

## #17 Mandalas y Laberintos

Hacia el Desarrollo Integral del Ser

Construyendo el Tercer Milenio con los niños y niñas de ahora

Para profesores, padres, psicólogos y terapeutas... y uno mismo

Pedagogía 3000

La Paz - Bolivia

2011

Este cuaderno debe ser citado de la siguiente manera:

2011. **Cuadernos pedagógicos 3000**: Hacia el Desarrollo Integral del Ser. Cuaderno #17. *Mandalas y Laberintos*. Serie 1. “La educación holística es posible”. Pedagoogía 3000. Compilación: Noemi Paymal. Editorial Ox La-Hun. La Paz, Bolivia.

Revisión de texto: Miguel Angel Laura, Dayme Paymal, Mónica Betancur

Diseño y diagramación: Sergio Laura

Diseño de la portada: Sergio Laura, Noemi Paymal



## Reproducción

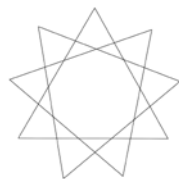
Se puede reproducir libremente estos cuadernos, parcialmente o en su totalidad, siempre y cuando nada esté alterado, la fuente esté mencionada y no haya fines comerciales o de lucro en la reproducción.

Para la impresión comercial de estos cuadernos y/o su traducción a otros idiomas, por favor contactar Ox La-Hun, Dayme Paymal, [info@pedagoogia3000.info](mailto:info@pedagoogia3000.info)

Derechos de autor: Noemi Paymal, Pedagoogía 3000

La Paz, Bolivia, 2011

## La portada



El diseño de la portada representa una estrella de nueve puntas con los diferentes niveles de desarrollo a tomar en cuenta para la educación holística del Tercer Milenio y lograr el Desarrollo Integral del Ser. Es decir, una educación integral que contempla los siguientes aspectos del ser humano: físico, emocional, cognitivo, ecológico, estético-creador, intuitivo, espiritual, social, multicultural y ético-solidario, en estrecha relación con el planeta Tierra y su transformación actual. La estrella de nueve puntas o nonagrama representa una triada de triada y es un símbolo de progreso, logros y plenitud. Es a la vez estabilidad y cambios. Representa nueve escalones evolutivos dentro de la materia.

## Las intersecciones de las tres “O” de Pedagoogía 3000



Forman dos veces la figura geométrica del *Vesica Piscis*. Simboliza la expresión sagrada de la creación y representa el punto de surgimiento de la Vida. El nacimiento simbólico de una construcción con el Nuevo Sol es un tema universal relacionado también con el *Vesica Piscis*. Los egipcios creían que desde allí salieron los números, los siete sonidos fundamentales, las letras y toda la sabiduría de la creación. De allí se derivan todas las relaciones matemáticas fundamentales y los números más importantes como *phi* y *pi*. También simboliza la visión compartida, el mutuo entendimiento y el traspaso de Conocimiento. “Cada vez que se genera una nueva esfera, cada una de ellas es una nueva dimensión, un nuevo sonido en la escala musical, un nuevo color en la escala cromática, así se van construyendo cuatro esferas, cinco esferas, seis esferas y en ese momento se llega a la séptima y última esfera, con la que se cierra el primer el ciclo y se completa la Semilla de la Vida”, explica Fernando Malkun en su película el *Ojo de Horus*.

### **¿Por qué estos cuadernos?**

Estos cuadernos representan el inicio de una serie que desarrolla la instrumentalización de Pedagogía 3000 y de muchas otras corrientes e iniciativas de comunidades educativas actuales, que buscan cambios en la Educación apuntando al desarrollo integral del Ser. Incluye atender armónica y equilibradamente los siguientes ámbitos: físico, emocional, cognitivo, ecológico, estético-creador, intuitivo, espiritual, social, multicultural y ético-solidario del ser humano. Estos cuadernos consisten en la compilación de las experiencias de muchos investigadores, profesores, terapeutas, padres y madres, quienes, en la marcha, han sentido que la educación es “algo más”, que conlleva a algo maravilloso: el despertar del Ser, el despertar de algo precioso, algo que antiguamente se llamaba “sagrado”.

### **Que cada uno re-co-crea estos cuadernos**

Todos los cuadernos tienen su importancia y un propósito específico. Esta serie de cuadernos es a la vez pedagógica y terapéutica. Se han elaborado para ser utilizados tanto en las escuelas, en los hogares (con nuestros hijos, nietos, sobrinos, vecinos, suegra...), así como en los diversos centros de desarrollo personal y consultorios. La idea es formar una especie de supermercado de herramientas prácticas e ideas. Cogemos lo que necesitamos, en cualquier orden, según nuestros deseos, nuestras necesidades, intereses, nuestro sentir, nuestro entorno ecológico, social, político, económico y cultural... Les invitamos a transformarlos, re-crearlos, re-novarlos, cambiarlos, mejorarlos, ensayarlos y enviar su retro-alimentación.

**Les invitamos a enviar sus sugerencias**, técnicas pedagógicas, ideas, mejoras a [npaymal@pedagoogia3000.info](mailto:npaymal@pedagoogia3000.info), con copia a [monikbetancur@gmail.com](mailto:monikbetancur@gmail.com)

Se puede encontrar los cuadernos en forma digital en [www.pedagoogia3000.info](http://www.pedagoogia3000.info)  
Colocaremos más ideas en [www.pedagoogia3000.info](http://www.pedagoogia3000.info) y en [www.educooopedia.info](http://www.educooopedia.info) a medida que avanzamos.

Contamos con cada uno de ustedes!!!!!!!!!! Juntos para la Nueva Educación!!!!!!

## Agradecimientos

Agradecemos a todas las personas que hicieron posible estos cuadernos, y en especial a Ivette Carrión, pedagoga y terapeuta, Directora del Centro de Investigación ASIRI de Lima, Perú, Daniela Martínez, terapeuta holística y Daniel Pacheco, asesor pedagógico y terapeuta, ambos de La Paz, Bolivia, Matías De Stefano de Argentina y Monika de Betancur, psicóloga de Colombia.

A todos y todas,... y a los niños/as y jóvenes,  
todos nuestros inmensos agradecimientos.

## Siglas y fuentes

**cp:** comunicación personal (grabadas en cintas que se encuentran en los archivos de Pedagogía 3000)

**ae:** artículo electrónico

**ce:** correo electrónico

Las referencias bibliográficas son citadas de la siguiente manera: primero el autor, luego la fecha de publicación y la página.

Por ejemplo (Goleman, 2006:53).

# Índice

Mandala .....	7
Laberintos .....	8
Función terapéutica de los mandalas .....	9
Mandalas y La Geometría Sagrada .....	10
Algunas ideas de ejercicios .....	11
Otros usos de los Mandalas: .....	12
- Mandalas y experiencias pasadas.....	12
- Mandalas y Armonización de los centros energéticos mayores (7 Chakras).....	12
- Materias y Mandalas .....	14
Mandalas de la naturaleza .....	16
Hacer mandalas en tres D es importante .....	18
Ficha Técnica .....	20
Las 13 Abuelas .....	21
Bibliografía .....	22
Contactos .....	22
¿Qué es Pedagoogía 3000®? .....	26
¿Qué es el enlace mundial parA una nueva educación (emAne)? .....	27

## ¿Qué es el enlace mundial para una nueva educación (emAne)?

El enlace mundial para una nueva educación (emAne) tiene el objetivo de introducir una educación novedosa basada en una nueva conciencia y nuevos paradigmas educativos, tanto para los niños/as que están llegando, atendiéndoles de acuerdo a sus necesidades, como para la humanidad en general. Los objetivos estratégicos son: investigar, compartir, actuar con apoyo mutuo y difundir toda la información posible relacionada a la nueva educación y a los niños/as de hoy. La meta es conseguir una fuerza sinérgica que logre un aumento de conciencia mundial que induzca notables cambios en el campo de la educación y del desarrollo personal apoyando así a una nueva hermandad Universal.



logre un aumento de conciencia mundial que induzca notables cambios en el campo de la educación y del desarrollo personal apoyando así a una nueva hermandad Universal.

Ver el manifiesto Educación 3000 en la Web [www.emane.info](http://www.emane.info)

Ver el manifiesto Educación 3000 en la Web [www.emane.info](http://www.emane.info)

Contacto: [info@emane.info](mailto:info@emane.info)

Presidenta de emAne International: Lorena Marisol Riquelme Jaramillo  
Arica, Chile, [emanechile@live.cl](mailto:emanechile@live.cl)

## ¿Qué es Pedagoogia 3000®?

Pedagoogia 3000 es una sinergia pedagógica que prioriza al niño/a de hoy y de mañana, con sus cambios, sus necesidades específicas y su nueva manera de aprender y de ser. Investigamos, compilamos y proponemos herramientas pedagógicas integrales para el bienestar y desarrollo armonioso integral-afectivo de los bebés, niños, niñas, jóvenes, padres y docentes. Es flexible y se basa en los nuevos paradigmas del Tercer Milenio. Se adapta al entorno social, cultural, económico y ecológico. Es un entendimiento-acción en constante movimiento y crecimiento. En su fase dos Pedagoogia 3000 junto con emAne deseamos desembocar en una Socio-Multi-Educación integral y solidaria.

Contacto: [info@pedagoogia3000.info](mailto:info@pedagoogia3000.info)  
Noemi Paymal, (591) 795 95 420, La Paz, Bolivia

PEDAGOGIA 3000

## El libro Pedagoogia 3000

El libro *Pedagoogia 3000, Guía práctica para docentes, padres y uno mismo* está disponible en: [www.pedagoogia3000.info/html/libro02.htm](http://www.pedagoogia3000.info/html/libro02.htm)



**Inscríbese a nuestra revista electrónica gratuita Pedagoogía 3000**

la revista para los precursores de la Nueva Educación.

Enviar un email [boletin@pedagoogia3000.info](mailto:boletin@pedagoogia3000.info)

Asunto: inscripción

## Mandalas y Laberintos

Este cuaderno enseña cómo recuperar nuestro centro a través del mandala y del laberinto como herramientas educativas integrales y de esta manera contactar con nuestros registros y códigos internos; al igual que la relación que tiene con la geometría sagrada y las múltiples manifestaciones de la naturaleza. Es necesario aprender a manejar mandalas y laberintos en el contexto escolar, en todas las materias.

### Mandala



“El mandala surgió en la India y en sánscrito quiere decir círculo. También se encuentran representaciones geométricas simbólicas en otras culturas como las de los indígenas de América Latina (aztecas o incas) o los aborígenes de Australia. Son figuras que se pueden encontrar en la naturaleza como una tela de araña o una gota de lluvia, que más tarde fueron copiadas por los seres humanos.

Originalmente, los mandalas son símbolos mágicos, instrumentos de pensamiento y meditación que se han usado desde hace muchos años. Este arte milenario permite llegar a la meditación y a la concentración a través de un

simple dibujo, para expresar nuestra propia naturaleza y creatividad. Muchas personas utilizan los mandalas por sus virtudes terapéuticas, que permiten recobrar el equilibrio, el conocimiento de uno mismo, el sosiego y la calma interna necesarios para vivir en armonía.

El interés occidental por el mandala se debe en gran medida a la obra del psiquiatra Carl C. Jung. Jung estudió los mandalas orientales, y descubrió que las propiedades integradoras de los mismos eran beneficiosas en la psicoterapia; dibujando mandalas, sus pacientes podían comenzar a poner orden en su caos interior.

El construir y posteriormente destruir un mandala de arena, es una antigua tradición practicada por los monjes budistas del Tibet. Consiste en crear un mandala con granos de arena coloreados, luego es santificado y destruido como parte de un ritual. Según ellos esto les ayuda a practicar el desapego y a “no codiciar el resultado de sus actos”.

Estos dibujos contienen infinidad de formas geométricas: diversos colores y contenidos que representan aspectos del mundo sutil, espiritual o mágico de quien los concibe.

Construir Mandalas ayuda a equilibrar los chakras por medio de los colores y las formas sagradas, e impulsa a que partes de nuestro cerebro trabajen de un modo distinto. Si meditamos con Mandalas podemos experimentar la curación tanto a nivel físico como psíquico y espiritual, ya que sirven de terapia para serenar nuestras emociones y permiten que el cuerpo astral se ajuste armónicamente a los demás vehículos.” (January 10th, 2009 Posted in Arte Iluminado)

## Laberintos

Los laberintos se clasifican básicamente en dos grandes grupos “*según la relación que existe con el centro y la salida del mismo*”. El primer grupo de estos laberintos es el laberinto clásico o laberinto univariario: es el que nos hace recorrer, al ingresar en él, todo el espacio para llegar al centro mediante una única vía, camino o sendero; es decir, no nos ofrece la posibilidad de tomar caminos alternativos, no hay bifurcaciones, sino que hay una sola puerta de salida, que es la misma por la que se entra al laberinto. Por el hecho de tener un solo camino o sendero que seguir a medida que avanzamos dentro de él, no



nos podemos perder en su interior.

El segundo grupo de laberintos son los laberintos de mazes (perdederos, laberinto de caminos alternativos) en donde al recorrer el interior del laberinto seguiremos un camino correcto o uno incorrecto, que nos llevará o no a la salida del mismo.

Se puede explorar:

- Qué significa un laberinto en tu vida?
- Qué sucede cuando retroceden o no hay camino para encontrar nuevamente el camino que los llevará justo al lugar donde tienen que llegar?
- Al iniciar el recorrido lo continúan o desisten?

Todas estas experiencias que se tienen con los mandalas y laberintos abren portales en otros planos y generan una apertura de conciencia, un puente entre ambos hemisferios, una conexión profunda con el propio ser interior y un sentido de unión, de pertenencia, de participación con toda la humanidad.

## Función Terapéutica de los Mandalas



Los mandalas actúan a través de diferentes áreas, influyendo a través de nuestra psique, modificando nuestras emociones, equilibrando nuestra energía (aura) y conectándonos con nuestro subconsciente trayendo a la luz, lo que no vemos a simple vista. El Mandala enviará impulsos a la mente interna llegando a los receptores del cerebro donde se procesará y se obtendrá una reacción. Los mandalas actúan sobre nuestros hemisferios cerebrales, equilibrándolos a través de los colores y las formas

geométricas sagradas.

En el transcurso de colorear un mandala se está realizando un trabajo personal muy profundo, hace procesos personales, de tipo emocional, espiritual, intuitivos, de motricidad fina y de varios niveles. Es muy fácil de realizarlos, en un lugar tranquilo con un poco de música suave y se procede a realizarlo.

## Algunos beneficios

- El beneficio más inmediato al pintar un mandala es la relajación.
- Desarrollan nuestra intuición.
- Nos ayudan a conectar con nuestro centro, nuestro Ser, nuestra esencia.
- Nos ayudan a relacionarnos mejor con nuestro mundo exterior.
- Útiles para la concentración y la memoria.
- Nos ayudan a desarrollar la paciencia y la constancia.
- Activan la energía positiva. Los mandalas creados para propósitos determinados, pueden energetizar lugares, transformando su frecuencia vibratoria. Esto es útil para trabajar la prosperidad en un negocio, la armonía en la casa o el estudio en la escuela.
- Utilizados dentro de la meditación, nos ayuda a elevar nuestro nivel de conciencia.
- Un mandala puede equilibrar nuestros centros de energía, si los creamos bajo ese propósito y elegimos los colores correspondientes a cada chakra.
- Un mandala saca a la luz limitantes o bloqueos creados por experiencias de dolor en el pasado, las cuales, al no haber sido procesadas, continúan bloquean nuestra vida. Un mandala nos permite no sólo ubicar estas limitaciones, sino también sanarlas a través de la forma y color, elegidas para dicho propósito.
- Un mandala nos conecta con las heridas más profundas de nuestra alma, creadas no sólo por nuestras experiencias de esta vida, sino por las experiencias que nuestra alma ha vivido a través de todas nuestras vidas en diferente tiempo o espacio, dándonos así una oportunidad de sanación en este tiempo presente.

## Mandalas y La Geometría Sagrada

La geometría representa la proporción en que cada uno de los elementos está dentro nuestro. A través de la geometría podemos medir nuestro caos interior, la proporción o desproporción de los cuatro elementos (fuego, aire, tierra y agua) en nosotros.

Esa falta o ese exceso produce la inarmonía, y así las enfermedades.

E-mail: [expansiondelaconsciencia@gmail.com](mailto:expansiondelaconsciencia@gmail.com)  
[monikbetancur@gmail.com](mailto:monikbetancur@gmail.com)  
 El Peñol, Antioquia, Colombia.

Daniel Pacheco Ramírez. Terapeuta con Cristales, asesor pedagógico, especialista en educación holística y desarrollo personal.

E-mail: [danielpachecoramirez@hotmail.com](mailto:danielpachecoramirez@hotmail.com)  
 Tel.: (591) 752 80 999, (591) 2 274 58 12,  
 La Paz, Bolivia.

Ivette Carrión. ASIRI, Centro de investigación, la educación de mañana ¡hoy!

E-mail: [ivette.carrion@asirisac.org](mailto:ivette.carrion@asirisac.org)  
[www.ASIRIsac.org](http://www.ASIRIsac.org)  
[www.indigouniversal.org](http://www.indigouniversal.org)  
 Tel.: (51) 9 991 704156, (51) 1 225 2771  
 Lima, Perú.

## Bibliografía

Croatto, Graciela.

2008. *Aprender con los niños nuevos*. Ed. Kier. Buenos Aires, Argentina.

Pré, Marie (Michelle Fourtune).

1989. *Mandala y pedagogía. Acercamiento teórico y práctico*. Ed. mtm Barcelona España.

Sascha, Willemet Andrea Anna. Cavelius.

2007. *Mandalas de la vida y de la naturaleza*. Ed.MENS.

Schaefer, Carol.

2008. *Las 13 abuelas*. Ediciones Luciérnaga. Barcelona, España.

### Contactos para este cuaderno:

Puri Fresnera.

purifresnera@hotmail.com

Pedagoga especialista en la geometría sagrada.

España.

Graciela Elsa Croatto.

Licenciada en Ciencias de la Educación en la Universidad de Buenos Aires.

Maestra Normal Nacional. Psicopedagoga. Terapeuta familiar.

graciecr@gmail.com

www.aprenderninosnuevos.com.ar

Buenos Aires, Argentina.

Mónica Alexandra Betancur Monsalve.

Psicóloga Social Comunitaria.

Portal Virtual EXPANSIÓN DE LA CONS-CIENCIA

www.tras-cendiendo.blogspot.com

### Simbolismo de las figuras básicas:

- **CIRCULO**: Verdadero yo, lo absoluto, movimiento. Totalidad. Espíritu. Elemento aire.
- **CUADRADO**: Logros materiales, estabilidad, estructuras tremendamente arraigadas (temor al cambio), referencia mágica a la naturaleza. Solidez. Estabilidad. Materia. Elemento fuego.
- **TRIANGULO**: Expresa pasividad. Simboliza lo manifestado. La unión del cuerpo, mente y espíritu. Elemento agua.  
Si es hacia abajo, inconsciente.  
Si es hacia arriba, vitalidad y transformación.  
Si es hacia el centro es agresividad hacia uno mismo.
- **RECTÁNGULO**: La vida terrenal, mucho uso del intelecto y estabilidad.
- **PENTÁGONO**: Símbolo del ser humano.
- **HEXÁGONO**: Unión de los opuestos.

## Algunas ideas de ejercicios

- Buscar mandalas en la naturaleza, con la flores, cortando frutas en dos, etc.. Dibujarlos.
- Buscar mandalas en la física, químicas, con los átomos, etc...
- Buscar en nuestra cultura.
- Hacer mandalas grupales.
- Hacer meditaciones con mándala.
- Hacer mándala con otros materiales, con piedras.
- Hacer mandalas, con cuerpos humanos, estáticos o en movimiento y con sonido.
- Plantar laberinto de plantas (aromáticas y medicinales).
- Se puede construir mandalas con flores, gemas...
- Se puede hacer "piezas de mandalas" y dejar que los niños arme su propio mandala. Dar varios modelos o plantillas de mandalas al niño en blanco y negro, listos para colorear. El niño escoge el mandala con el que tenga mayor afinidad este momento. Dejarle pintarlo como quiera.
- Hacer mandalas con arenas de color.
- Hacer mandalas con comida. Frutas, chocolate, ensaladas...
- Otra forma es armar mandalas con hilos de colores, tejidos o en telares.

Para realizar mandalas es importante el tener respeto por los símbolos o manifestaciones expresadas por cada persona o grupo, incluso por los símbolos arquetípicos de toda la humanidad.

## Otros usos de los Mandalas

### **Mandalas y experiencias pasadas.**

Un mandala trae a la superficie todo aquello que guardamos en el subconsciente y que no podemos ver con total claridad. Por medio de un mandala podemos sacar a la luz las huellas más profundas de nuestra alma. Las huellas que no sólo se han creado a través de las experiencias de esta vida sino a través de otras vidas.

Por medio de los mandalas, no podremos ver quienes fuimos en otros tiempos, ni que experiencias tuvimos o con que personas nos relacionamos. Lo que veremos en un mandala son LAS HUELLAS emocionales, mentales, físicas o espirituales más arraigadas y que han permanecido con nosotros por mucho tiempo a lo largo de la vida de nuestra alma y que siguen afectándonos en este tiempo presente.

### **Mandalas y Armonización de los centros energéticos mayores (Chakras)**

Los mandalas también tienen especial efecto en nuestros centros energéticos tanto por su forma como por las tonalidades que empleamos en el momento de pintarlos, es por ello que anexamos acá algunas formas que pueden emplear para su proceso de armonización.

Puedes pintarlos según el tono característico de cada centro o según intuyas en el proceso!!!

## Citas de las 13 abuelas y los Mandalas Multidimensionales

El saludo a las 7 direcciones es un mandala cósmico.  
Se saluda:

- al este, sur, oeste y norte
- arriba
- abajo
- y a dentro

formando un mandala tridimensional con el cuerpo y luego multidimensional al momento que se saluda a dentro.

## Ficha técnica

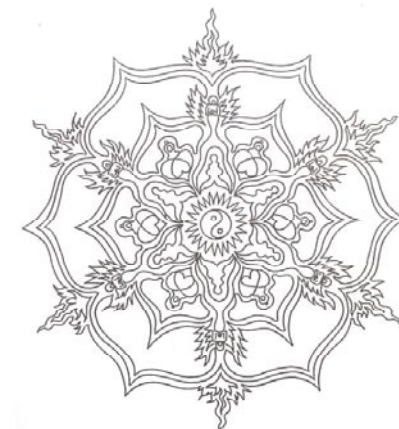
### Cuaderno pedagógico 3000 # 17

<b>Título</b>	<b>Mandalas y Laberintos</b>
<b>Definición</b>	Este cuaderno enseña cómo recuperar nuestro centro a través del mandala y del laberinto como herramientas educativas integrales y de esta manera contactar con nuestros registros y códigos internos; al igual que la relación que tiene con la geometría sagrada y las múltiples manifestaciones de la naturaleza. Es necesario aprender a manejar mandalas y laberintos en el contexto escolar, en todas las materias.
<b>Tipo de herramientas utilizadas</b>	Herramientas bio-inteligentes. Herramientas de la Inteligencia Emocional.
<b>Ejemplos de actividades</b>	<ul style="list-style-type: none"> <li>- Observa las formas naturales, los mandalas de las flores, animales, 4 elementos.</li> <li>- Utilizar recursos naturales.</li> <li>- Realizar ejercicios con sonidos y arena.</li> <li>- Hacer ejercicios que permitan identificar la resonancia física, las formas que el cuerpo reproduce ante ciertos estímulos.</li> </ul>
<b>Tipo de inteligencias múltiples involucradas</b>	Inteligencia Lógico-Matemática. Inteligencia Espacial. Inteligencia Intrapersonal. Inteligencia Interpersonal.
<b>Áreas curricular en las cuales se puede desarrollar</b>	Todas
<b>Política del establecimiento y de los comités de profesores y de los padres</b>	Incentivas a que los profesores hagan sus planes de trabajo en forma mandálica.
<b>Facilita el desarrollo</b>	Del yo personal Del yo social Del yo trascendente
<b>Recomendaciones</b>	Realizar estos ejercicios de forma constante e implementarlos para la resolución de conflictos personales y colectivos.
<b>Variaciones</b>	Variaciones: según país, ecología, edad, cultura...
<b>Ver también</b>	<p><i>Cuaderno #4, Desarrollo Emocional.</i></p> <p><i>Cuaderno #7, Desarrollo Estético-Creador Integral.</i></p> <p><i>Cuaderno #8, Desarrollo Intuitivo Integral.</i></p> <p><i>Cuaderno #20, Luz y Colores.</i></p> <p><i>Cuaderno #29, Geometría Sagrada Módulo 1.</i></p>



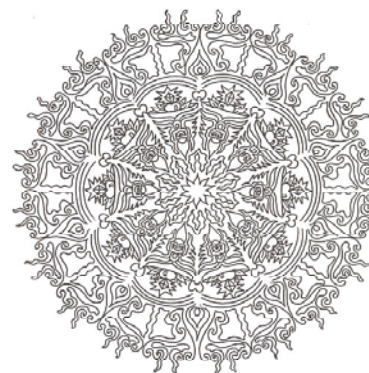
Centro 1.

Se sugiere combinar tonalidades rojas.



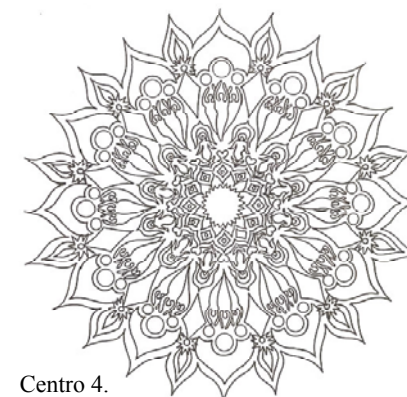
Centro 2.

Combinar tonalidades naranjas.



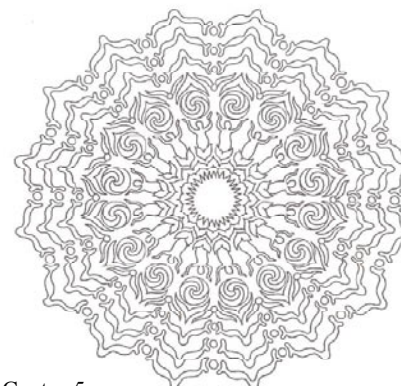
Centro 3.

Combinar tonalidades amarillas.



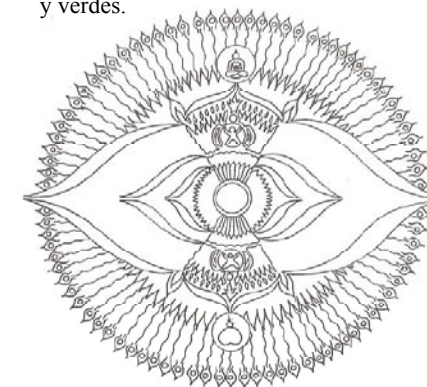
Centro 4.

Se sugiere combinar tonalidades rosadas y verdes.



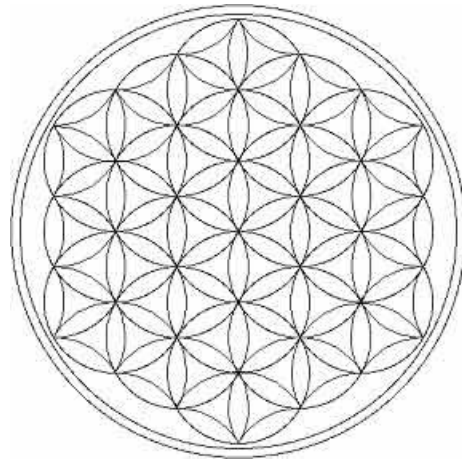
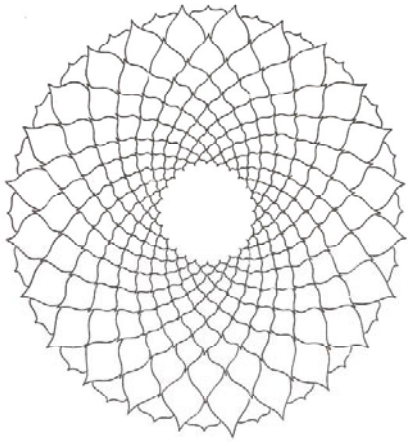
Centro 5.

Combinar tonalidades azules claras.



Centro 6.

Combinar tonalidades índigo.



Centro 7.

Flor de la Vida. Mandala Integrador

Se sugiere combinar tonalidades violeta.

## Materias y Mandalas

Al enseñar una materia, se la puede enseñar de manera mandalica.

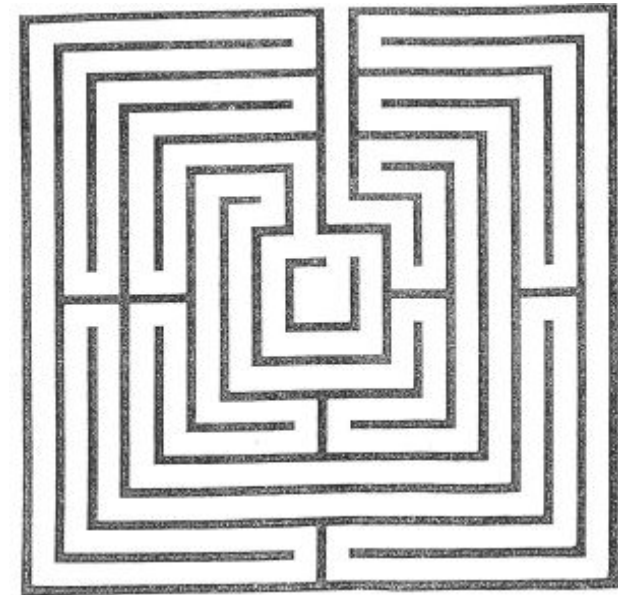
- Por ejemplo, la historia con tiempo cíclico.
- El índice de las materias del día en forma de mandala.
- Horarios en forma de mandala.
- Letras y números en forma de mandalas.
- Cálculos matemáticos en forma de mandala.

Plantillas coloreadas

Hechos por Monika de Betancur



## Plantillas básicas de Laberintos



## Hacer Mandalas en tres D es importante

Hacer mandalas en tres D es importante, incluye:

- Toda forma esférica con estructura simétrica desde el centro de la esfera.
- La estrella madre (ver cuaderno # 29).
- Toda simetría en tres dimensiones.
- Origami.

Esos ejercicios son importantes para ayudarnos a salir del patrón de las dos dimensiones.

Por ejemplo:

- 3D Yamantaka mandala, [danzanravjaa.typepad.com](http://danzanravjaa.typepad.com)
- 3D Zhi-Khro Mandala, [viewonbuddhism.org](http://viewonbuddhism.org)



Luego se puede hacer mandalas animados con la computadora.

Ver en youtube ejemplos:

<http://www.youtube.com/watch?v=rx4mdjMIqNo>



Este toroide se mueve, Ver [psicogeometria.com](http://psicogeometria.com)



Otra apreciación de mandalas con frutas y chocolates, hum!!!!!!



## Mandalas de la naturaleza

### Cristales-Mandalas obtenidos a través del agua.



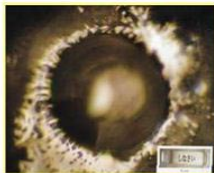
El Dr. Masaru Emoto es el científico japonés que ha hecho toda la investigación y publicaciones sobre las características del agua (memoria del agua), microfotografiando los cristales que formaba esta cuando estaba helada, después de estar en contacto con algún mensaje verbal o mental. Descubrió por sorpresa como cambiaban de forma los cristales según el mensaje a que estaban sometidos y como el agua almacenaba esta información. Con sus conclusiones publicó el libro el mensaje del agua.

El agua registra los pensamientos, las emociones, los colores, los magnetismos, la música, las palabras...

Él sostiene que al cargar el agua de vibraciones benéficas, esta sirve como agua curativa.



Palabras con significado  
Adolph Hitler



Hazlo



Te mataré



Gracias



Hagámoslo



Amor

Algunas de las formas obtenidas

## Mandalas producidos por los sonidos de las ballenas



Los cantos de las ballenas y los delfines convertidos en imagen a través de una transformación matemática generan increíbles mandalas y diseños fractales, espejos marinos de la complejidad celeste (Autor: pijamasurf, <http://www.pensamientoconsciente.com/?p=7480>).

Las imágenes aquí reunidas han sido generadas por el ingeniero Mark Fischer, utilizando una transformación matemática del sonido.



Las imágenes generadas por los cantos de los cetáceos a más de uno podrán recordarle a los mandalas generados por la música y las palabras en cristales de agua, que ha grabado Masaru Emoto.