

# Evaluación y Pedagogía en la Escuela Inclusiva Finlandesa

Profesor Jouni Välijärvi  
Universidad de Jyväskylä, Finlandia

Foro Educativo Nacional, Bogotá octubre 21 de 2008



INSTITUTE FOR EDUCATIONAL RESEARCH  
UNIVERSITY OF JYVÄSKYLÄ

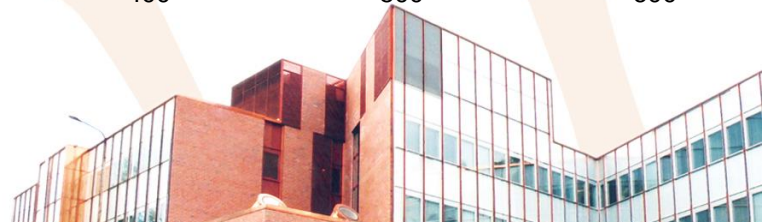
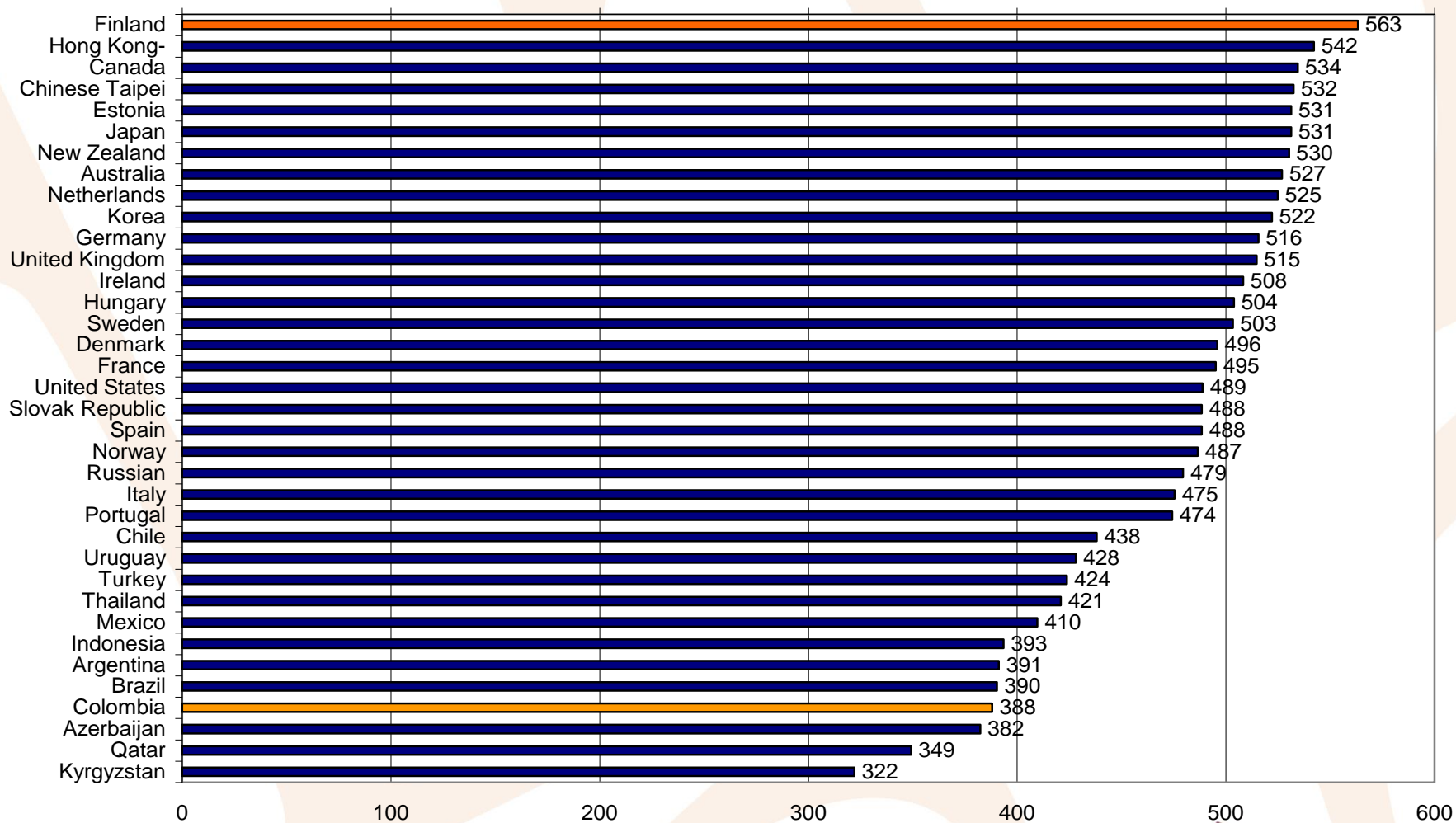


# LA ESCUELA COMPRENSIVA FINLANDESA

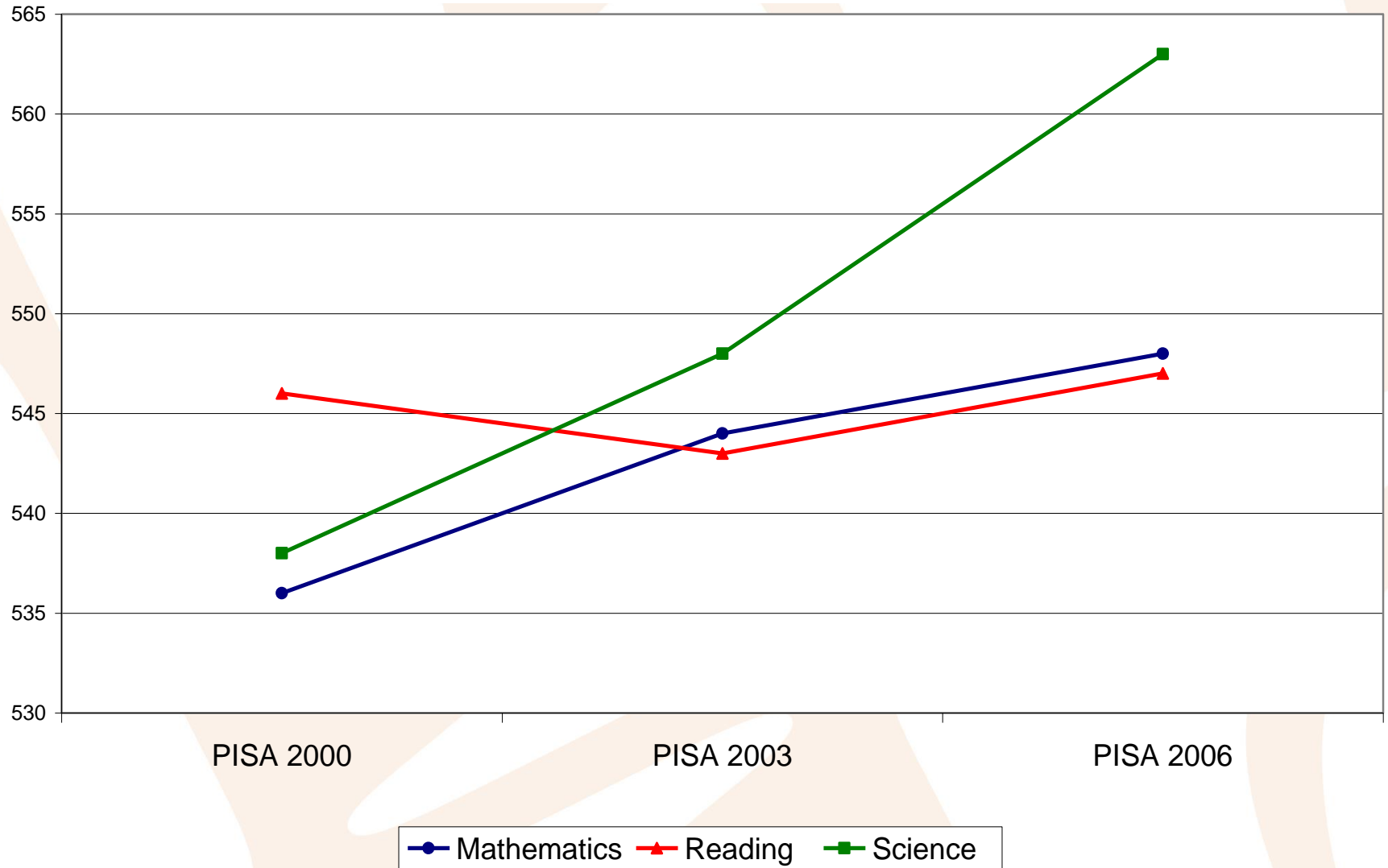
- Educación obligatoria por 9 años
- Básicamente el mismo programa para todos
- Calidad homogénea en todas las instituciones educativas
- Altos estándares cognitivos para todos los estudiantes
- Bienestar de los estudiantes balanceado con otros propósitos
- Apoyo de la sociedad
- Confianza en los docentes



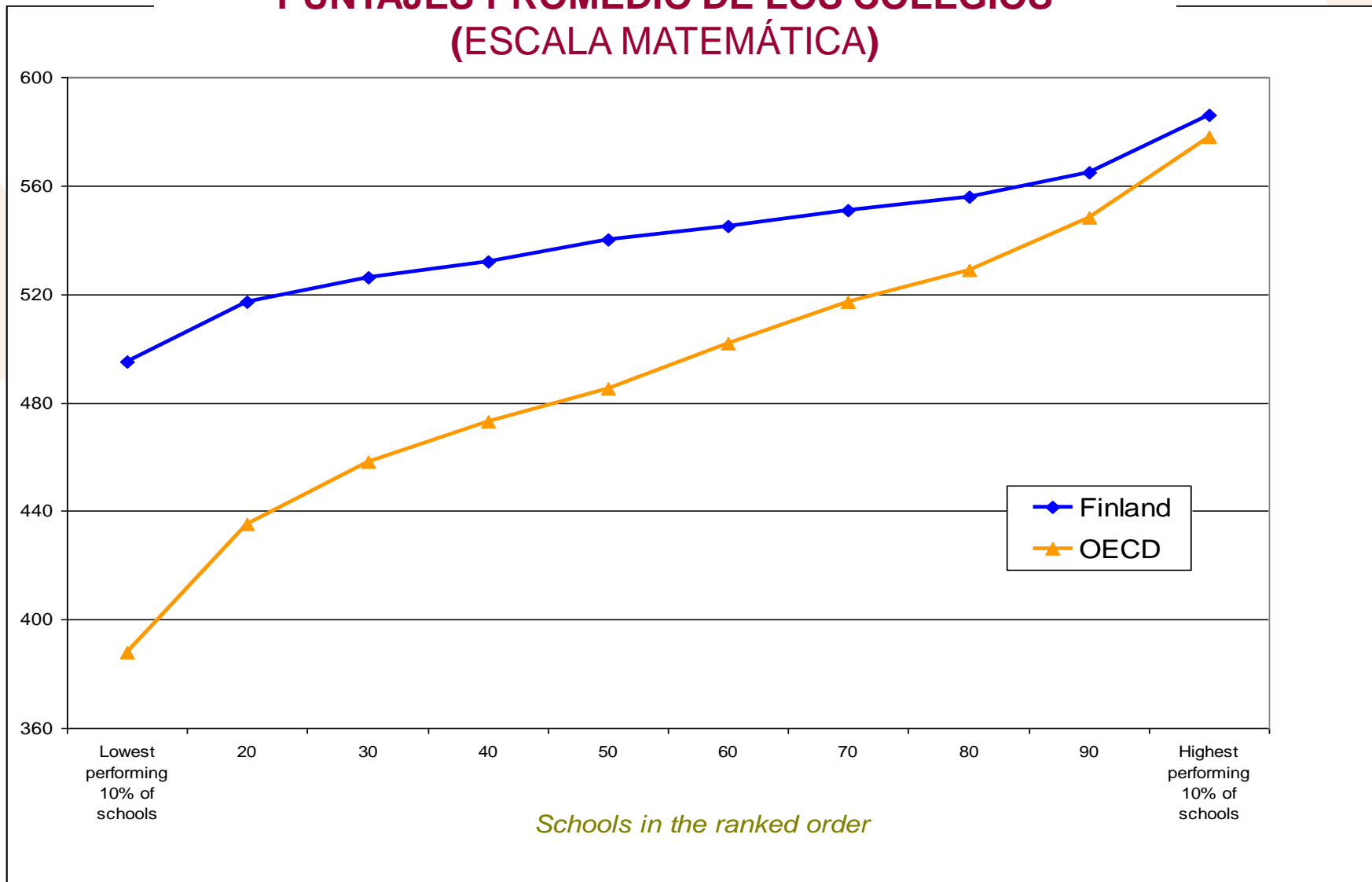
# RESULTADOS PROMEDIO EN CIENCIAS PRUEBA PISA 2006



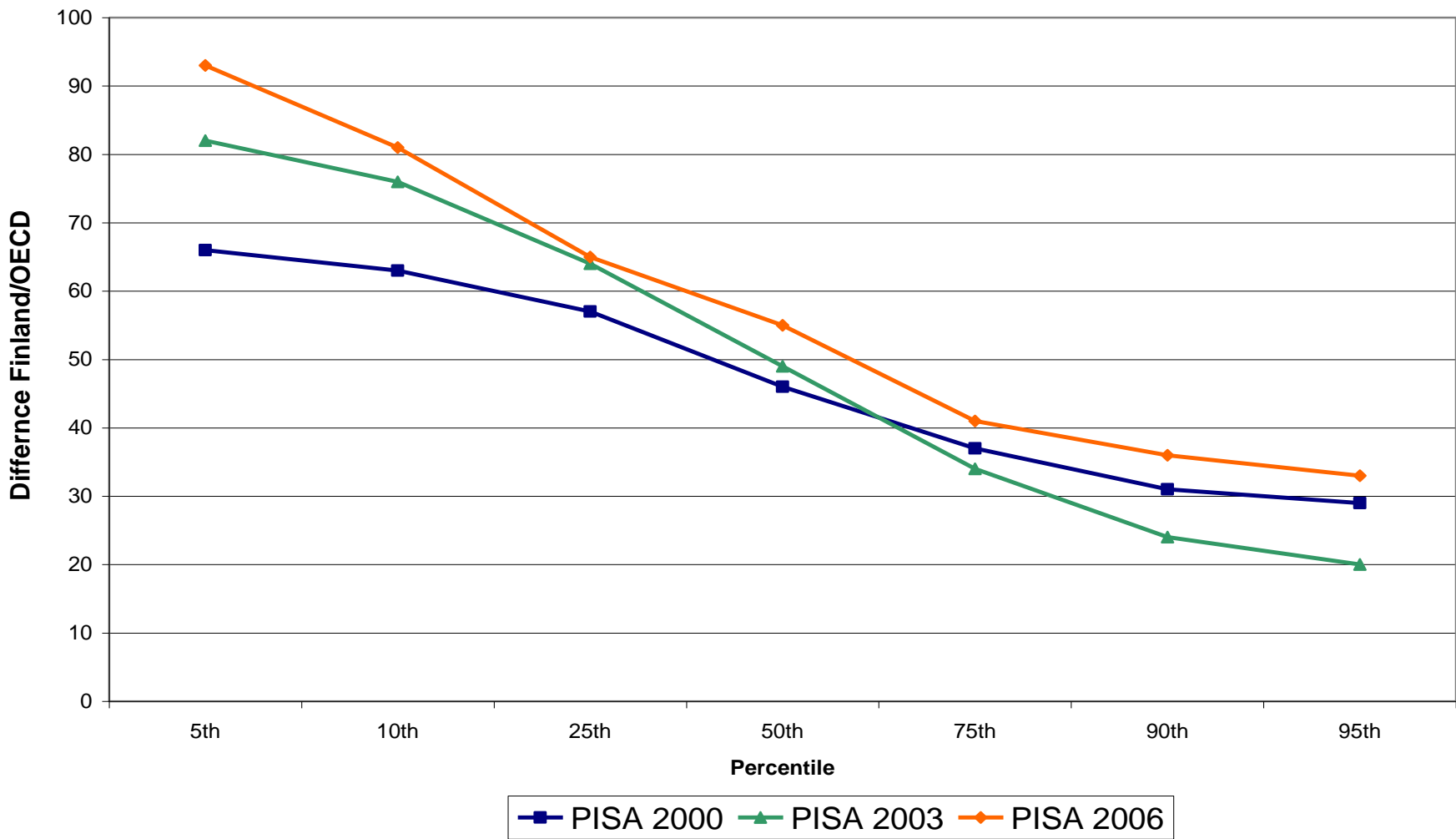
# RESULTADO PROMEDIO POR ASIGNATURA 2000-2006



# PUNTAJES PROMEDIO DE LOS COLEGIOS (ESCALA MATEMÁTICA)



# DIFERENCIA DE PORCENTAJES FINLANDIA/OECD: LECTURA



# ATENDIENDO LA HETEROGENEIDAD DE LOS ESTUDIANTES

- Reconocimiento y prevención tempranos
- Educación especial, inclusiva por naturaleza
- Guía y consejería para todos
- Cooperación multidisciplinaria y sectorial
- Transición de la educación inicial al colegio
- Currículo flexible y evaluación
- Cooperación con los padres de familia
- Cuidado en salud, comida escolar, bibliotecas





# FORMACIÓN DE DOCENTES

- Todos están formados a nivel universitario
- Título de maestría para todos
- Educación profesoral basada en la investigación
- Habilidades de evaluación fundamentales
- Combinación de ciencias de la educación y las materias que serán enseñadas
- Alta popularidad de la profesión
- Estudiantes altamente motivados y con múltiples talentos



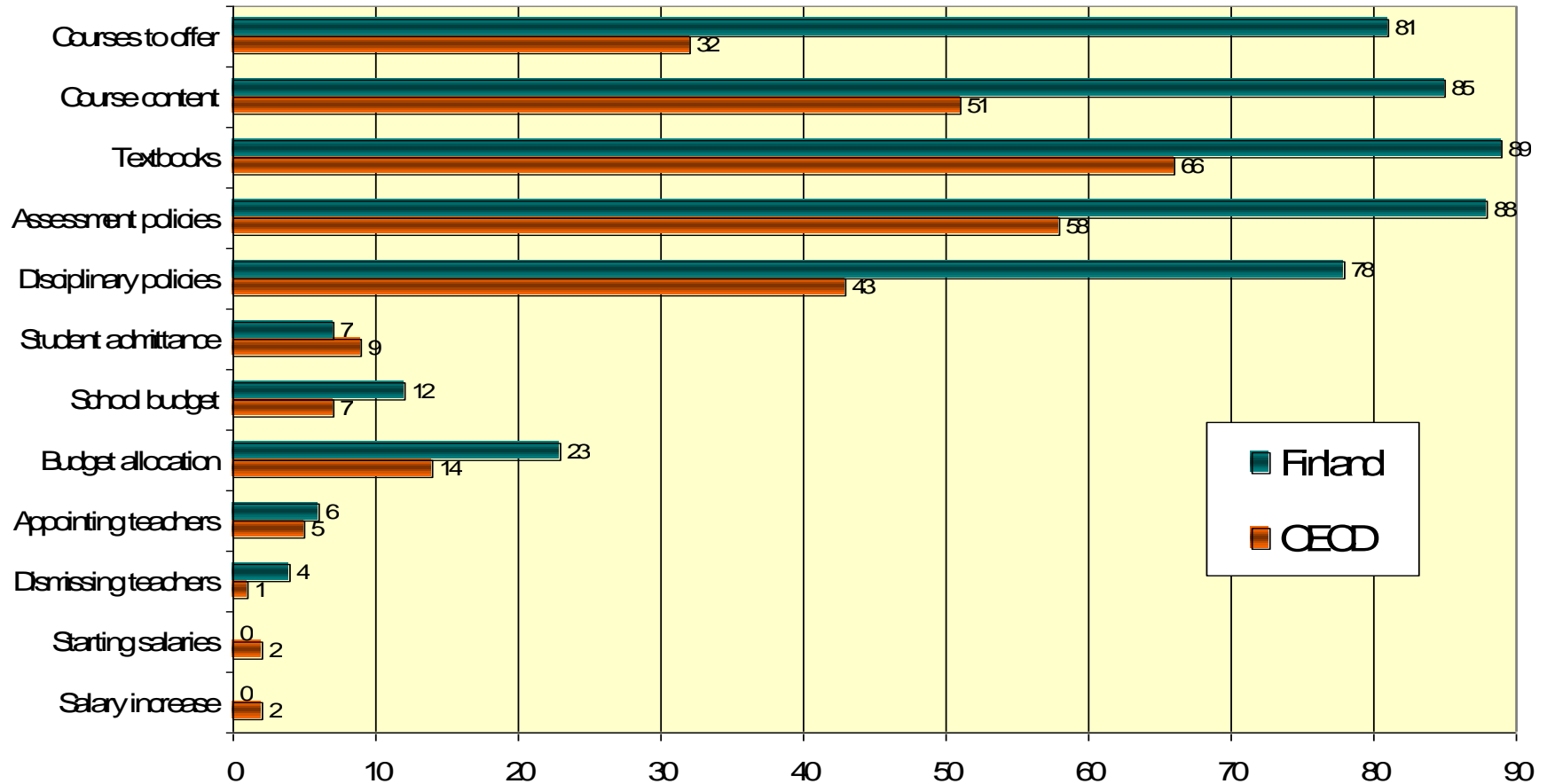


# HACIA UNA PEDAGOGÍA Y EVALUACIÓN INDIVIDUALIZADAS

- Armonización de la pedagogía con la diversidad de estudiantes
- Plan de aprendizaje individualizado
- Variedad de métodos y materiales
- Evaluación de estudiantes individualizada
- Apoyo a estudiantes con necesidades especiales
- Recursos: clases no demasiado grandes
- Cambio del contexto social
- Cooperación con padres de familia y otros grupos de interés
- Desarrollo profesional continuo



# RESPONSABILIDAD DE LOS DOCENTES



# ESTÁNDARES Y EVALUACIÓN

- Criterio uniforme de evaluación nacional para cada materia en el grado noveno (recomendación)
- Evaluación nacional de muestreo en materias centrales
- No hay pruebas/exámenes nacionales en la escuela comprensiva
- No hay inspecciones escolares desde 1990
- Auto-evaluación de colegios, docentes y estudiantes
- Calidad, confianza y resultados



# ESTÁNDARES Y EVALUACIÓN

## El propósito:

- ¿Controlar o apoyar?
- ¿Centralizar o descentralizar?

## Para quién:

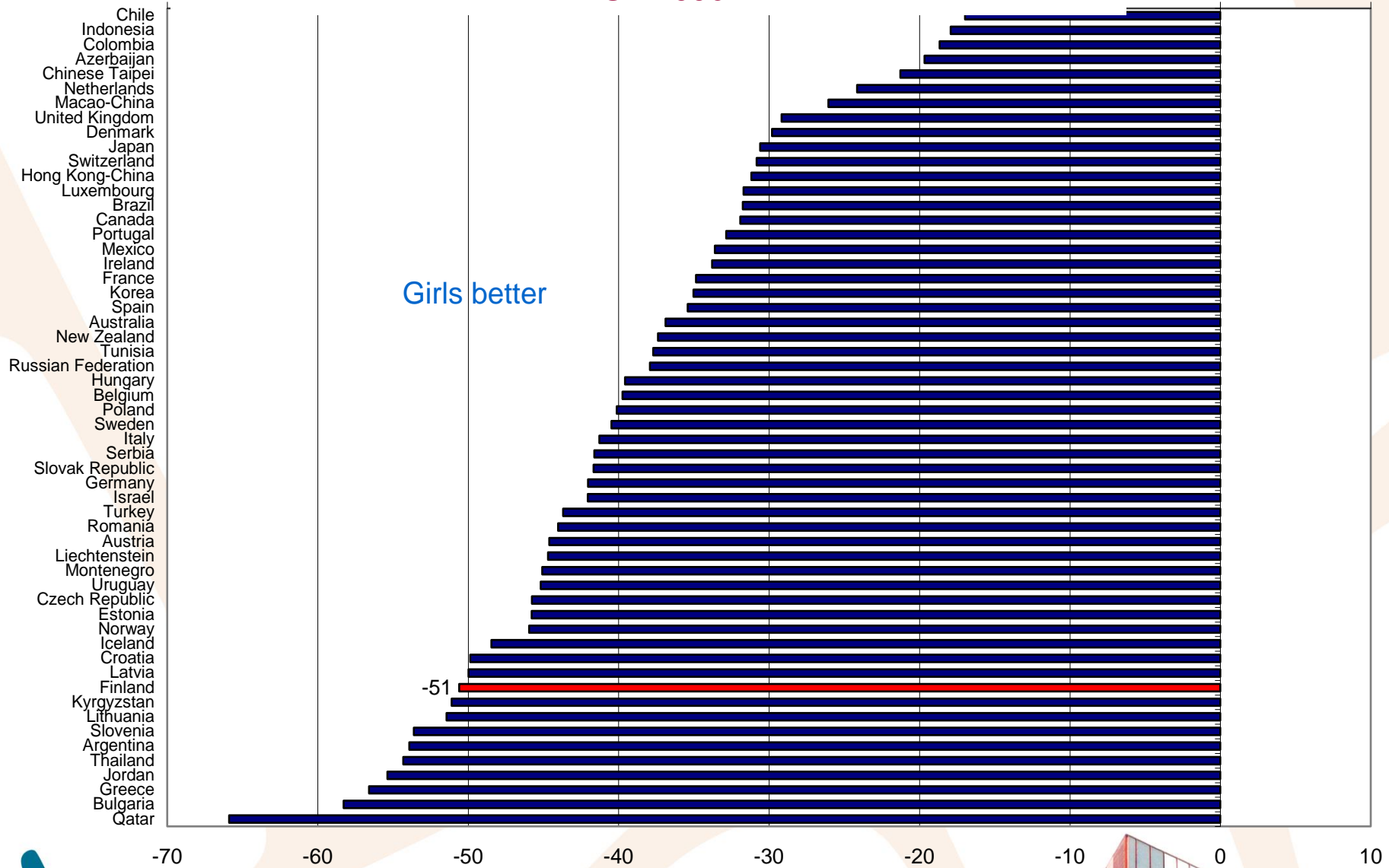
- ¿Docentes, administración, padres de familia, medios?
- ¿General o específica?

## Medición:

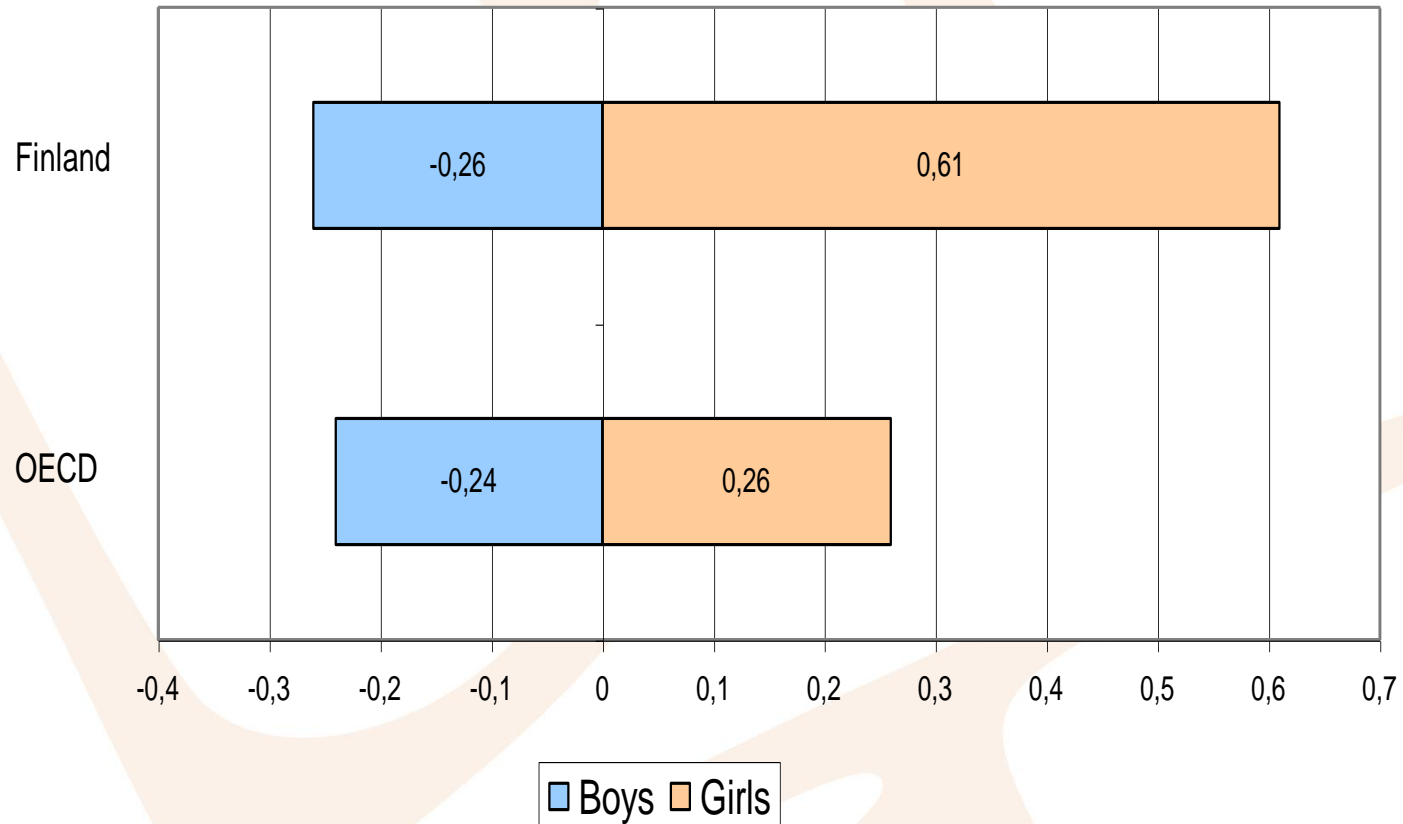
- ¿En el nivel individual, del colegio o del sistema?
- ¿Competencia y publicidad?



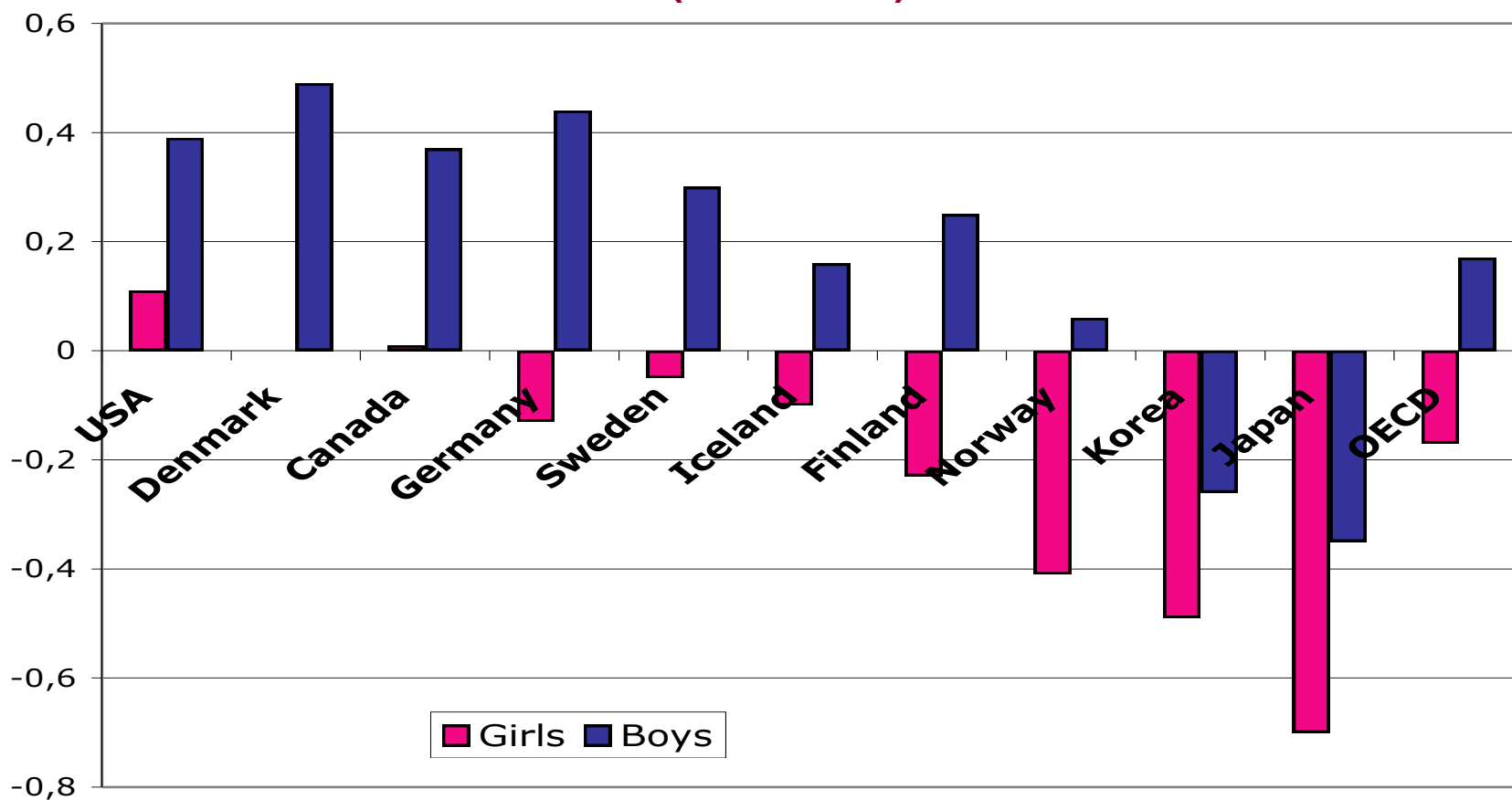
# DIFERENCIA DE GÉNERO EN LECTURA PISA 2006



# INTERÉS EN LA LECTURA SEGÚN EL GÉNERO

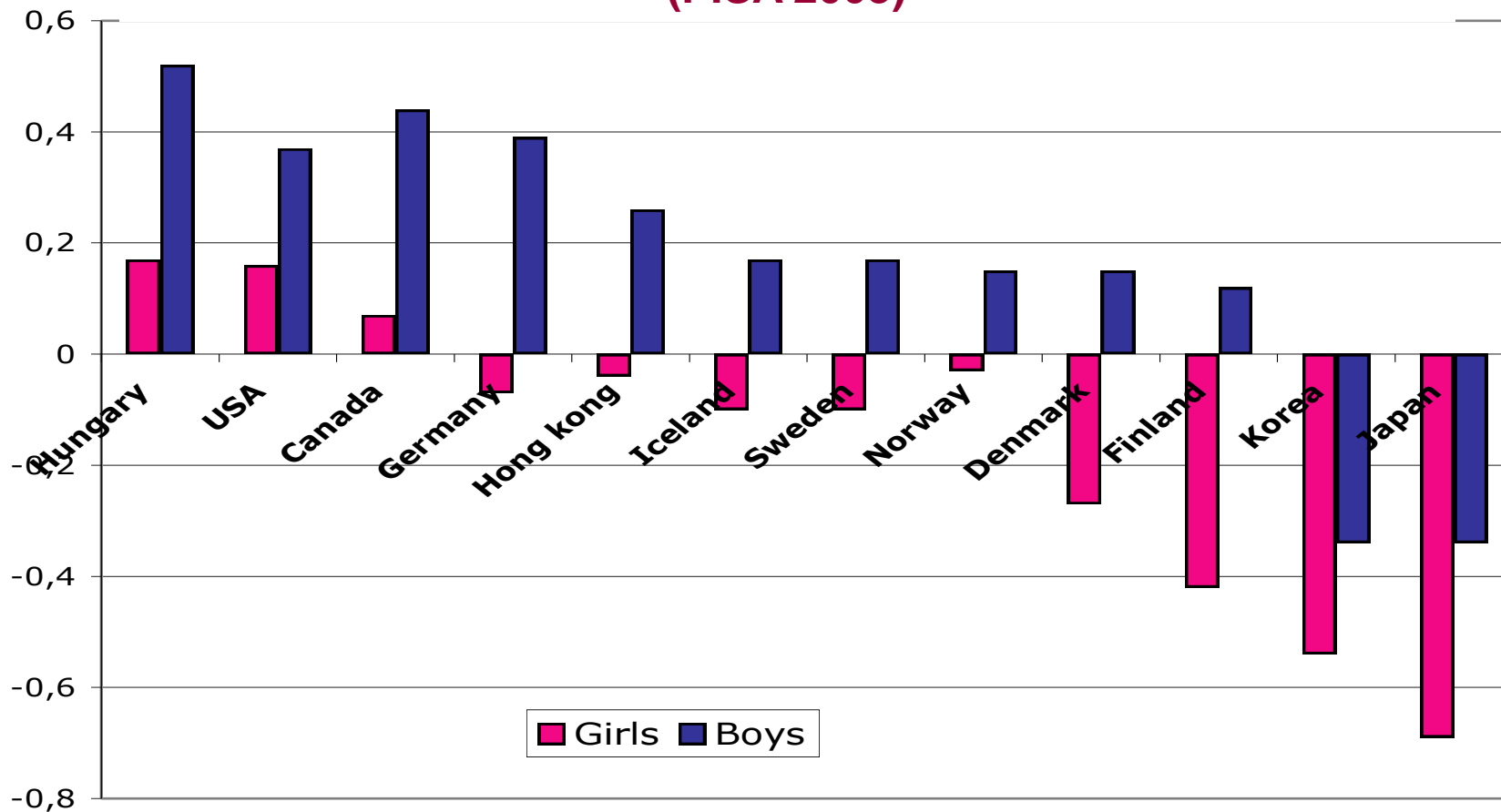


## ÍNDICE DE AUTOCONCEPTO EN MATEMÁTICAS (PISA 2003)





## ÍNDICE DE AUTOEFICIENCIA EN MATEMÁTICAS (PISA 2003)



# ESTUDIANTES POR DEBAJO DEL QUINTO PERCENTIL (ESCALA DE MATEMÁTICAS EN FINLANDIA)

- >56% por debajo del percentil 5 en la escala de lectura
- >64% por debajo del percentil 5 en la escala de ciencias
- > 54% niños

## Muy bajo

- \* concepto de sí mismo en matemáticas
- \* interés en y disfrute de las matemáticas
- \* nivel de confianza con problemas matemáticos

## Muy alto

- \* Ansiedad con las matemáticas

## Más bajo

- \* recursos educativos y capital cultural en el hogar

## Menos desarrollado

- \* algunas estrategias de aprendizaje

## Promedio o más alto

- \* apoyo de los docentes
- \* relaciones estudiante-profesor

# ESTUDIANTES EN RIESGO

- Bajo desempeño académico
- Retroalimentación negativa sistemática
- Baja confianza en sí mismo
- Actitudes negativas hacia el aprendizaje y el colegio
- Baja motivación hacia estudios posteriores (en particular académicos)
- Alto riesgo de deserción
- Apoyo débil del hogar y de los compañeros
- Antecedentes de inmigración
- Pobres habilidades para el aprendizaje durante toda la vida



# DESAFÍOS DE LA SOCIEDAD DEL CONOCIMIENTO

- Desarrollo de habilidades para el aprendizaje durante la vida, para todos
- Actitudes del estudiante, motivación y confianza en sí mismo en matemáticas (especialmente las niñas)
- Prevención de la repitencia temprana y de la deserción; 10-15% no tiene título de secundaria superior
- Clima escolar, bienestar de los estudiantes y compromiso con el aprendizaje
- Equidad socioeconómica, étnica, de género, edad
- Desarrollo de una política de educación comprensiva bajo restricciones económicas
- Creciente población inmigrante
- Estudiantes talentosos