

SASTRERIA



Sastrería

Se conoce como sastre a la persona que ejerce el oficio de la sastrería, un rubro dentro de la indumentaria que se encarga de realizar prendas de vestir a la medida y elección de sus clientes. Estas prendas se realizan de forma artesanal y teniendo en cuenta las preferencias de cada cliente, sin utilizar las medidas estandarizadas.



El oficio de sastre se remonta a la antigüedad, siendo una de las figuras más importantes de las diferentes realezas ya que los reyes, reinas y demás personas del cortejo real no vestían prendas comunes si no que llevaban siempre prendas hechas a la medida.

La sastrería es un arte , una técnica y organización enfocada al diseño, como base fundamental para la creación de una pieza estética como es el traje hecho por un sastre, a la medida de su cliente, revalorizando la labor manual, el artesanato, dirigido a una clientela de elite que además de exclusividad desea vestirse con una prenda que le otorgue elegancia, prestancia, glamour, diferenciándose de la masificación y el diseño



colectivo, para priorizar un target que evidencia también su capacidad para adquirir una prenda única.

El sastre se diferencia de la “costurera” por diversas razones. En primer lugar, el término "costurera" se refiere específicamente a las mujeres, mientras que sastre refiere a hombres. De acuerdo con el diccionario "Merriam-Webster's Collegiate Dictionary", una costurera es una "mujer que se ocupa de coser". Un sastre es "una persona cuya ocupación es hacer o modificar prendas de vestir".

El trabajo de una costurera involucra usar patrones, cortar tela y coser a mano o a máquina. Puede construir y coser todo tipo de prendas, accesorios, vestiduras y otros productos misceláneos. Por otro lado, los sastres generalmente hacen, alteran y realizan prendas a la medida solamente. Los sastres se especializan en prendas formales para ocasiones especiales como bodas.

Historia

Es difícil llegar a precisar o afirmar siquiera una fecha y lugar exactos que nos hablen del surgimiento de la sastrería como tal, es por este motivo que entre las fechas más aproximadas y precisas hayamos el siglo XV, donde se empiezan a perfilar los vestidos masculinos que luego darían lugar al traje actual. Avanzado ya el siglo XVII, la corte de Luis XIV le otorgo a la sastrería un papel importante en los círculos de la alta monarquía de Francia e Inglaterra, ya que por cientos de años, fueron los monarcas y los nobles los que marcaron las pautas de la moda. La chaqueta del traje se empieza a ajustar a la cintura, y la parte de las caderas se deja amplia, empezando a tomar relevancia los encajes, como adorno de estas prendas. Una de las mayores evoluciones que se ha dado en el traje es el pantalón. En un principio se vestía un pantalón corto, por debajo de la rodilla, pero que no llegaba hasta el zapato, dejando ver al completo los calcetines. Eran una especie de pololos o bombachos. También a principios de 1900 se vestían chaquetas o levitas largas, que se fueron acortando para darles mayor comodidad.



El traje, tal y como lo conocemos hoy en día, tiene su origen en Inglaterra. Se hacían a mano por los maestros de sastrería. Era curioso saber que se confeccionaba la chaqueta de un tejido y el pantalón y el chaleco de otro. Aunque empezaba a despuntar el traje como una prenda de uso cotidiano, la elegancia la seguían marcando los trajes de etiqueta como el esmoquin, el chaqué o el frac.

Allá por los años 30, el traje empiezan a tomar las medidas y hechuras tal y como lo conocemos en la actualidad.



Sastrería Femenina

Los orígenes de la sastrería femenina se remontan a principios siglo XIX cuando el estilo masculino era un rasgo característico en la ropa de montar femenina, las amazonas usaron trajes oscuros que los sastres confeccionaban inspirándose en las levitas y chaquetas masculinas.

En estos años la compañía especializada en sastrería femenina Messrs Redfern y Co. Confeccionaba trajes sastres femeninos, chaquetas deportivas, chaquetas de paseo, todas estas con un corte irreprochable.

Durante los años 1880 y 90 las chaquetas y los abrigos de línea masculina se convirtieron en prendas populares del guardarropa femenino como:

- Frock Coats
- Ulters
- Chesterfields
- Eton.

Todas estas ceñidas y entalladas, el cuello blanco almidonado de la camisas con su corbata de bajo presentaba el toque final a la apariencia masculina este estilo fue también admirado por publicaciones de sastres que decían “las señoras desprecian en lo que a trajes sastres se refiere, todo nombre o designación que recuerde lo femenino cuanto más parezcan sus trajes a los de los hombres y cuanto más masculinos sean los nombres con que se les designe más les gustan”.

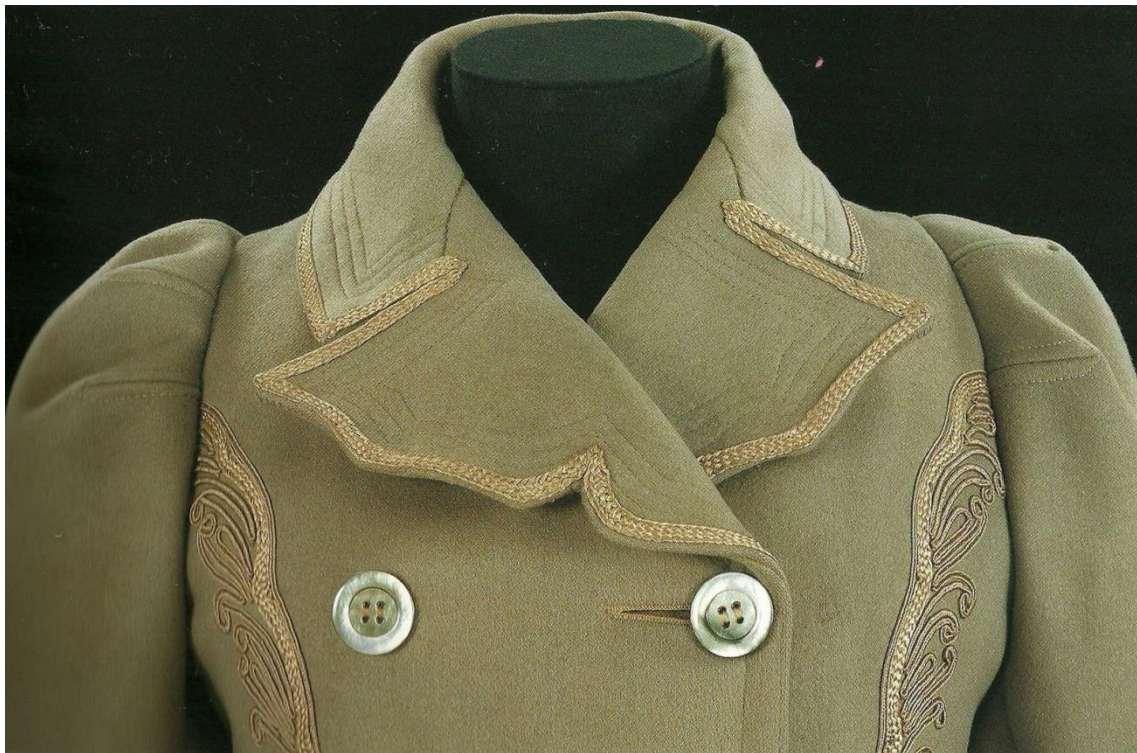


Cuando las mujeres comenzaron a participar con más frecuencia en un mayor número de actividades necesitaron vestidos más prácticos, los trajes sastres ya confeccionados ayudaban a cubrir las necesidades de estilos de vida más diversos, los vestidos de lana lisos se consideraban apropiados para la vida diaria y se podían usar también para practicar deporte como golf y el tiro.

Hacia 1870 empezó realmente a imponerse el estilo sastre en el vestido femenino, los sistemas de corte que se usaban para la ropa masculina se adoptaron a elegantes faldas y cuerpos estilizados, las mujeres adoptaron rápidamente el nuevo estilo.

Las diferencias sociales y actividades determinaron y condicionaron el uso del traje, que se convirtió en una expresión de circunstancias concretas.

Seguir la moda con acierto suponía tener un conocimiento profundo del “arte de vestir” y del “arte del adorno” y dominar a la perfección los principios de este arte significaba saber elegir el traje más conveniente para cada ocasión aunque los principios de este código fueron complejos. La "armonía" se presentaba como uno de los fundamentos básicos para alcanzar el perfecto equilibrio de la imagen exterior.



La moda inglesa, mucho más clásica, mantiene las hechuras desde hace décadas, mientras que franceses y sobre todo italianos, imponen nuevas formas y nuevas innovaciones en el traje masculino.

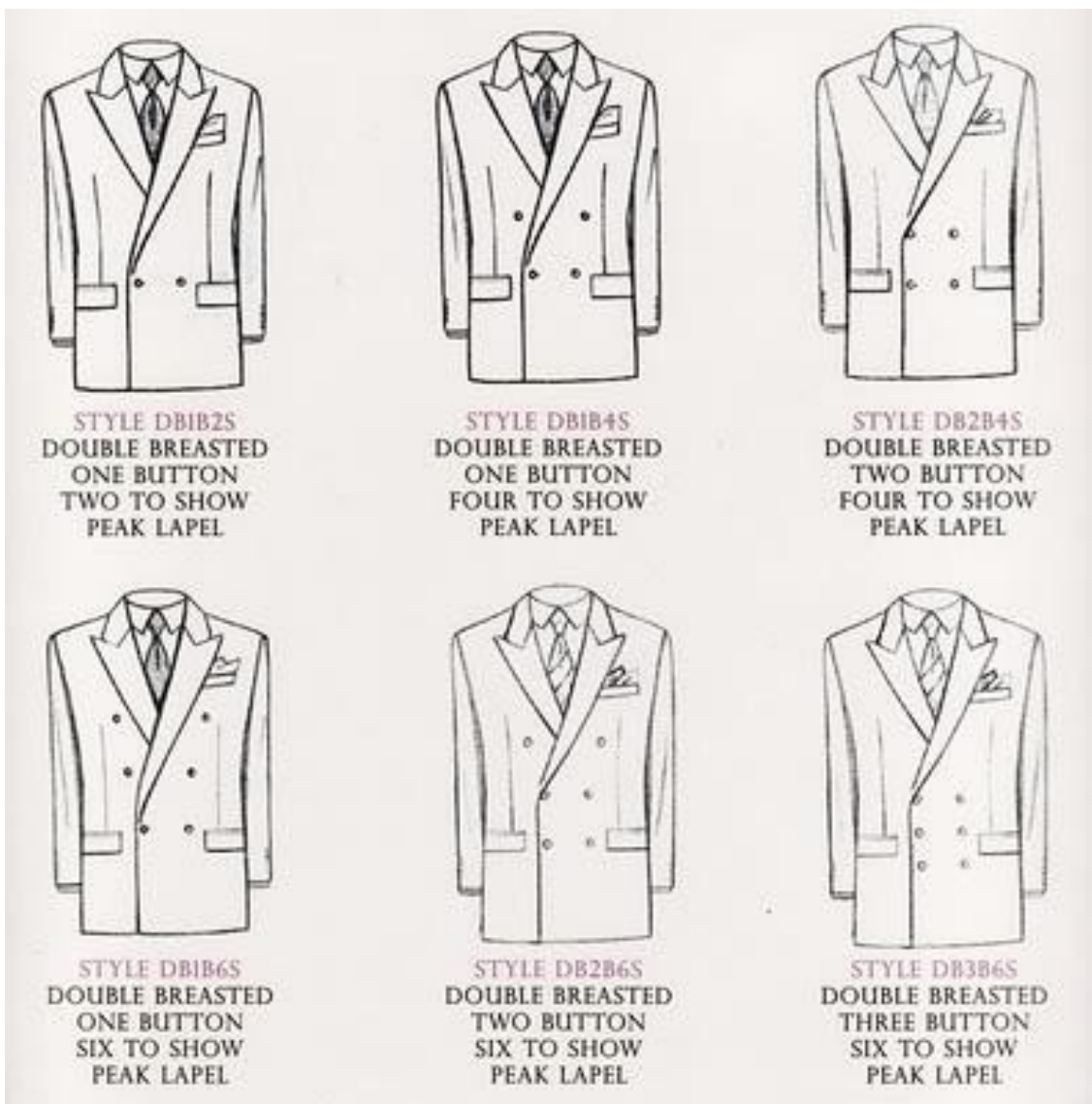
Tipologías

Independientemente de la moda en tejidos o colores, los trajes los podemos clasificar en tres grupos principales, teniendo en cuenta que puede haber cientos de variantes a estos cortes clásicos o base (anchura de solapas, botones en las mangas, etc):

- 1) **Traje Recto, Dos Botones**: Es uno de los más utilizados para la vida diaria. Se utiliza este corte tanto en chaquetas de sport como en chaquetas de vestir. Es la chaqueta con las solapas más largas y la mayor abertura central del pico (la que más corbata deja ver). Se suele llevar abrochada al completo o solamente abrochamos el botón superior, pero nunca el botón inferior solo.
- 2) **Traje Recto de Tres Botones**: Es probablemente el más elegante, para trajes de vestir. Es equilibrado, de solapas cortas y suele ir acompañado de chaleco,

aunque todo ello es muy dependiente de la moda y tendencia del momento. Se abrocha al completo, y no suele llevarse desabrochada, pero al igual que en el modelo anterior, se abrochan los dos primeros botones superiores, pero nunca solamente el primero o el inferior.

- 3) Traje Cruzado con Dos Botones: Se caracteriza por llevar dos filas de botones. Hoy en día está de poca actualidad, aunque en Inglaterra es una de las más utilizadas. Siempre ha sido considerada muy elegante, y se suele llevar o totalmente abotonada o totalmente desabotonada, pero nunca a medio abotonar. Podemos encontrarlas también cruzadas con dos filas de tres botones cada una.





Otras tipologías que se pueden ver son:

- Chaqueta Husky
- Chaqueta Barbour
- Chaqueta Belstaff
- Montgomery
- Polo Coat
- British Warm
- Cover Coat
- El chesterfield
- El Crombie coat
- Navy Blazer
- Chaquè
- Esmoquin
- Frac



Un traje de calidad se nota en muchos pequeños detalles, como pueden ser:

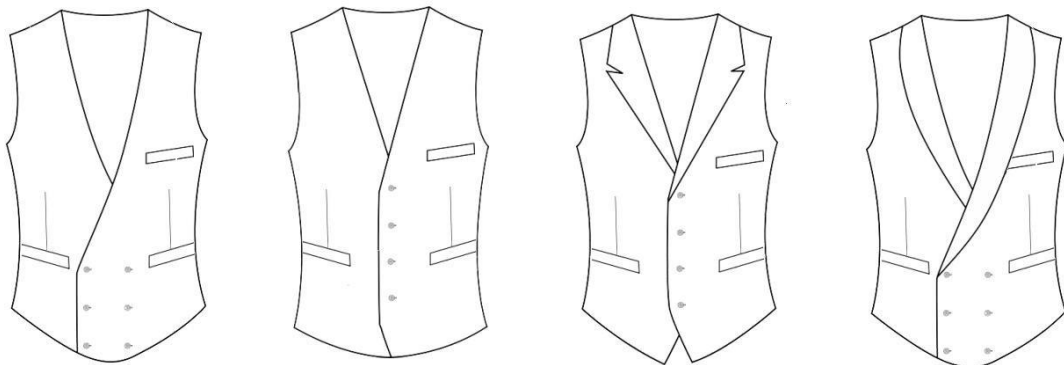
1) Pantalones: Suelen contar con una trabilla lateral para un mejor ajuste del mismo. La vuelta del pantalón solo se suele utilizar de día, pero no para la tarde-noche. Y casi obligada para vestirlos con una chaqueta cruzada. Ahora bien, recuerde que el pantalón con vuelta le hace más bajo (tiende a acortar la figura) y es mejor para piernas estrechas. Un pantalón debe quedar a la altura del tacón por la parte posterior, y cubrir al menos un tercio del zapato por la parte delantera.

2) Bolsillos: Un buen corte, evita que al sentarse se vea el forro del bolsillo del pantalón. Otro detalle, se nota en el bolsillo superior de la chaqueta, que guarda una pequeña curva para que se adapte con suavidad al contorno del tórax. El bolsillo interior de la chaqueta, suele llevar un botón y no dejarlo abierto. Los bolsillos exteriores suelen llevar algún pequeño refuerzo para evitar que se deformen. Un pequeño truco es utilizar solamente los bolsillos internos de la chaqueta y dejar los exteriores cosidos por dentro, como vienen de fábrica, así evitamos que se deformen.



3) El forro: Un traje de calidad cuenta con un forro elegante, principalmente de seda, y un cosido esmerado de puntadas muy precisas y juntas. Son muy vistosos y elegantes los forros con motivos diversos.

4) Solapas: Contar con un ojal en la solapa es un detalle que se ha ido perdiendo, y que a menudo se echa de menos.



5) La manga: Los trajes más elegantes suelen contar con botones en la manga que son perfectamente desabrochables, no como en los trajes de "serie" donde los botones de la manga son un falso adorno, pero no se pueden desabrochar. Nunca se debe ver el forro por la manga.

6) Otros detalles: El tercer bolsillo, más pequeño, situado sobre el bolsillo inferior derecho, es utilizado y vuelve en función de las modas y las tendencias. Es conocido como el "ticket pocket" debido a que era el bolsillo donde se guardaban las entradas para un espectáculo, o cualquier otro tipo de "ticket" o entrada.



Géneros

Se utilizan principalmente, lanas, de gran "pesaje" con tejidos muy tupidos, que actualmente han evolucionado a una gran diversidad de tejidos, mucho más ligeros. En sastrería los textiles que se usan para la confección son planos, y principalmente tafetán y sarga. Los géneros más utilizados son:

-Tweed: Es un tejido de lana con una superficie suave y con vellosidad, la mejor tela para la sastrería masculina para el tiempo del frío invierno, ya que retiene el aire en su interior y mantiene una cálida confortabilidad. Puede adquirir distintas formas texturas

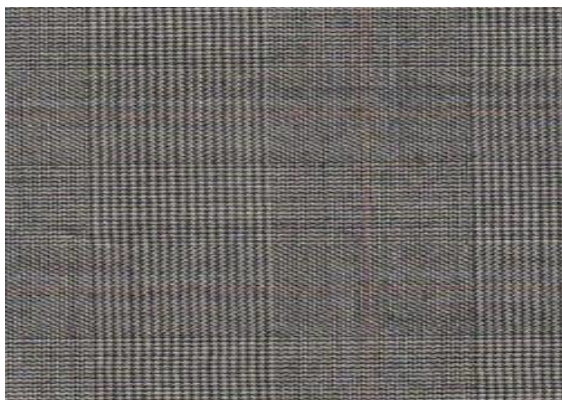
y dibujos. Los patrones más clásicos son espigas, cuadros de grandes tamaños en dos o más colores y Príncipe de Gales, creados mediante la deformación y el lanzamiento de color en un fondo con un diseño fino, la raya diplomática y los colores sólidos más habituales son los tonos de grises, marrones y beige.



Espiga



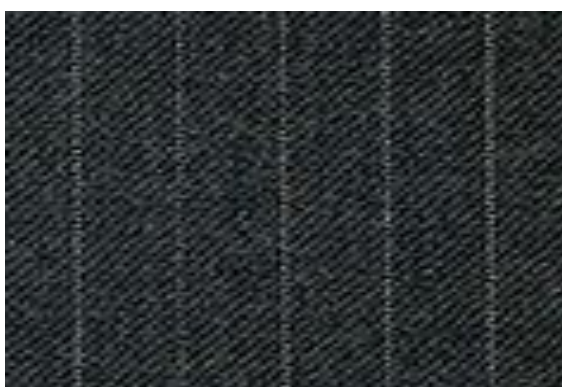
Pata de Gallo



Príncipe de Gales



Franela



Rayas Diplomáticas



Ojo de perdiz

-Entretelas: La entretela se utiliza en la confección de una prenda, queda del lado interno de la misma, su función es dar forma, rigidez, limitar parcialmente la elasticidad del tejido externo y servir de soporte en determinadas partes, como pueden ser el cuello, bolsillos, puños, hombros, ojales. Cuando se la utiliza sobre tejidos livianos les da cuerpo, y en textiles pesados tiene la función de evitar que se doblen sobre sí mismos. Su función más importante es conservar la estructura de la prenda y por lo tanto prolongar su vida útil.

-Forreria: Un saco sastrero confeccionado correctamente debe venir forrado en su interior. Es proporcional la calidad del tejido que se usa para forrar un saco con la calidad y costo del saco mismo. Dentro de las forrerías más costosas se utiliza principalmente la seda, partiendo de ese punto pueden utilizarse tejidos más económicos compuestos por sintéticos o mezclas de sintéticos con fibras naturales. Los forros de saco pueden venir a tono del tejido externo de la prenda, en colores contrastantes o estampados con diversos motivos.

Avíos

Botones marineros metalizados



Alamares



-Botones de metal



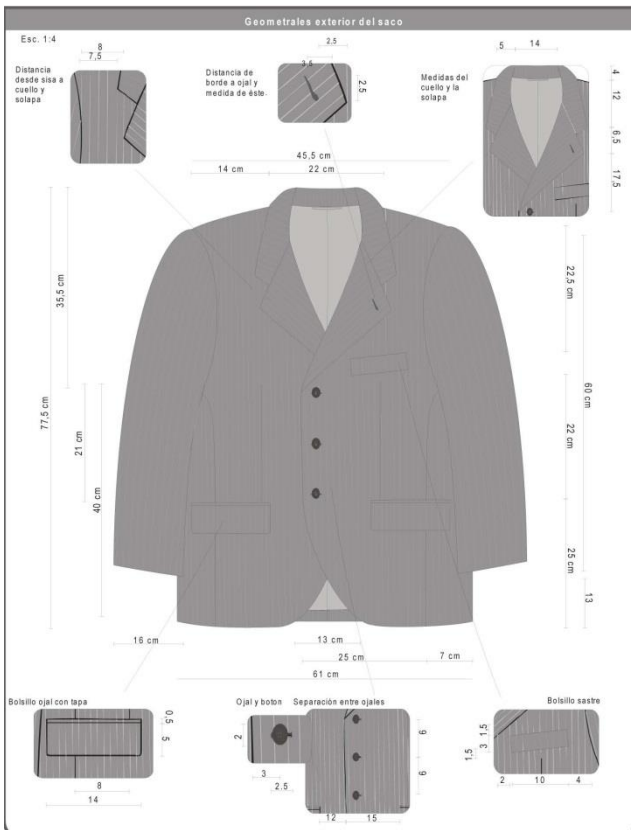
Marcas:



Giesso

Etiqueta Negra

Despiece – Proceso de Operaciones



Secuencia de Operaciones			
Saco	derecho	Temporada	Invierno
Solapa	Recta	Botones	3 en el delantero y 3 en los puños, dos se pueden abrir, el tercero es ornamental
Botones		Hoja Nº: 1	
Bolsillos		dos ojales con tapa y un ribete sastre inclinado	
Entalle		pinzas de entalle en el delantero	
N. Sec.	Esquema de proceso de confección	Máquina	Hilo
Corte de la prenda			
A: Tela base			
Delantero x2			
Costadillo x2			
Vista x2			
Espalda x1			
Manga x2			
Bajo manga x2			
Martillo x2			
Cuello x1			
Bajo cuello x1			
Tapa bolsillo x2			
Ribete sastre x1			
Ribete bolsillo ojal con tapa inferior x2			
Ribete bolsillo ojal con tapa superior x2			
Vista ribete sastre x1			
B: Tela de forrería			
Delantero x2			
Costadillo x2			
Espalda x1			
Manga x2			
Bajo manga x2			
Tapa de bolsillo x2			
Vista de bolsillo ojal con tapa x4			
Fondo bolsillo monedero x2			
Presilla cuello x1			
Fondo de bolsillo ribete sastre inclinado x2			
Fondo de bolsillo ojal interno inferior x2			
Fondo de bolsillo ojal interno superior x2			
C: Entretejas, entreforros			
	Entreteja de lana y algodón: delantero superior x2		
	Refuerzo de lana y algodón: Delantero superior sobre la entreteja de lana x2, bajo cuello x1		
	Entreteja de lienzo: Delantero superior sobre el refuerzo de lana x2 y en el cuello x2		
	Cinta de algodón: en dobles de la solapa y en el delantero x2		
	Entreteja de algodón: solapa x2 y en puños x2		
	Entreteja fusional: Martillo mangas x2, ojal de la solapa x1, refuerzo boca de bolsillo x4, refuerzo tapa de bolsillo x2 y ribete sastre x1		
	Entreteja de cañamazo: cuello x2		
	Entreteja de lana: cuello y copa de manga x2		