

## Antes de empezar

### Objetivos

#### En esta quincena aprenderás a:

- Conocer el significado de "Revolución Industrial".
- Conocer cómo era la sociedad preindustrial.
- Entender dónde se inició el proceso de industrialización.
- Conocer por dónde se extendió la Revolución Industrial.
- Saber cómo fue la Segunda Revolución Industrial.
- Comprender las consecuencias económicas y sociales de la Revolución Industrial.
- Conocer las formas de vida en la ciudad industrial.
- Conocer las condiciones de vida del proletariado.
- Entender las ideologías y el movimiento obrero.

#### 1. La Revolución Industrial

Significado

Las sociedades preindustriales

#### 2. El proceso de industrialización

La Primera Revolución Industrial

Extensión de la Primera Revolución Industrial

La Segunda Revolución Industrial

#### 3. Consecuencias de la Revolución Industrial

Económicas

Sociales

#### 4. El fenómeno de la urbanización

La vida en la ciudad industrial

#### 5. Proletariado y movimiento obrero

El Proletariado

El movimiento obrero

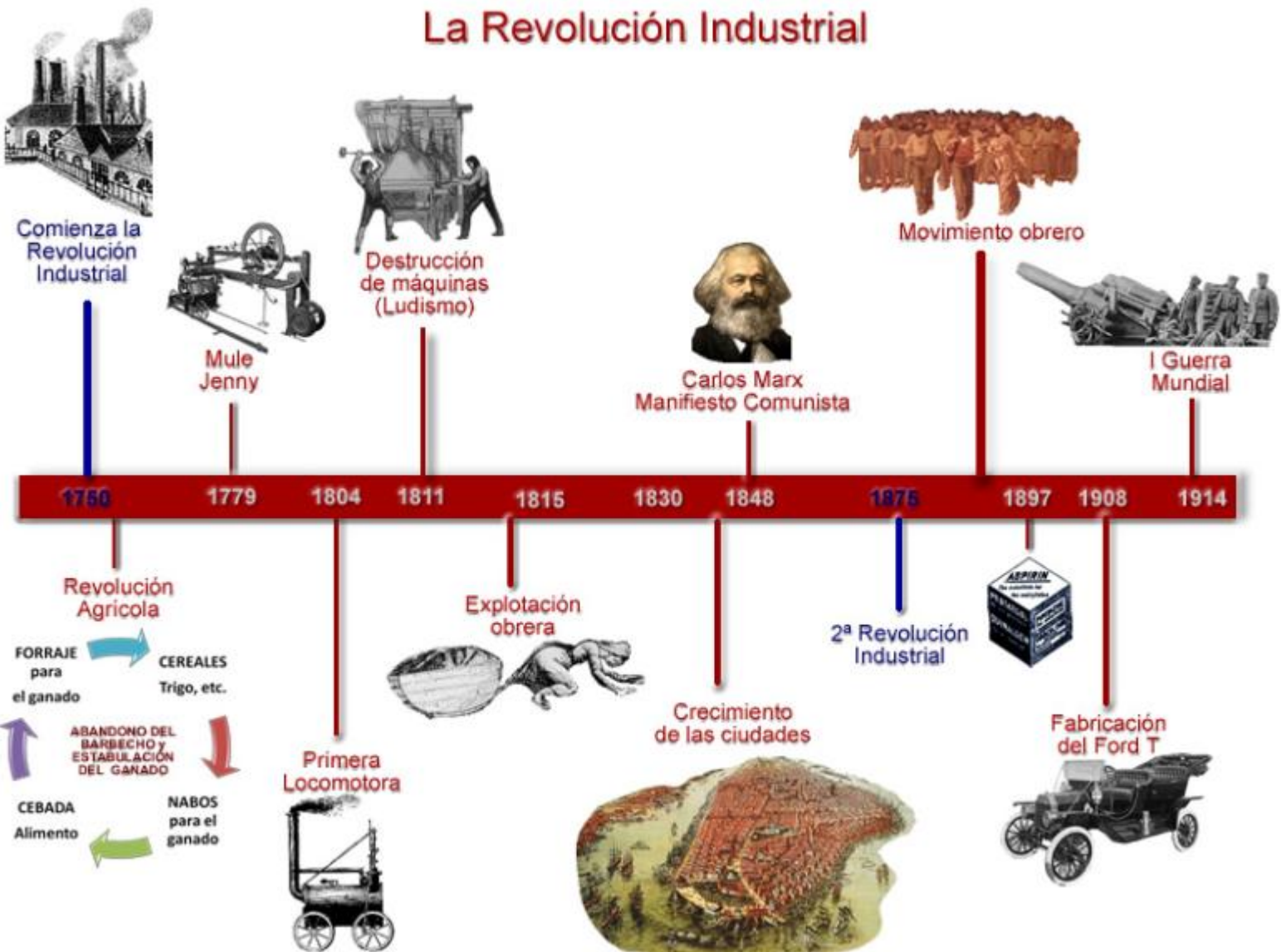
RESUMEN

# 4

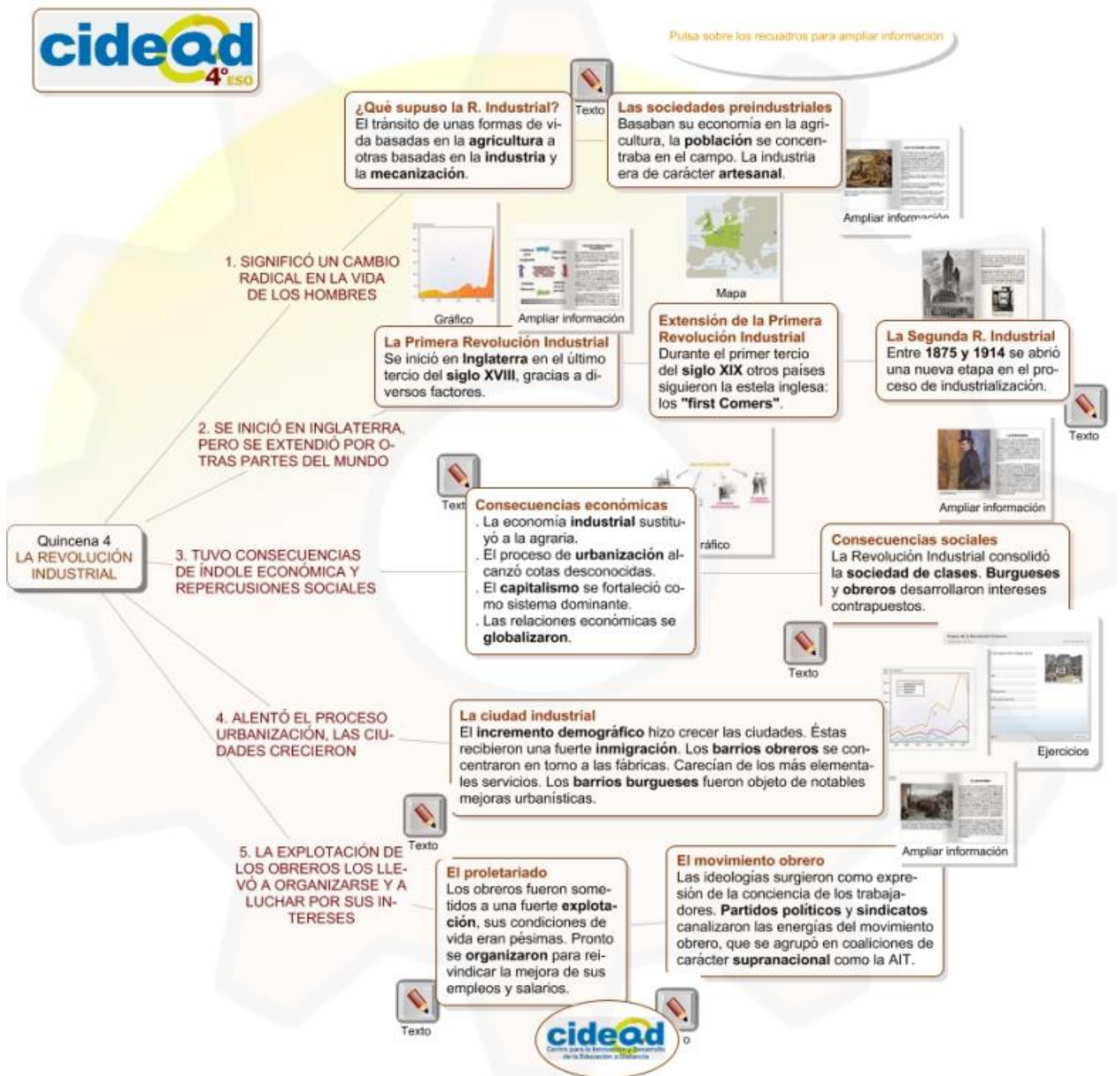
## La Revolución Industrial

### Cronología

### La Revolución Industrial



## Mapa conceptual



## Contenidos

## 1. LA REVOLUCIÓN INDUSTRIAL

## Significado



Se denomina Revolución Industrial al **proceso** iniciado en el **siglo XVIII** en **Inglaterra**, por el cual la humanidad pasó de unas formas de vida tradicionales basadas en la agricultura, la ganadería y la producción artesanal, a otras fundamentadas en la **producción industrial** y la **mecanización**. Ello propició un acelerado proceso de **urbanización** que alteró profundamente las estructuras económicas, sociales, así como la mentalidad de los hombres.

Aunque el fenómeno se inició en la segunda mitad del siglo XVIII en **Inglaterra**, se extendería por **otras áreas** (Europa USA y Japón) a lo largo de los siglos XIX y XX.

La Revolución Industrial fue relativamente **rápida**, se produjo prácticamente en tan sólo una centuria. Su importancia es equiparable a la de la **Revolución Neolítica**.

Sin embargo, el proceso de industrialización **no fue simultáneo** ni adquirió las mismas **características** en todos los lugares. En la **actualidad** existen en el mundo zonas poco industrializadas, que coinciden normalmente con las más pobres del planeta.

## Las sociedades preindustriales

**Antes** de que el **proceso de industrialización** se iniciase, los hombres producían y vivían de manera muy parecida a como lo habían hecho sus antepasados.

En la **actualidad** todavía hay vastas áreas en el mundo con economías y formas de vida que tiene un acusado carácter preindustrial.

Las **sociedades preindustriales** presentaban los siguientes **rasgos**:

- **La población crecía lentamente**: las tasas de *mortalidad* eran muy elevadas, aunque se compensaban con altas tasas de natalidad.
- **La economía era agraria**: la principal fuente de riqueza provenía de la *agricultura* y la ganadería. La industria tenía poca importancia y era de carácter *artesanal*. Los excedentes alimentarios eran escasos.
- **Los intercambios comerciales eran limitados**, predominando los realizados a larga distancia, por barco. Las comunicaciones terrestres eran malas y escasas. Los medios de *transporte* lentos y primitivos.
- **El desarrollo urbano era escaso**. Predominaba el *hábitat rural* y las ciudades grandes y medias eran poco numerosas.

## Una economía agraria

Los hombres de los siglos **XVI, XVII y XVIII** vivían básicamente de la **agricultura**, complementada con la **ganadería**.

Era una actividad poco productiva, por cuanto se utilizaban **técnicas** bastante primitivas. Todas las faenas se hacían a mano, con el concurso de la fuerza animal (mulos, asnos). Además una buena parte de las tierras se dejaban en **barbecho**, es decir, no se cultivaban, a fin de darles tiempo a recuperarse tras varias siembras.

Con estos métodos de trabajo los rendimientos eran bajos y los excedentes escasos.

La industria era de tipo **artesanal**, no empleaba máquinas, sus operarios estaban encuadrados en los **gremios**.

El **comercio** interior era escaso, las malas comunicaciones impedían los intercambios.

La **población** se concentraba allí donde trabajaba, es decir, en el campo, en **pequeños núcleos urbanos**: pueblos y aldeas. Las grandes ciudades eran muy escasas.

## Una población en lento crecimiento

Con una economía fundamentada en una agricultura de **escasos rendimientos**, el crecimiento de la población estaba condicionado por las buenas cosechas. Cuando eran malas, la mayoría de la población pasaba hambre. Si éstas se sucedían en el tiempo,



En este cuadro, titulado "La Carreta", y pintado en 1641, Louis Le Nain retrata a unos campesinos en su lugar de trabajo.



La falta de alimentos, las enfermedades epidémicas y la ausencia de una medicina efectiva, provocaban auténticas catástrofes demográficas.

entonces la mala alimentación debilitaba el organismo y muchos enfermaban. Al no existir una medicina que curase las **enfermedades epidémicas**, la **muerte** se adueñaba de muchas personas.

Todo ello se compensaba, en parte, con una alta tasa de nacimientos, aunque muchos niños morían en el parto o en los dos primeros años de vida.

El resultado era un **escaso crecimiento vegetativo**, es decir, la población se mantenía estable, con una ligera tendencia al alza.

En el siglo **XVIII** se produjeron algunos cambios (fundamentalmente, en Inglaterra), que alteraron este comportamiento demográfico.

## 2. EL PROCESO DE INDUSTRIALIZACIÓN

### La Primera Revolución Industrial. Factores que la propiciaron

Los primeros signos de cambio que llevaron a la Revolución Industrial comenzaron en el **último tercio del siglo XVIII** en **Inglaterra**.

Una serie de **factores** intervinieron en el proceso:

- 1. Transformaciones en sector agrario:** permitieron incrementar los *excedentes alimentarios* y *disminuir la mortalidad catastrófica*.
- 2. Transformaciones demográficas:** implicaron un constante *incremento de la población* y la *emigración* del campo a la ciudad.
- 3. Transformaciones en la industria:** ésta pasó de ser artesanal a concentrarse en *fábricas* que utilizaban *máquinas* y nuevas *técnicas*, lo que redundó en una producción masiva.
- 4. Transformaciones en el comercio:** los *intercambios internacionales* se intensificaron y se creó un *mercado nacional interno* gracias al desarrollo de las *comunicaciones* y los *transportes*.

Estas transformaciones fueron acompañadas de la incorporación de constantes **innovaciones técnicas**. El ejemplo emblemático lo constituye la **máquina de vapor**.

Los **sectores pioneros** de la industrialización fueron el **textil** y el **siderúrgico**.

## Transformaciones agrarias



Los cambios que se dieron en Inglaterra a partir de la segunda mitad del **siglo XVIII** en la agricultura posibilitaron la industrialización. Fueron de tal importancia que han recibido el apelativo de "**Revolución Agraria**".

Una serie de **circunstancias** favorecieron esas transformaciones:

- El cercado de los campos abiertos o "**enclosures**": supuso la privatización de numerosas tierras comunales. Su puesta en cultivo aumentó la producción de alimentos.

- La introducción del "**Sistema Norfolk**", que mediante la rotación de cultivos evitaba el agotamiento de la tierra. Ello permitió eliminar el barbecho y estabular el ganado.

- La utilización de **maquinaria** agrícola moderna: segadoras, trilladoras, etc. Como consecuencia de estos cambios, se incrementó la disponibilidad de alimentos, **la mortalidad por hambrunas disminuyó**, la población aumentó y se produjo un éxodo de mano de obra desde el campo a la ciudad, lo que permitió el desarrollo de la industria.

## La Revolución Demográfica

El siglo XVIII asiste a un cambio de tendencia demográfica. Si durante siglos la población había crecido lentamente y concentrado en el campo, en Inglaterra se apreció un **crecimiento** sin precedentes de los recursos humanos. El fenómeno ha sido denominado "**Revolución demográfica**".

Sus causas fueron:

- El **descenso de la mortalidad catastrófica** e infantil como consecuencia de una mayor disponibilidad de alimentos propiciada por los cambios en la agricultura.

- Los **cambios en la higiene** y el desarrollo de la **asepsia** y la **medicina**. En tal sentido, cabe destacar la incidencia de avances como la invención de la *vacuna de Jenner*.



Las ciudades inglesas tuvieron entre 1750 y 1850 un crecimiento sin precedentes. En la imagen Manchester, cuna de la industria textil, en 1850.

- El mantenimiento de **altas tasas de natalidad**.

La **consecuencia** de este cambio de tendencia fue un enorme **incremento de la población**, que junto a los cambios en la agricultura, permitió el crecimiento de las ciudades industriales y propició el fenómeno de la **emigración** desde campo a los núcleos urbanos.

### Transformaciones en la industria



La máquina a vapor se aplicó tanto a la industria como al transporte. De vital importancia fue para el sector textil, el siderúrgico, la minería, el ferrocarril y la navegación. En la imagen coche de bomberos a vapor inglés.

Fue en el campo industrial donde se dieron los principales cambios que transformaron la economía y la sociedad tradicionales. En la **Inglaterra** del **siglo XVIII** la fuerza humana y animal fue sustituida por la mecánica gracias a la aplicación de una serie de **innovaciones técnicas**.

Los campos que se vieron afectados en primer lugar fueron el de la **energía** (máquina de vapor), **industria textil** (hiladoras y tejedoras), la **metalurgia** (altos hornos) y los **transportes** (ferrocarril).

La introducción de máquinas liquidó la industria artesanal, que fue sustituida por las **fábricas** donde se agrupaban numerosos obreros.

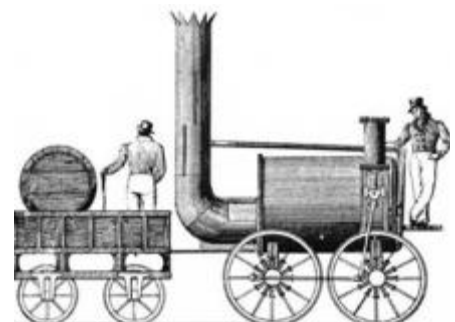
La **división del trabajo** incrementó la **productividad** y puso al alcance de un creciente número de consumidores productos a buen precio.

Inventos notables que ayudaron a esta transformación fueron la **máquina de vapor de Watt**, la **lanzadera volante de John Kay** que revolucionó el sector textil, la **locomotora de Stephenson** o el **barco a vapor de Fulton**.

### Transformaciones en el comercio

Los intercambios comerciales se intensificaron gracias a una serie de factores para los que Inglaterra estaba bien preparada:

- La creación de un **mercado interno** como consecuencia de la creciente demanda de productos de una población en crecimiento. Para ello fue precisa la mejora de las **comunicaciones** y los



El ferrocarril fue de vital importancia en la industrialización. Permitted transportar grandes cantidades de mercancías de forma rápida y barata. Además sirvió de estímulo a la innovación técnica y a la industria siderúrgica.



**transportes.** El país contaba con una buena red de canales y ríos navegables, se mejoró la de carreteras y se suprimieron las **barreras aduaneras**.

- Paralelamente, su **vasto imperio** le permitió obtener materias primas baratas y vender productos manufacturados. Su marina mercante y de guerra se encargó de abrir y mantener nuevas rutas.

- Todo ello fue acompañado por el papel emprendedor de una **burguesía** ávida de hacer negocios y un gobierno que potenció la actividad industrial y comercial. A comienzos del siglo XIX Inglaterra no tenía rival y era la primera potencia económica del mundo.

## La extensión de la 1ª Revolución Industrial



Máquina a vapor de una fábrica alemana.

**Inglaterra** fue el país donde se inició la industrialización. Pero a lo largo del siglo XIX hubo otros estados que fueron incorporándose al proceso. Algunos de ellos lo hicieron tempranamente, es el caso de los denominados "**First comers**", es decir, "los primeros en llegar". Destacaron Francia, Bélgica y Alemania.

- **Francia** contaba con abundantes *recursos mineros* de carbón y hierro, así como abundantes capitales para invertir en la industria.

- **Bélgica**, al igual que la anterior, era rica en *minas* y poseía una buena red de *comunicaciones*, parte de la cual era fluvial.

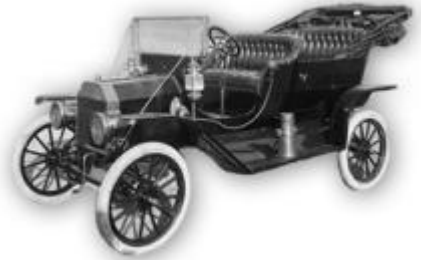
- **Alemania** se industrializó tempranamente antes de su unificación. Destacó *Prusia*, que creó un mercado común, el "*Zollverein*".

A partir de la **segunda mitad del siglo XIX**, nuevas potencias se incorporaron a la industrialización: **Estados Unidos**, **Japón** y **norte de Italia**. **Rusia** lo hizo a finales del siglo XIX, pero sobre todo, a partir de la Revolución Bolchevique, en los años 20 y 30 del siglo XX.

**España** se industrializó con **retraso**. Además lo hizo de forma **desigual**, amplias áreas siguieron siendo rurales. Los núcleos de desarrollo más precoces fueron **Cataluña** y **País Vasco**.

### La Segunda Revolución Industrial

Tras la **una primera fase** de industrialización iniciada en Inglaterra (a la que se sumaron otros países), a partir de 1875 el proceso se intensifica, lo que ha llevado a los historiadores a hablar de una "**Segunda Revolución Industrial**". Esta etapa durará hasta el estallido de la **Primera Guerra Mundial** en 1914.



Ford T. El primer automóvil fabricado en serie en cadena de montaje.

Varios **rasgos caracterizaron** esta etapa:

- Se emplearon **nuevas fuentes de energía** que sustituyeron al vapor: **petróleo** (fundamental para la automoción) y **electricidad**.
- La industria **textil** fue desbancada por otras, como la **química** o la **alimentaria**. El **ferrocarril** siguió estimulando la siderurgia.
- La **organización del trabajo** en la fábrica cambió, surgiendo la **producción en cadena** (fordismo) y la máxima **especialización**.
- Surgieron enormes **corporaciones** empresariales.
- Las relaciones económicas se **globalizaron**.



Máquina de coser Singer (USA).

Durante este período, **Inglaterra** cedió el liderazgo industrial a otros países, fundamentalmente **Alemania** y **Estados Unidos**.

Tras una primera fase, a partir de **1875**, el proceso de industrialización entró en una nueva etapa que duraría hasta el comienzo de la **Primera Guerra Mundial**. Es lo que los historiadores denominan Segunda Revolución Industrial.

Durante esta etapa se consolidaron nuevas potencias industriales, **Inglaterra**, aunque siguió en la vanguardia del desarrollo, fue desbancada en el liderazgo que hasta entonces había mantenido. Las economías ascendentes, **Alemania**, **Estados Unidos** y **Japón** desarrollaron una gran vitalidad.

**Algunos rasgos de esta etapa fueron:**



Teléfono

1. EL EMPLEO DE NUEVAS FUENTES DE ENERGÍA que se unieron a las ya utilizadas durante la primera fase. El **vapor** siguió utilizando profusamente, pero cada vez más el **petróleo** y la **electricidad**. El desarrollo del motor de explosión aplicado a la **automoción** desarrolló la industria petrolífera que se concentró en grandes empresas. La electricidad permitió la mejora de la iluminación doméstica y urbana, así como el nacimiento de las **telecomunicaciones** (teléfono, telégrafo, etc.).

2. EL DESARROLLO DE NUEVOS SECTORES PRODUCTIVOS. Destacó el **químico**, gracias al cual se obtuvieron productos como el caucho, colorantes sintéticos, explosivos (dinamita) o fibras artificiales como el nailon. Otro relevante sector puntero fue el **alimentario** (latas de conserva, frigoríficos industriales, etc.). El sector **siderúrgico** siguió conservando su importancia. El **ferrocarril** demandaba gran cantidad de componentes industriales. El *Convertidor Bessemer* permitió la elaboración de acero de calidad. La industria de **armamentos** creció significativamente.



3. EL PROCESO DE TRABAJO SE ORGANIZÓ CIENTÍFICAMENTE gracias al **taylorismo** y al **fordismo**. *Taylor* organizó científicamente el trabajo con objeto de optimizar los rendimientos. Los productos se estandarizaron y se separó claramente el trabajo intelectual del manual. *Ford* fue el creador del **montaje en cadena**. Lo aplicó a sus factorías de automóviles, consiguiendo fabricar masivamente coches que llegaron a un amplio segmento de consumidores. El trabajo artesano fue abandonado en aras de la especialización y la producción masiva.



Cadena de montaje de automóviles Ford T.



John D. Rockefeller.  
Empresario (USA).

4. EL CAPITALISMO TUVO IMPORTANTES TRANSFORMACIONES. Las empresas familiares de la primera fase de la industrialización cedieron el paso a las **grandes empresas** originadas mediante la fusión. La **Banca** jugó un papel decisivo en la financiación, mientras que en la **Bolsa de Valores** se invertía y se negociaban las acciones de las sociedades anónimas. La **concentración empresarial** tendió al **monopolio**, es decir, al intento de eliminar la competencia por parte de las empresas.



Postal alusiva a la Gran Exposición de París, celebrada en 1889

5. LA ECONOMÍA SE GLOBALIZÓ. La necesidad de materias primas hizo que los países buscaran apoderarse de territorios con objeto de conseguirlas lo más baratas posibles, dando lugar al fenómeno del **imperialismo**. Por otro lado, en su deseo de vender sus productos manufacturados,

entraron en competencia con otras potencias, originando tensiones políticas y militares que desembocaron en la **Primera Guerra Mundial**.

### 3. CONSECUENCIAS DE LA REVOLUCIÓN INDUSTRIAL



Edificio de la Bolsa de París.

#### Consecuencias económicas

La industrialización siguió **ritmos** y **pautas** distintas según los distintos estados, pero llevó implícitas **consecuencias** que afectaron a todos en general.

- **La sociedad agraria fue sustituida por una de carácter industrial.** Industria y servicios concentraron la mayor parte de la población activa, concentrada en las ciudades en lugar de en el campo.

- **La producción tanto industrial como agrícola se incrementó** enormemente, eliminando las hambrunas y multiplicando el consumo.

- **La población creció a un ritmo desconocido hasta entonces** y fue objeto de gran movilidad, dando lugar a grandes **migraciones**.

- **El capitalismo sufrió notables cambios**, tendiendo hacia la **concentración** empresarial, la **banca** y la **Bolsa** adquirieron cada vez mayor protagonismo, dando lugar al **capitalismo financiero**.

- **La economía adquirió cada vez más un carácter global.**



Burgués acomodado.

Estos cambios fueron acompañados por nuevas **relaciones sociales**, articuladas en torno a dos clases con diferentes intereses: la **burguesía** y el **proletariado**.

#### Consecuencias sociales

La Revolución Industrial intensificó la transición de la sociedad estamental a la **sociedad de clases**.

La nueva **sociedad capitalista** contemplaba la **igualdad** de los hombres ante la ley, frente a las desigualdades jurídicas de la estamental. Pero en su seno albergaba otro tipo de **diferencias**, las económicas.

Frente a los **burgueses**, propietarios de todos los medios de producción y poseedores de la riqueza, se alzaba toda una masa de obreros o **proletarios** que percibían míseros salarios a cambio de vender su fuerza de trabajo a aquéllos.

Con el tiempo, los obreros se **organizaron** en sindicatos y partidos políticos para luchar contra los abusos que sufrían: largas jornadas laborales, pésimas condiciones de trabajo y baja remuneración. Surgía así el **movimiento obrero**, con un marcado carácter **urbano**, pues el **campesinado**, aún arraigado a las tradiciones, siguió anclado en gran medida a las formas de vida del pasado.

La **burguesía** sucedió a la aristocracia como **clase social dominante** a raíz de las revoluciones de los siglos XVIII y XIX.

## La sociedad de clases



A pesar de los cambios habidos en la agricultura, parte de las formas de vida campesinas siguieron siendo tradicionales a lo largo del siglo XIX.

El fenómeno de la **industrialización**, junto con las **revoluciones políticas** que se desarrollaron desde el último tercio del siglo XVIII (Estados Unidos, Francia, 1848, etc.) destruyó la **sociedad estamental**.

De sus cenizas surgió la **sociedad capitalista de clases**. Las antiguas clases dominantes, la aristocracia y el clero cedieron paso a un nuevo grupo dominante, la **burguesía**. Dueña de las fábricas, de los bancos, con gran capacidad de iniciativa e inversión, se superpuso a un creciente número de obreros industriales a los que sometió a explotación.



La burguesía se constituyó en la clase dominante de la sociedad capitalista.

Buena parte de la **aristocracia** se fusionó con la burguesía y se dedicó a los negocios.

El **campesinado** siguió constituyendo en el siglo XIX una importante masa de trabajadores, sobre todo en aquellos donde la industrialización fue más débil y tardía. Su nivel de

vida no mejoró sensiblemente con respecto al de sus antepasados y muchos de ellos se vieron obligados a emigrar a las ciudades.

### La burguesía

La burguesía existía desde la **Edad Media**. Designaba al grupo de personas que vivía en las **ciudades** dedicado fundamentalmente al **comercio**. Durante los siglos **XVII y XVIII** el **comercio trasatlántico** le permitió acumular gran cantidad de capital. Fue esa riqueza la que permitió a la **burguesía** inglesa **invertir** en negocios industriales de una manera creciente, rompiendo con ello el poder de los gremios artesanales que controlaban esa actividad.

Los burgueses eran los **dueños** de las fábricas, de la maquinaria, de las materias primas y de los productos manufacturados, del capital dinerario y de una importante parte de tierras agrícolas e inmuebles urbanos. Gozaban de una **posición acomodada** y su forma de vida contrastaba profundamente con la de los obreros, especialmente, la de la **alta burguesía** que fue acaparando cada vez más poder económico, político y social. La llamada **pequeña burguesía** (tenderos, pequeños empresarios, funcionarios, etc.) subsistió muchas veces a duras penas y en ocasiones (Revolución de 1848), se alió al proletariado en sus reivindicaciones.

### El proletariado



Gran parte del proletariado provenía de las zonas rurales. En la imagen una calle de Nueva York en 1903.

La palabra proletario deriva de “**Prole**”, es decir, familia, descendencia, su única posesión. Es otra forma de designar fundamentalmente a los **obreros industriales** que vivían en las ciudades. Su número fue incrementándose a medida que el proceso de industrialización eliminaba a la agricultura como elemento esencial de riqueza.

En los inicios de la revolución industrial las **condiciones de vida** de los obreros fueron muy difíciles. Sometidos a extenuantes **jornadas de trabajo** en fábricas, sin condiciones de **higiene y seguridad**, percibiendo bajos **salarios**, carecían de derechos laborales y de seguros de jubilación o paro. Constantemente estaban expuestos a caer en la mendicidad. Vivían hacinados en **barrios miserables** junto a las fábricas y minas. Fueron **discriminados salarialmente** por razón de sexo y edad, siendo las mujeres y niños los peor remunerados.

A lo largo del siglo XIX fueron **organizándose** en sindicatos y partidos políticos, tomaron **conciencia** de su situación y lograron mejorar sus condiciones de vida.

## 4. EL FENÓMENO DE URBANIZACIÓN



Suburbio obrero.

### La vida en la ciudad industrial

La industrialización supuso una mayor disponibilidad de alimentos. Ello repercutió en un **descenso de la mortalidad** y un fuerte **aumento de la población**. Ésta se concentró en **ciudades**, que fueron creciendo con las oleadas de **inmigrantes** procedentes de las zonas rurales, atraídos por el trabajo en las industrias.

- El crecimiento de las ciudades no fue acompañado de una **planificación urbana**, de ahí la carencia de servicios básicos: agua corriente, alcantarillado, etc. La **falta de higiene** era absoluta.

- Los **trabajadores** vivían hacinados en pequeñas y miserables casas. Su principal **pasatiempo** consistía en acudir a la taberna, en tanto las mujeres atendían las faenas domésticas. La mejora de sus salarios les permitió acudir a **espectáculos** como el fútbol o el boxeo.

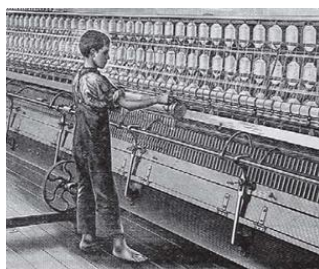
- La **burguesía** vivía en **elegantes barrios** que fueron progresivamente mejorando sus **servicios** de alcantarillado, agua potable, iluminación y pavimentado. Surgieron los grandes y amplios bulevares destinados al paseo. Hacía una intensa **vida social** y acudía a los cafés, al teatro, la ópera, los casinos o los cabarets.



Elegante barrio de París.

Durante el siglo XIX las **grandes urbes** fueron creciendo en número y población. Destacaba París, Londres o Berlín.

## 5. PROLETARIADO Y MOVIMIENTO OBRERO



Trabajo infantil.

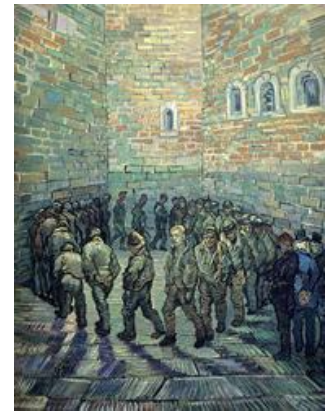
### El proletariado

La Revolución Industrial llevó consigo la aparición de una nueva clase social: el **proletariado**. Estaba constituida por los obreros que trabajaban en las **fábricas** y vivían en las **ciudades**.

La palabra "**proletario**" deriva de "**prole**", es decir la descendencia, los hijos. Hace referencia a la carencia de los obreros de cualquier otro recurso que no sea su familia.

- Los obreros **no eran propietarios** de las máquinas que manipulaban, carecían de control sobre ellas, éstas pertenecían a los patronos o burgueses. Para sobrevivir vendían sus servicios a aquéllos a cambio de **miseros salarios. Mujeres y niños** (el trabajo infantil estaba permitido) percibían menores salarios que los adultos varones.

- Las **condiciones de vida** de la clase trabajadora durante las primeras fases de la industrialización fueron **pésimas**. Eran sometidos a largas **jornadas de trabajo** (hasta 16 horas), las condiciones de **seguridad** en las fábricas y minas eran muy precarias, carecían de **seguro médico**, de **paro** o de **vejez**.



Patio de una prisión.

Esta situación los llevó en muchas ocasiones al **alcoholismo**, al **juego**, la **prostitución** e incluso la **delincuencia**.

### El movimiento obrero



A partir de 1848, la clase obrera fue tomando conciencia de su situación y se organizó para luchar contra las injusticias que sufría.

Las **precarias condiciones** en que se desarrollaba la vida de la clase trabajadora, alentó la aparición de **ideologías** que criticaban el **sistema capitalista**. Propugnaban su destrucción y la búsqueda de alternativas basadas en la **igualdad** y la **solidaridad**. Surgieron así diversas corrientes ideológicas como el **socialismo utópico**, pero, destacaron por su importancia dos: el **marxismo** y el **anarquismo**.

El **marxismo** fue la principal ideología que inspiró al movimiento obrero. Fue elaborada por **Carlos Marx** y su colaborador y amigo **Federico Engels**.

- El proletariado se organizó en **partidos políticos** y **sindicatos** de carácter revolucionario para reivindicar sus **intereses** y luchar por la desaparición del **capitalismo**. Nacieron organizaciones como el **SPD** (Partido Social Demócrata Alemán) o las **Trade Unions** británicas.



- Los trabajadores, al margen de su nacionalidad, tenían problemas e intereses comunes, ello dio lugar a la aparición de asociaciones de carácter internacional como la AIT (**I Internacional**), fundada en 1864. La **huelga** fue uno de los recursos empleados como medida de presión para conseguir sus reivindicaciones.

## Las ideologías

A lo largo del **siglo XIX**, a medida que se desarrollaba el capitalismo industrial, las relaciones sociales se estructuraron en torno a la relación de dos **clases enfrentadas**: la **burguesía** y el **proletariado**. La explotación de esta última alentó el desarrollo de ideologías de signo socialista que propugnaban una nueva realidad basada en la igualdad y la solidaridad. Las principales **ideologías** de signo obrero fueron tres: el **socialismo utópico**, el **marxismo** y el **anarquismo**. Como reacción a las penosas condiciones de vida que atravesaba la clase obrera, la **Iglesia Católica** elaboró su propia doctrina social, recogida en la Encíclica de León XIII "Rerum Novarum" (De las Cosas Nuevas).



A lo largo del siglo XIX las condiciones de vida de los obreros fueron muy precarias.

El **Socialismo Utópico** (nombre impuesto por Marx), fue el primer movimiento en defensa de una mejora de las condiciones de vida de los obreros. No obstante, su carácter poco pragmático y no revolucionario, lo hizo efímero y fue relegado por otras corrientes como el Marxismo. Destaca la figura de **Robert Owen**, a quien se considera el padre del cooperativismo moderno.

## El marxismo



Carlos Marx.

El marxismo constituyó la ideología más depurada y que más seguidores tuvo a lo largo de siglo XIX. Su influencia siguió siendo de suma importancia a lo largo del siglo XX. **Carlos Marx** y su colaborador **Federico Engels** hicieron un exhaustivo **análisis** de las sociedades a lo largo de la historia, poniendo especial énfasis en la **capitalista** de su tiempo. A través de obras como el **Manifiesto Comunista** o **El Capital**, elaboraron una teoría que sostenía que la sociedad capitalista se encuentra dividida en **clases** con intereses irreconciliables. Una de ellas, la burguesía, explota a la otra, el proletariado. Desarrollaron para explicarlo la teoría de la "**plusvalía**".

Es menester que la clase obrera tome **conciencia** de su situación y se **rebele** contra los opresores, destruyendo la sociedad capitalista y creando en su lugar una nueva, basada en

la **igualdad** y la **solidaridad**, donde ya no existan clases sociales. Para llegar a ello es precisa una fase intermedia en la que el proletariado imponga una **dictadura socialista** (la “dictadura del proletariado”).

### El anarquismo

Tras el marxismo, el anarquismo fue la corriente socialista más influyente durante el siglo XIX. Conservó importancia a durante el primer tercio de la siguiente centuria.

Básicamente el anarquismo partía de la misma realidad que el marxismo, es decir, de la situación de **explotación** que vive la clase obrera y la **injusticia** del capitalismo. Desde esa premisa, defendía la **destrucción del sistema**, pero a diferencia del marxismo, abogó por la **negación de cualquier tipo de autoridad, es decir**, del Estado en sí (gobierno, instituciones, administración, ejército, etc.). El mismo término “anarquía” proviene del griego “*ἀναρχία*”, es decir, **sin gobierno**.

Dentro del anarquismo existen numerosas corrientes. Entre sus pensadores más destacados están **Bakunin**, **Proudhon** y **Kropotkin**. Todos ellos abogaban en sus escritos por la abolición de la propiedad privada de los medios de producción, algo que también defendía el marxismo.



Algunas acciones de ciertos grupos o individuos anarquistas fueron de carácter violento, como el atentado del Liceo de Barcelona reproducido en portada por este periódico francés.

### Las organizaciones obreras



Las luchas entre patronos y obreros fueron constantes a lo largo del siglo XIX. Este cuadro titulado “La huelga”, alude al conflicto entre los trabajadores y los dueños de las fábricas.

El movimiento obrero se organizó en **partidos políticos** (denominados de izquierda) y **sindicatos**. Los primeros, de carácter revolucionario, tenían como fin último la destrucción del sistema capitalista. El más influyente fue el **SPD alemán**, fundado en 1863. En España destacó el **PSOE**, creado en 1879.

Los **sindicatos** se crearon con la finalidad de defender los intereses laborales y profesionales de los obreros (salario, jornada laboral, pensiones, etc.). Los primeros surgieron en Inglaterra, fueron los *Trade Unions* (Asociaciones de Oficios). No fueron legalizados hasta 1871.

En su “Manifiesto Comunista”, **Marx** abogaba por la **unión de todos los trabajadores**, al

margen de su nacionalidad. Consideraba que todos ellos tenían intereses comunes y que la unión hacía la fuerza. Así surgió en 1864 la **I Internacional** (AIT), compuesta por socialistas, anarquistas o sindicalistas. Las disputas entre anarquistas y marxistas la hicieron fracasar. Una **II Internacional** se fundó en 1889 y duraría hasta 1916. No logró evitar la **Primera Guerra Mundial**.

## El movimiento obrero

El movimiento obrero se fue desarrollando con mayor o menor fuerza según el grado de industrialización de los países. Las primeras acciones tuvieron lugar en **Inglaterra** en forma de destrucción de máquinas, al considerar sus protagonistas, los **“luditas”**, que éstas arruinaban a los obreros que trabajaban en los talleres tradicionales. Duró de 1800 a 1830 y fue duramente reprimido.

El **“Cartismo”** supuso la incursión de la clase obrera inglesa en la vida política. Su nombre viene de la "Carta del Pueblo", presentada al Parlamento Británico en 1838. En ella se reivindicaba el sufragio universal masculino. El **fracaso** de la **Revolución de 1848** supuso la desaparición de dicho movimiento.



Las reivindicaciones obreras no estuvieron exentas de tensiones y violencia. La huelga fue utilizada frecuentemente como medio de presión por los trabajadores. Fotografía: huelga del textil. USA, 1912.

El **movimiento sufragista** arrancó en la segunda mitad del siglo XIX. Reivindicaba el derecho al **voto de las mujeres**. Fundamentalmente arraigó en las de clase media. Significada representante del mismo fue la británica *Emmeline Pankhurst*.

Ya en el siglo XX la **Revolución Rusa** de 1917 logró la creación del **primer estado designo socialista**.



### Recuerda lo más importante

Se denomina Revolución Industrial al **proceso** por el cual la humanidad pasó de unas formas de vida tradicionales basadas en la **agricultura** a otras fundamentadas en la **industria** y la **mecanización**. Fue relativamente **rápido** y no se dio simultáneamente en todos los países. Su importancia es equiparable a la **Revolución Neolítica**.

- ▶ Con **anterioridad** a ese proceso, los hombres producían y vivían de manera muy parecida a como lo habían hecho sus antepasados.
- ▶ Los primeros signos de cambio que llevaron a la Rev. Industrial comenzaron en **siglo XVIII** en **Inglaterra**.
- ▶ **Hubo una serie de transformaciones que los propiciaron:**
  - Agrarias:** permitieron incrementar los *excedentes alimentarios* y *disminuir la mortalidad*.
  - Demográficas:** supusieron un constante *incremento de la población* y la *emigración* del campo a la ciudad.
  - Industriales:** la producción se concentró en *fábricas* que utilizaron *máquinas* y nuevas *técnicas*.
  - Comerciales:** los *intercambios internacionales* se intensificaron y se creó un *mercado nacional interno*.
- ▶ A lo largo del siglo XIX hubo **otros estados**, además de Inglaterra, que fueron incorporándose a la industrialización.
- ▶ A partir de 1875, tuvo lugar una "**Segunda Revolución Industrial**" que duró hasta el inicio de la I Guerra Mundial.
- ▶ La Revolución Industrial trajo consigo diversas **consecuencias**, tanto **económicas**, como **sociales:**
  - La **sociedad agraria** fue sustituida por una de carácter industrial; la **población** creció a un ritmo vertiginoso; la **producción** se incrementó enormemente; el **capitalismo** sufrió notables cambios y la economía se globalizó.
- ▶ La Rev. Industrial alteró la **estructura social**, reafirmando la sociedad de clases, dando primacía a la burguesía.
- ▶ Las **ciudades** crecieron en número y población, constituyéndose en focos de inmigración. Los barrios obreros se desarrollaron insalubres y mal urbanizados.
- ▶ Las **condiciones de vida** de la clase trabajadora durante las primeras fases de la industrialización fueron **pésimas**.
- ▶ El proletariado se organizó en **partidos políticos** y **sindicatos** para defender sus **intereses** y luchar contra la explotación a la que era sometido por los patronos.



Para saber más

## Una imagen

"El Cuarto Estado", de Giuseppe Pellizza da Volpedo



La pintura representa a un grupo de personas **manifestándose** en número indeterminado aunque muy numeroso. Las figuras se hayan distribuidas en varios **planos**, destacando el primero, compuesto por dos hombres y una mujer.

Los representados exhiben sus **manos** desnudas. Su **atuendo** es sencillo, visten traje de faena. De las tres figuras que sobresalen, la **mujer** lleva en brazos un niño en un clara alusión a la "**prole**" o descendencia. La **central**, se dirige hacia adelante en actitud resuelta y serena, lo que le confiere apariencia de **líder**. En este cuadro, como su título indica, el autor ha pretendido simbolizar al **proletariado**, es decir, a la clase obrera.

## Un libro

"**Tiempos difíciles**". Autor: Charles Dickens. Describe la sórdida vida de la clases obrera británica durante la Revolución Industrial.

## Una película

"**Germinal**" Dirigida por Claude Berri, aborda la vida de una familia de mineros durante la industrialización.

## Una Web

**Claseshistoria.com** Completa visión sobre la Revolución industrial.

**Claseshistoria.com** Nos acerca a las ideologías y el movimiento obrero.