

Talleres de Artes Plásticas y Música Martín Polar



Una experiencia en educación complementaria

Talleres de Artes Plásticas y Música Maltín Polar



Una experiencia en educación complementaria



Leonor Giménez de Mendoza

Presidenta

Rafael Antonio Sucre

Vicepresidente

Directores

Alfredo Guinand Baldó

Leopoldo Márquez Áñez

Vicente Pérez Dávila

Asdrúbal Baptista

José Antonio Silva

Manuel Felipe Larrazábal

Alejandro Yanes Puigbó

Leonor Mendoza de Gómez

Morella Grossman Mendoza

Gerentes

Alicia Pimentel

Gerente General

Daniela Egui

Gerente de Desarrollo Comunitario

Renato Valdivieso

Gerente de Formulación y Evaluación de Proyectos

Rubén Montero

Gerente de Administración y Servicios Compartidos

Laura Díaz

Gerente de Programas Institucionales

Centros Especializados

Casa de Estudio de la Historia de Venezuela

“Lorenzo A. Mendoza Quintero”

Directoras: Elisa Mendoza de Pérez

Leonor Mendoza de Gómez

Casa Alejo Zuloaga

Coordinadora: Cheryl Semeler

Centro de Capacitación y Promoción de la Artesanía

Coordinador: Rogelio Quijada

Centro de Capacitación para Pequeños Productores en Agricultura Tropical Sostenible (ATS)

Coordinador: Johnny Salaverría

HECHO EL DEPÓSITO DE LEY

Depósito legal: If25920113702624

ISBN 978-980-379-299-2

www.fundacionempresaspolars.org

ediciones@fundacionempresaspolars.org

2da. Av. Los Cortijos de Lourdes Edif. Fundación Empresas Polar

Índice



Modelado con arcilla

- **5** → **Módulo uno** • Utilización de la forma en Modelado • **Ejercicios preliminares**
- **9** → **Módulo dos** • Utilización de la forma en Modelado • **Vaso con churros**
- **13** → **Módulo tres** • Utilización de la forma en Modelado • **Construcción de escenas**
- **17** → **Módulo cuatro** • Utilización de la forma en Modelado • **Elaboración de formas básicas bidimensionales y tridimensionales**

Pintura

- **21** → **Módulo cinco** • Aplicación del color en el plano horizontal • **Manchar con colores grandes áreas**
- **23** → **Módulo seis** • Aplicación del color en el plano horizontal • **Composición con colores**
- **25** → **Módulo siete** • Aplicación del color en el plano vertical • **Pintura sobre caballete o pared-murales**
- **27** → **Módulo ocho** • Aplicación de la línea y el color en el plano horizontal • **Composiciones libres con líneas**
- **31** → **Módulo nueve** • Aplicación del color sobre el plano • **Pintura collage**
- **33** → **Módulo diez** • Aplicación de la línea y el color sobre el plano • **Pintura collage**
- **37** → **Módulo once** • Utilización del color en volúmenes • **Pintar formas realizadas**

Construcción de elementos

- **39** → **Módulo doce** • Aplicación del color en el plano y en el espacio • **Vitral collage**
- **43** → **Módulo trece** • Ensamblaje • **Modelado con arcilla-elaboración de móviles**
- **47** → **Módulo catorce** • Utilización de la línea en el espacio tridimensional • **Dibujo en el espacio**
- **49** → **Módulo quince** • Utilización de la línea en el dibujo y la construcción de formas • **Penetrables**
- **53** → **Módulo dieciséis** • Ensamblaje • **Ensamblaje**
- **55** → **Módulo diecisiete** • Utilización de la forma en la construcción de elementos • **Plegados de papel**
- **59** → **Módulo dieciocho** • Utilización del movimiento en la construcción de elementos • **Títeres**
- **63** → **Módulo diecinueve** • Utilización del movimiento en la construcción de elementos • **Gurrufío**
- **65** → **Módulo veinte** • Utilización de la forma en la construcción de elementos • **Tejidos**
- **69** → **Módulo veintiuno** • Utilización de la forma en la construcción de elementos • **Elaboración de papel**
- **73** → **Módulo veintidós** • Utilización de la forma y el espacio • **Papagayo**
- **77** → **Módulo veintitrés** • Utilización de la forma en la construcción de elementos • **Caballito de palo**
- **81** → **Módulo veinticuatro** • Utilización de la forma en la construcción de elementos • **Molinete**
- **85** → **Módulo veinticinco** • Utilización de la forma en la construcción de elementos • **Estructuras elaboradas con formas modulares**

Fabricación de instrumentos

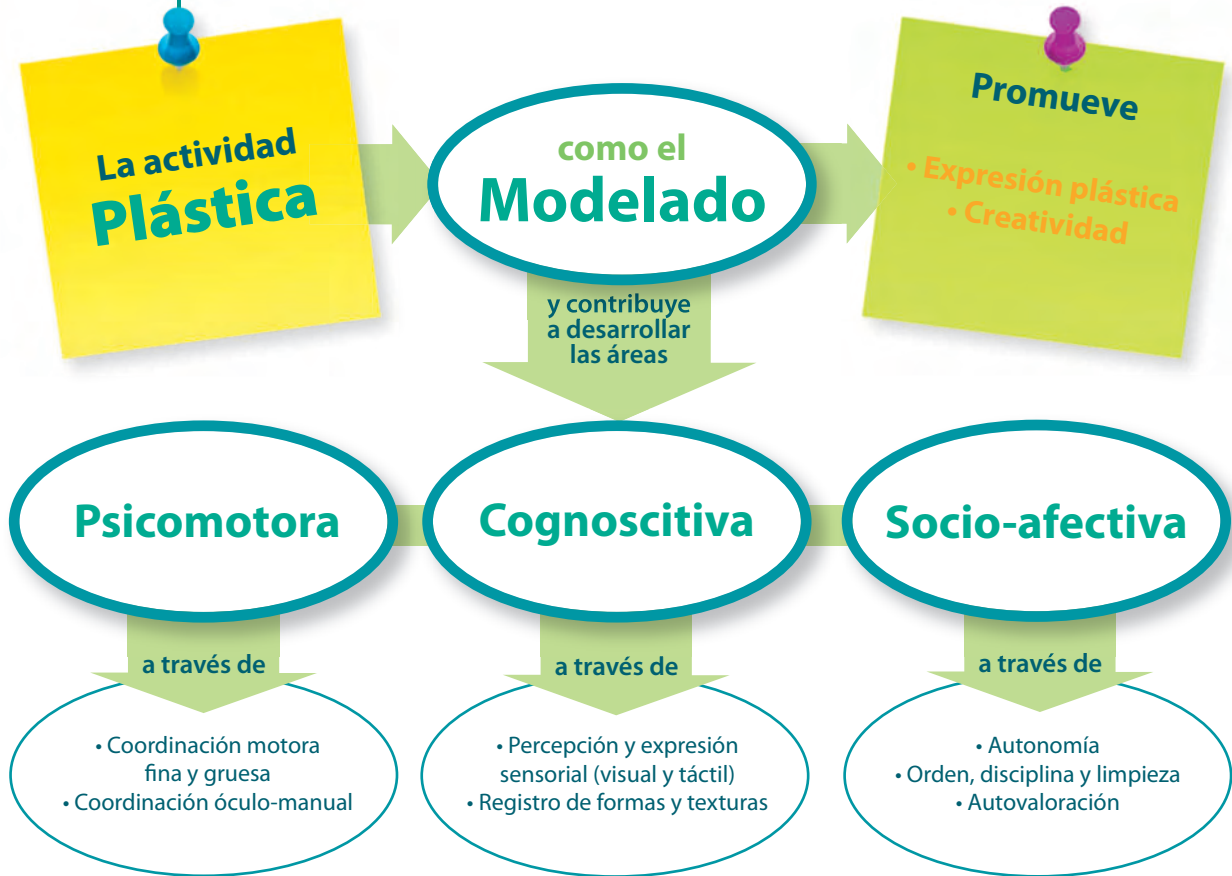
- **87** → **Secadores de arcilla** • Materiales • **Elaboración**
- **89** → **Creyones de cera** • **Tizas de colores** • Materiales • **Elaboración**
- **90** → **Pinturas** • Materiales • **Elaboración**
- **91** → **Plumillas, pinceles y brochas** • Materiales • **Elaboración**





1 • **MODELADO** • Utilización de la forma en modelado

• Actividad 1: **Modelado con arcilla**



• **OBJETIVO**

Observar, identificar, manipular y construir formas elementales modelando con arcilla, utilizando diversos instrumentos y manipulando tamaños y texturas diferentes.

• **ELEMENTOS DE EXPRESIÓN**

Forma real: bloqueada, modelada y perforada.

• **RECURSOS MATERIALES**

Mesones de aproximadamente 2,40 x 1,20 cm., banquitos para que los niños se sienten, arcilla, barbotina, palitos, rodillos, envases pequeños, tablillas de madera de 30 x 25 cm, agua, pañitos de tela y papel.

• **DESCRIPCIÓN DE LA ACTIVIDAD**

Los niños elaborarán la mayor cantidad posible de formas utilizando diversos instrumentos a la vez que observan tamaños y texturas.

Nivel de Dificultad

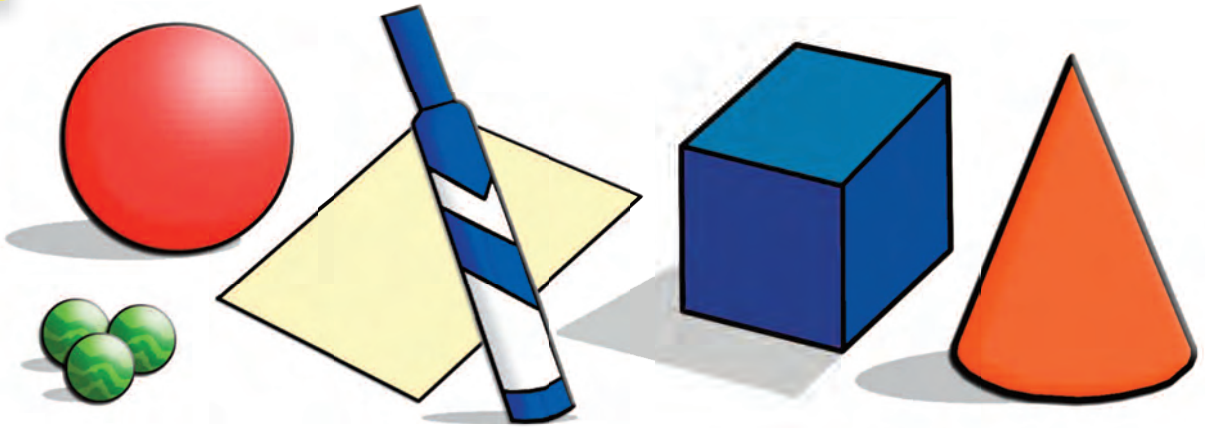
Bajo

Forma de Trabajo

Individual

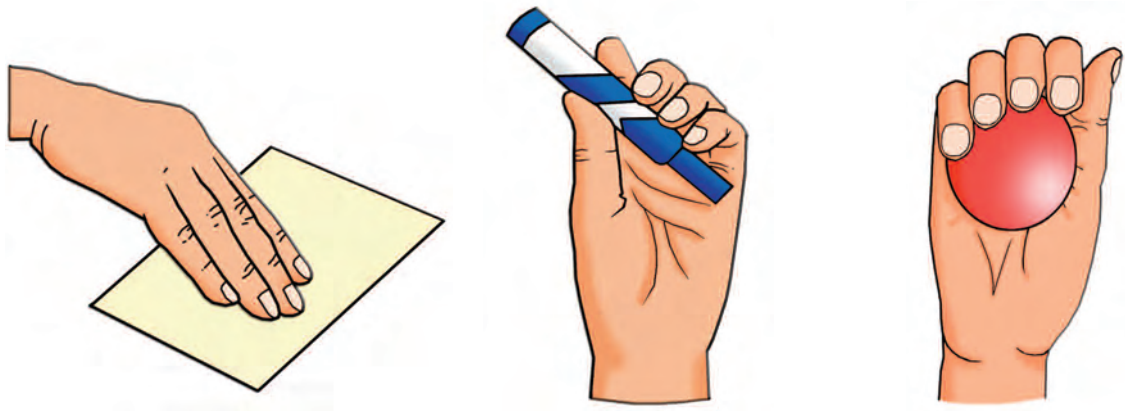
1

- Se presentará a los niños objetos con diferentes formas: una metra, una pelota, un lápiz, un creyón, un tubo, algo plano, etc.



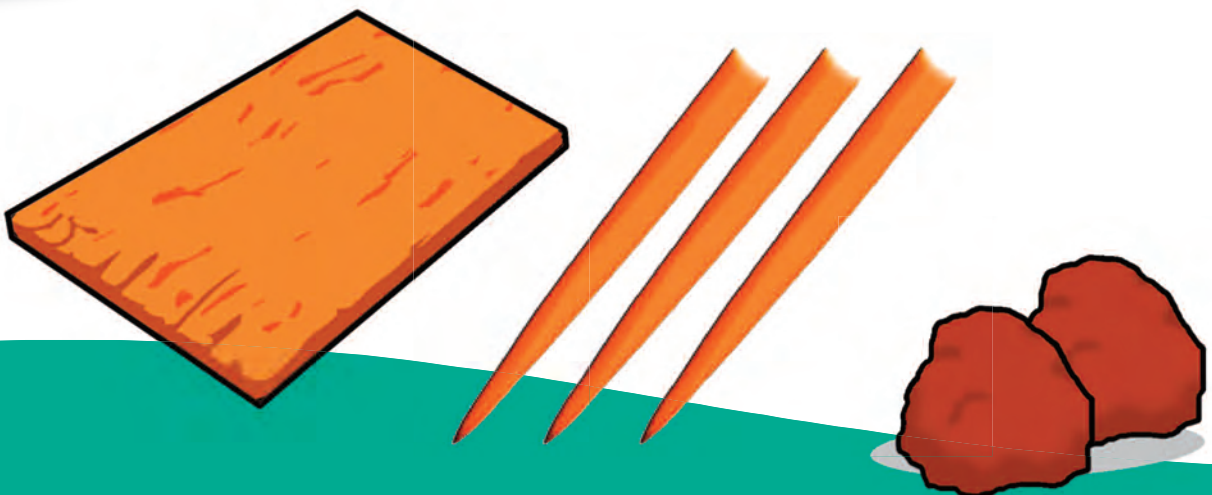
2

- Los niños manipulan los objetos con el fin de percibir las diferentes formas: esférica, cilíndrica y plana, entre otras.



3

- Cada niño recibirá una tablilla de madera de 30 x 25 cm, palitos para moldear y trozos pequeños de arcilla (aproximadamente del tamaño de su puño cerrado).

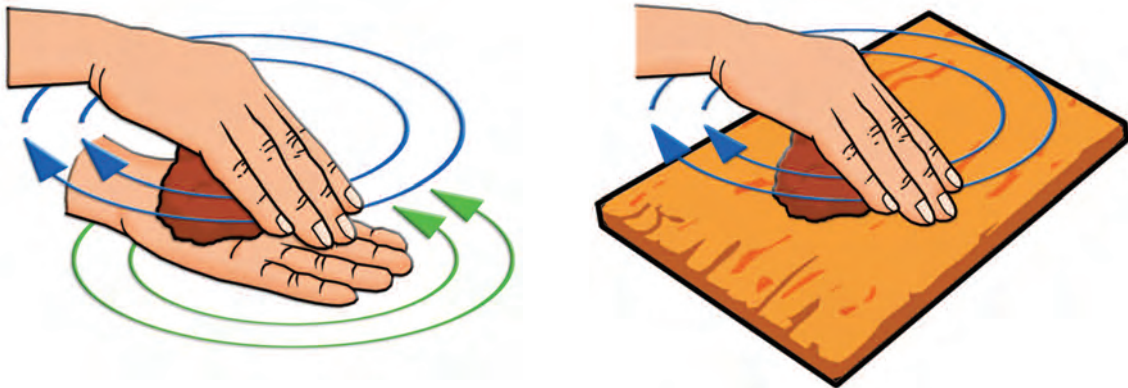


4

Cada niño manipulará y amasará la arcilla.

• Para realizar esferas

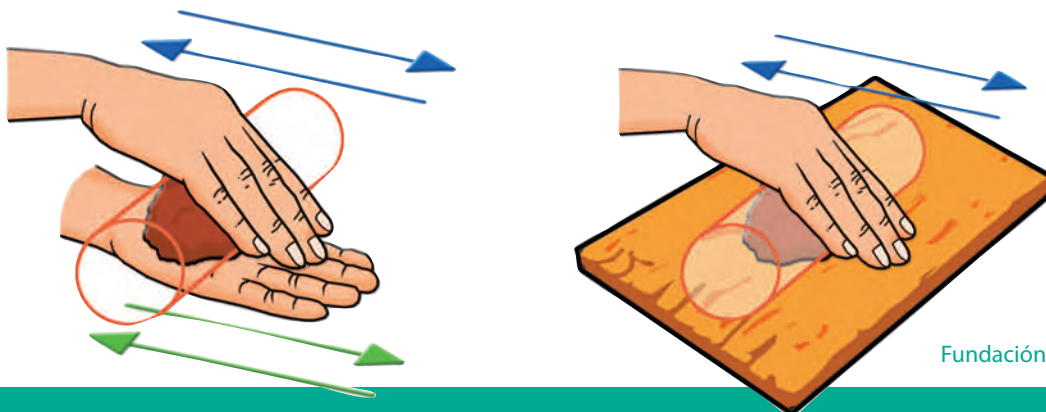
- Para hacer las esferas, los niños deberán tomar una porción de arcilla, la colocarán en la palma de la mano y la cubrirán con la otra para luego hacer **movimientos circulares** con sus manos hasta lograr la forma redonda.
- Pueden también colocar la porción de arcilla en una superficie plana (tablilla de madera, mesa, etc.) y cubrirla con una mano para realizar **movimientos circulares**.



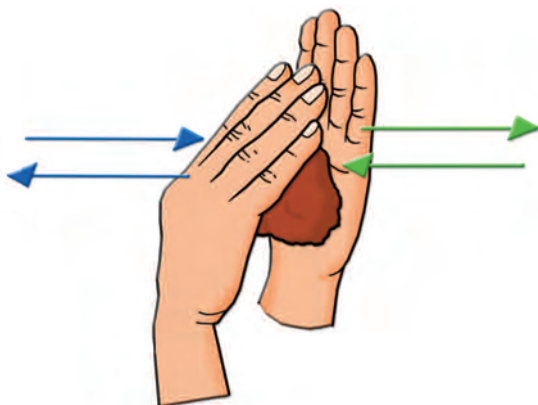
- Una vez familiarizados con el material, cada niño observará la manera como pueden realizar diferentes formas: esféricas (bolas), planas (placas), cilíndricas (rollos); cúbicas (cajas, ladrillos), de diferentes espesores (gruesas y delgadas), de diferentes tamaños (grandes, medianas y pequeñas)

• Para realizar cilindros

- Para realizar cilindros, los niños colocarán la arcilla entre las dos manos para ejercer presión, **frotando las manos** con movimientos alternos hacia atrás y hacia adelante.
- Pueden también colocar la porción de arcilla sobre una superficie plana (mesa, tablilla de madera, etc.) y **ejercer presión sobre la arcilla con movimientos alternos** hacia atrás y hacia adelante hasta lograr un cilindro.

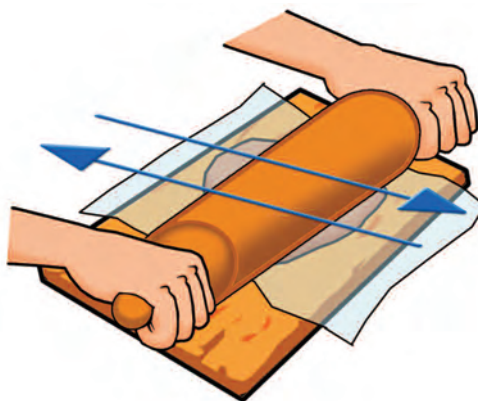


5



- Para hacer formas planas, los niños deberán tomar una porción de arcilla, **colocarla entre las palmas de las manos y presionar** entre sí.

- Pueden también poner la porción de arcilla en una superficie plana (tablilla de madera, mesa) y **presionar el material utilizando un rodillo**, o cualquier objeto que cumpla la misma función, hasta lograr una forma plana. Para esto debe colocar la porción de arcilla sobre la madera o tela de lona y cubrirla con otra tela; luego, se le pasa el rodillo.



6

• RECOMENDACIONES GENERALES

- Para la realización de esta actividad se requiere un espacio ventilado y con buena iluminación (preferiblemente luz natural).
- Se recomienda utilizar la arcilla como elemento base, ya que éste es un material muy versátil, maleable y capaz de conservar la forma que se le dé.
- Se debe pedir a los niños que observen y clasifiquen las formas naturales y artificiales del entorno, antes de la realización de la actividad.
- Se sugiere pedir a los niños que elaboren la mayor cantidad posible de formas.
- Se sugiere pedir a los niños que utilicen las manos y diferentes instrumentos (palitos, rodillos) para construir las formas.
- Se recomienda destacar las relaciones que se establecen en las diferentes formas realizadas (forma, tamaño, cantidad).

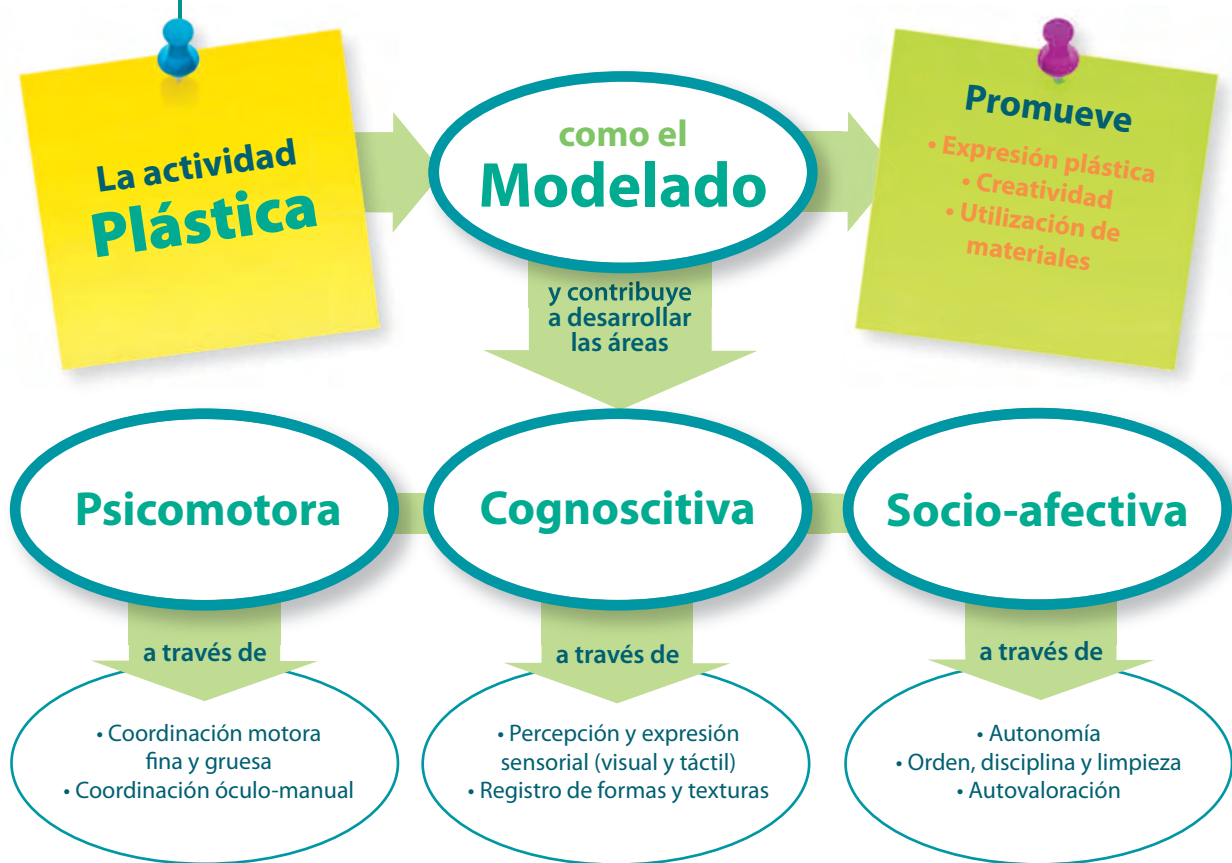


- **Duración:**
Una sesión de 45 minutos



2 • **MODELADO** • Utilización de la forma en modelado

• **Actividad 2: Modelado con arcilla**



• **OBJETIVO**

Desarrollar las posibilidades expresivas en la construcción de formas elementales mediante el modelado con arcilla, manipulando herramientas y apreciando diferentes tamaños y texturas en el transcurso de la actividad.

• **ELEMENTOS DE EXPRESIÓN**

Forma real: bloqueada, modelada y perforada.

• **RECURSOS MATERIALES**

Mesones de aproximadamente 2,40 x 1,20 cm, banquitos para que los niños se sienten, arcilla, barbotina, palitos, rodillos, envases pequeños, tablillas de madera de 30 x 25 cm, agua, pañitos de tela y papel.

• **DESCRIPCIÓN DE LA ACTIVIDAD**

Los niños elaborarán una forma cilíndrica utilizando la técnica del churro.

Nivel de dificultad

Bajo

Forma de trabajo

Individual

1

El instructor repartirá a cada niño los siguientes materiales: una tablilla de madera o tela de lona de 30 x 35 cm, palitos para modelar, un envase pequeño para la barbotina y una porción de arcilla (aproximadamente del tamaño del puño cerrado de un adulto).

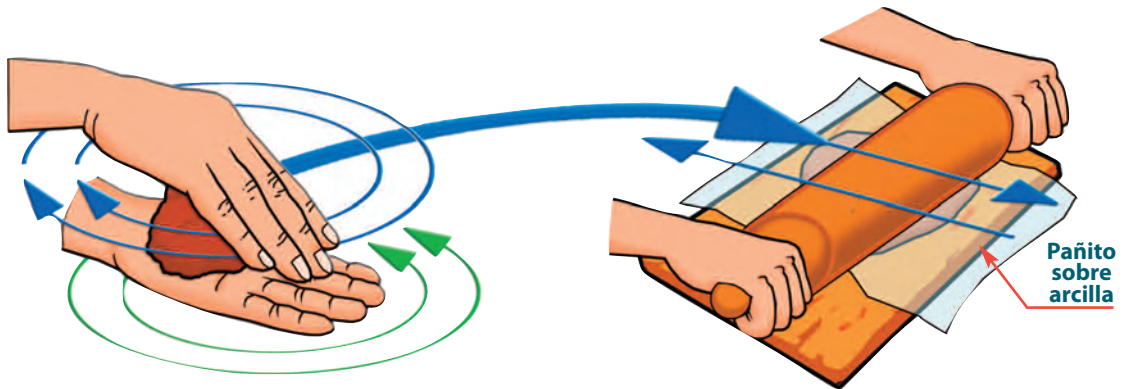
2

El instructor junto con el niño elaborará la barbotina mezclando pequeños trozos de arcilla, preferiblemente seca, y agua en un envase hasta lograr una mezcla con la consistencia pastosa necesaria. La consistencia de la mezcla debe ser semejante a la del lodo.

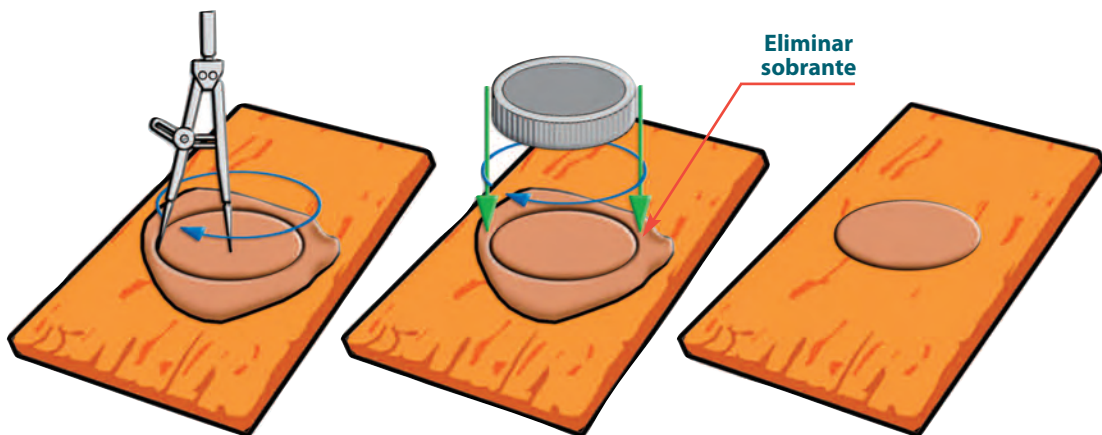
3

Se moldean las formas.

• Se pedirá a cada niño que separe una porción pequeña de arcilla (aproximadamente del tamaño de su puño), que la coloque sobre la tabla o tela de lona y la cubra con otra tela. Seguidamente, le pasará el rodillo varias veces hasta aplanarla.

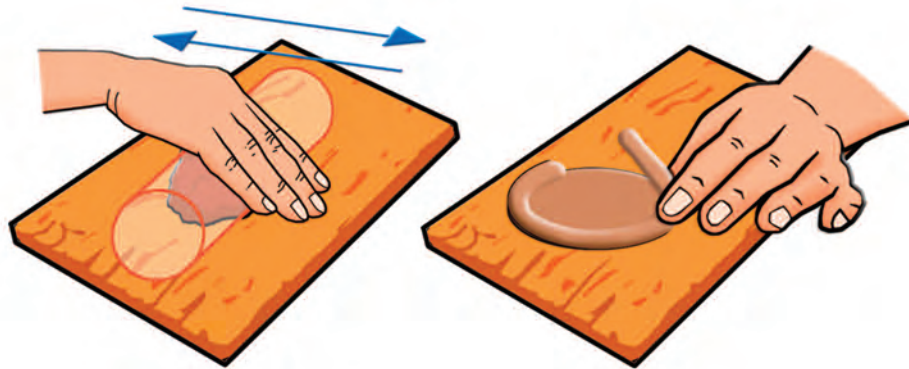


• Le dará forma circular a la arcilla, utilizando para ello una herramienta (por ejemplo, un compás o una tapa de un frasco) y luego eliminará la arcilla sobrante.



4

Con la arcilla sobrante cada niño realizará varios rollitos (churros). El primero lo colocará alrededor de la base (círculo de arcilla).



Luego colocará el segundo rollito encima del primero y así sucesivamente, repetidas veces, hasta lograr la altura deseada. Para pegar los rollitos de arcilla unos con otros, el niño debe hacer pequeños surcos en toda la superficie que requiera pegar y aplicarles barbotina. Esto permitirá que los rollitos de arcilla se adhieran entre sí.

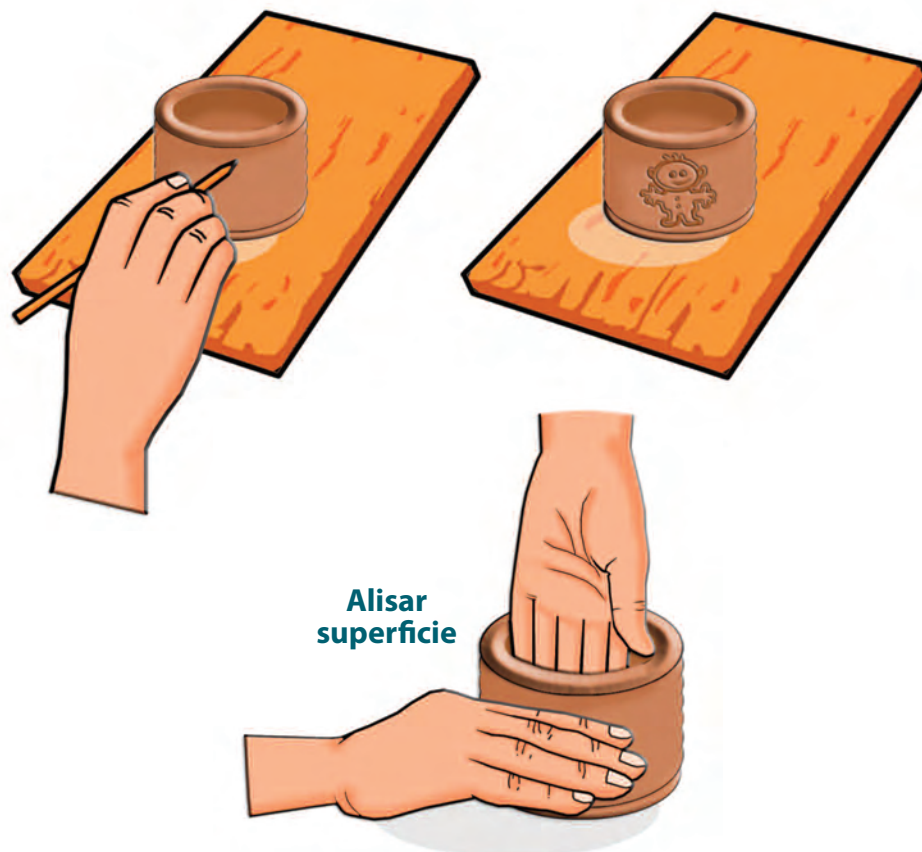


Luego de que termine de colocar los rollitos, alisará la superficie de la forma elaborada utilizando los palitos de modelar y sus manos, tanto en su parte interior como exterior. Cuando vaya a utilizar sus manos, deberá humedecerlas, ya que esto lo ayudará a desplazarlas sobre la forma más fácilmente.



5

- Finalmente, cada niño dibujará en esgrafiado (bajo relieve) sobre la superficie exterior de la forma elaborada, utilizando un objeto puntiagudo.



6

• RECOMENDACIONES GENERALES

- Para la realización de esta actividad se requiere un espacio ventilado y con buena iluminación (preferiblemente luz natural).
- Es conveniente utilizar la arcilla como elemento base, ya que éste es un material muy versátil, maleable y capaz de conservar la forma que se le dé.
- El niño **alisará la superficie** de la pieza con una mano y la otra mano la colocará dentro de la pieza construida y le servirá de apoyo; de esta manera, la forma no se alterará.



- Duración:
Una sesión de 45 minutos



3 • **MODELADO** • Utilización de la forma en modelado

• **Actividad 3: Modelado con arcilla**



• **OBJETIVO**

Construir y ubicar formas en el espacio según su tamaño y sus posibilidades de agrupación, manipulando, pegando y ensamblando diferentes formas entre sí y relacionándolas, estableciendo correspondencias con respecto a la proporción y la ubicación.

• **ELEMENTOS DE EXPRESIÓN**

Forma, espacio, agrupación de elementos en un espacio real determinado.

• **RECURSOS MATERIALES**

Mesones de 2,40 x 1,20 cm, banquitos para que los niños se sienten, arcilla, barbotina, palitos, coladores, trozos pequeños de tela metálica, rodillos, tablillas de madera o tela de lona de 30 x 35 cm, pañitos de tela, agua.

• **DESCRIPCIÓN DE LA ACTIVIDAD**

Los niños podrán imaginar escenas de su entorno y construirlas con arcilla, representándolas con la mayor cantidad de elementos posible.

Nivel de dificultad

Medio

Forma de trabajo

Individual

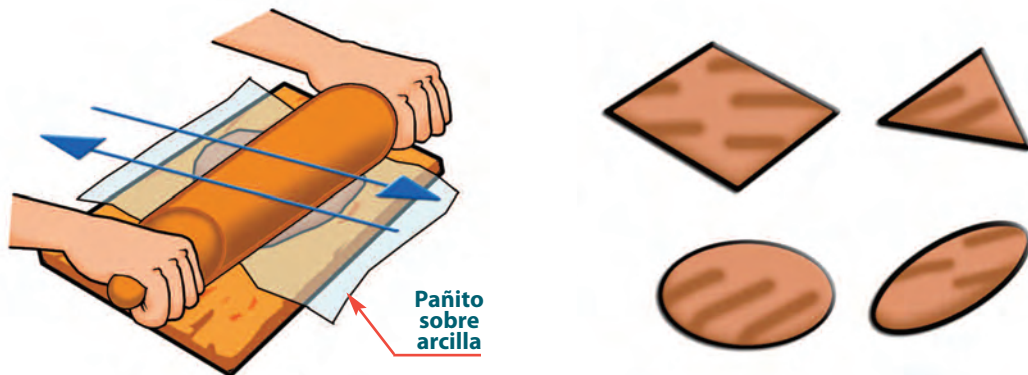
1

• El instructor repartirá a cada niño los siguientes materiales: una tablilla de madera o tela de lona de 35 x 35 cm, palitos de modelar, pequeños envases y porciones de arcilla de aproximadamente medio kilo (1/2 kg).

2

Se moldearán las formas.

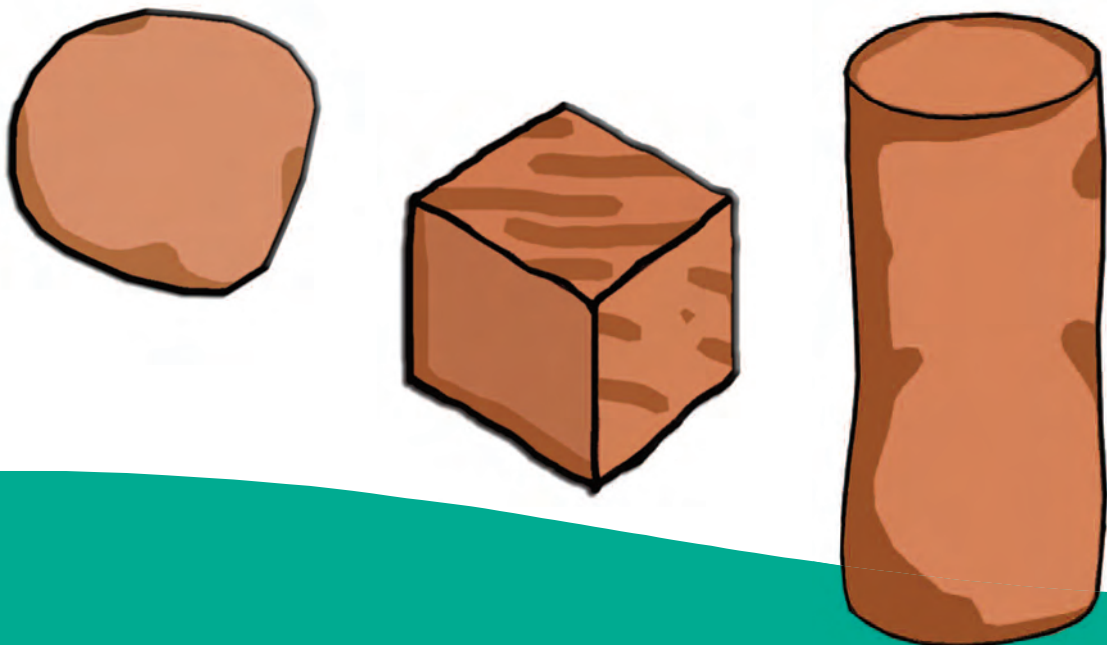
• Para construir las bases cada niño tomará una porción de arcilla de aproximadamente dos veces el tamaño de su puño. Seguidamente, aplanará esa porción de arcilla sobre la tablilla de madera o sobre la mesa entre dos paños para cubrirla y un rodillo. Luego le dará una forma según su necesidad expresiva: circular, ovalada, cuadrada.



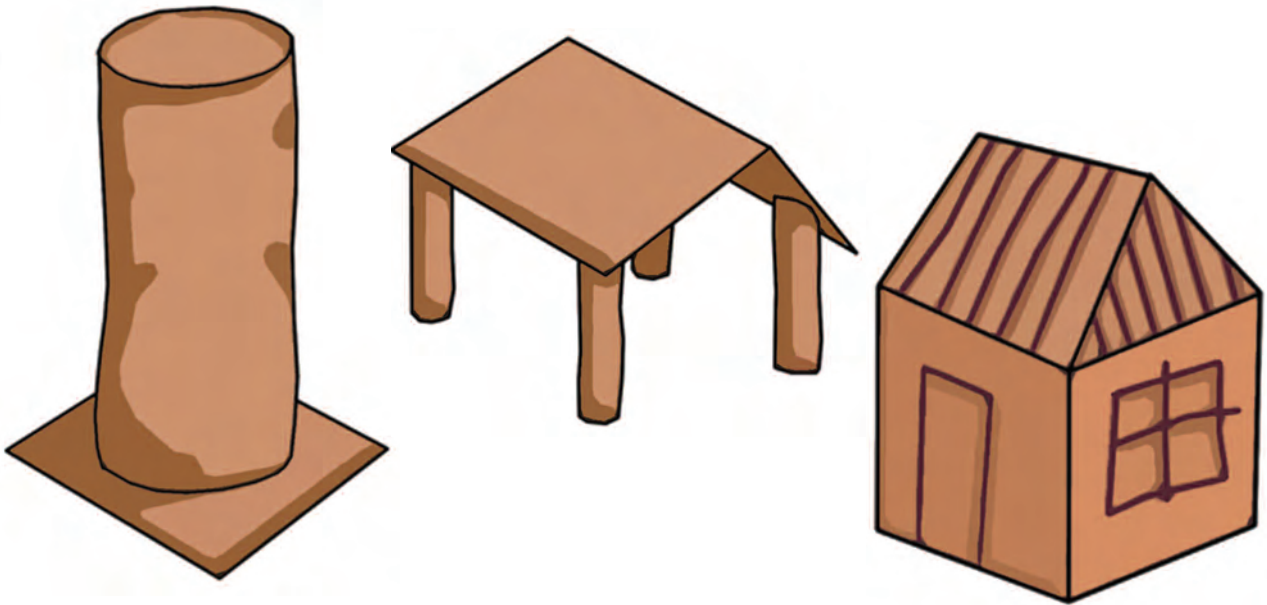
3

• Construirán elementos modelados para reproducir diferentes escenas de la vida real (personajes, animales o platos de cerámica con ambientaciones más complejas).

• **Elaborarán formas elementales: esferas, cilindros, figuras planas, entre otras.**



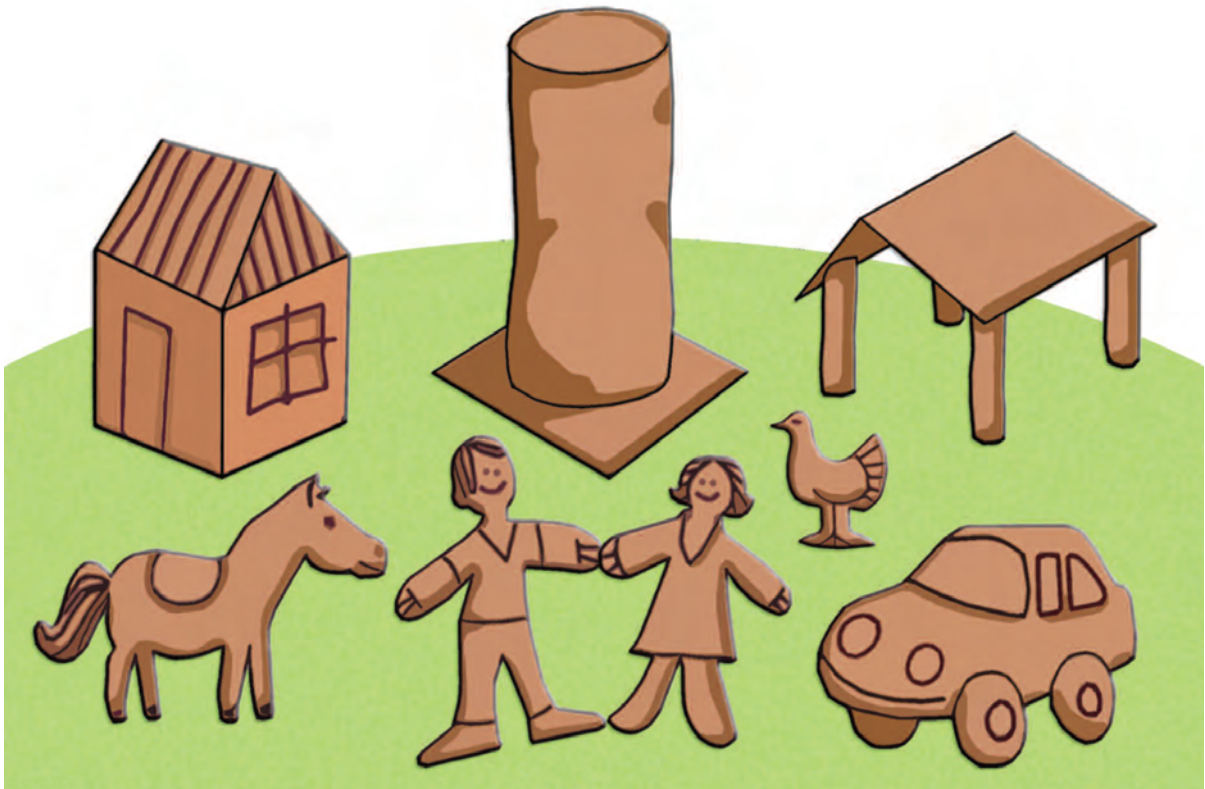
• Ensamblarán, pegando con barbotina, las figuras elementales elaboradas.



• Elaborarán personajes y animales.



- Reproducirán escenas de la vida real: calles, plazas, mercados, entre otras.



4

• RECOMENDACIONES GENERALES

- Se recomienda que antes de realizar la actividad, los niños tengan la oportunidad de imaginar escenas de su entorno para que puedan representarlas con la mayor cantidad posible de elementos.
- Es recomendable que el niño utilice diferentes instrumentos para realizar las formas que necesite y que pueda manipular la arcilla, pegarla, ensamblarla, etc.
- Es conveniente que el niño tenga la oportunidad de relacionar diferentes formas entre sí para que pueda establecer correspondencias con respecto a la proporción de las formas elaboradas y a su ubicación en el espacio.



- Duración:
Dos sesiones de 45 minutos cada una

4 • **MODELADO** • Utilización de la forma en modelado

• **Actividad 4: Modelado con arcilla**



• **OBJETIVO**

Desarrollar las posibilidades expresivas en la construcción de formas elementales mediante el modelado con arcilla, manipulando herramientas y apreciando diferentes tamaños y texturas en el transcurso de la actividad.

• **ELEMENTOS DE EXPRESIÓN**

Forma real: bloqueada, modelada, perforada.

• **RECURSOS MATERIALES**

Mesones de aproximadamente 2,40 x 1,20 cm, banquitos, arcilla, barbotina, palitos, rodillos, envases pequeños, tablillas de madera o tela de lona de 30 x 35 cm, pañitos de tela, papel, agua, clips de oficina o desbastadores.

• **DESCRIPCIÓN DE LA ACTIVIDAD**

Los niños elaborarán diferentes formas de diversos tamaños y texturas.

Nivel de dificultad

Medio

Forma de trabajo

Individual

1

• El instructor repartirá a cada niño los siguientes materiales: una tablilla de madera o tela de lona, palitos para modelar, un envase pequeño para la barbotina, un rodillo, los clips o los desbastadores, arcilla.

2

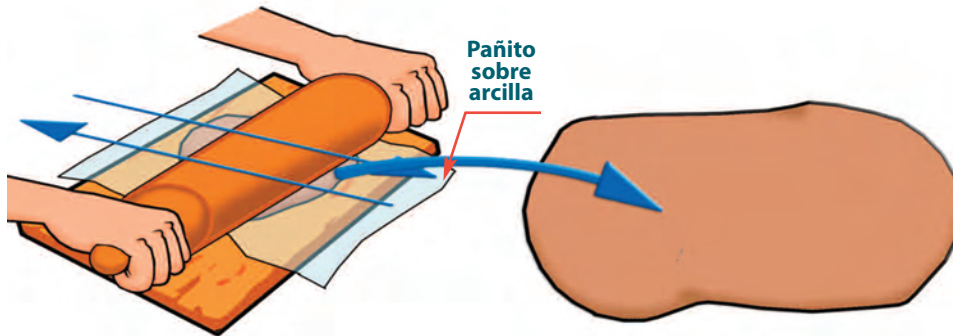
• Se pedirá a cada niño que separe de la arcilla una porción del tamaño de su puño y la coloque aparte.

3

• Luego, deberá tomar la arcilla restante, colocarla sobre la tabla y cubrirla con un paño de tela.

4

• Seguidamente, le pasará el rodillo varias veces hasta lograr aplanarla y formar una placa.



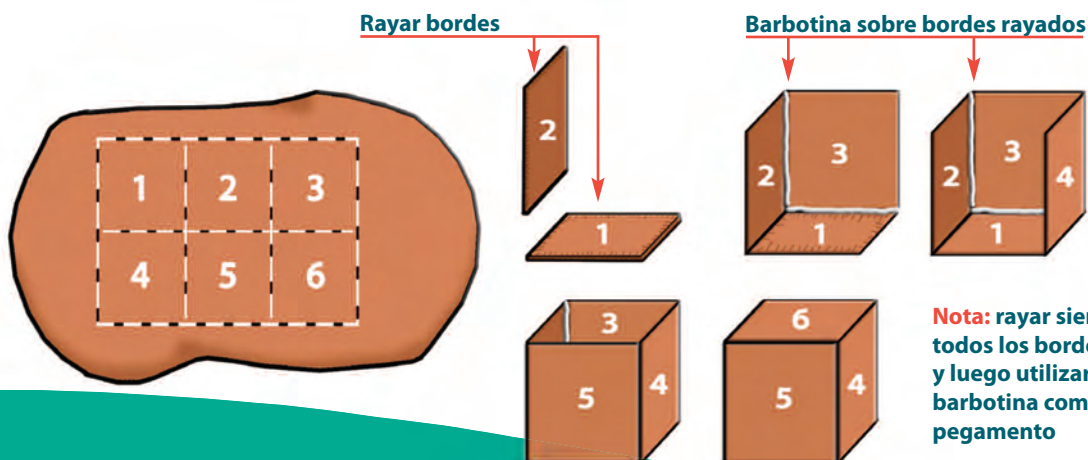
5

• Por último, la cortará de acuerdo con la forma que desee elaborar.

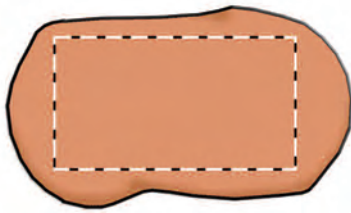
• Cubo

Para elaborar un cubo, cada niño debe:

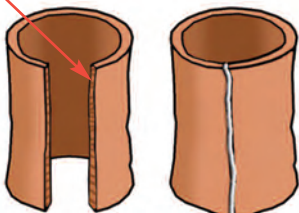
1. Cortar en la placa seis cuadrados del mismo tamaño.
2. Pegar cada uno de los cuadrados hasta lograr el cubo.



• Cilindro



Rayar bordes



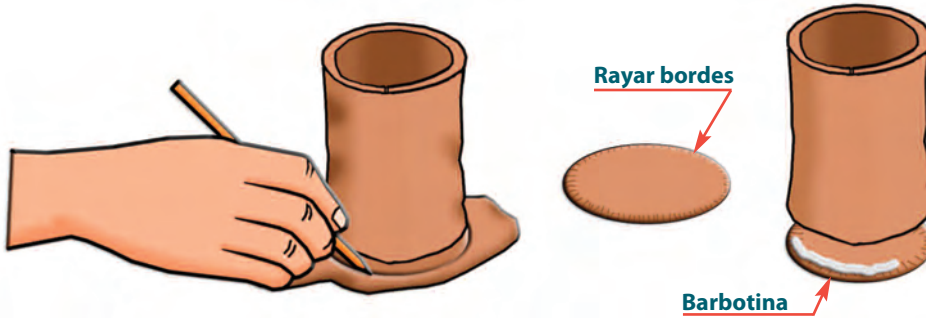
Barbotina

Para elaborar un cilindro, cada niño debe:

1. Cortar la placa de forma rectangular.
2. Separar la arcilla sobrante y unirla a la que había separado anteriormente.
3. Tomar el rectángulo y enrollarlo sobre sí mismo. Rayar los bordes y aplicarles barbotina para luego unir los dos extremos.

Para construir la base del cilindro, cada niño debe:

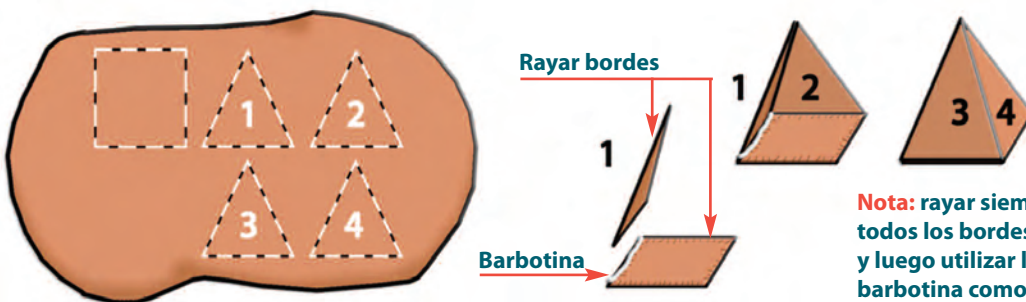
1. Tomar la porción restante de arcilla.
2. Aplanarla con el rodillo para elaborar otra placa.
3. Cortar un círculo del diámetro del cilindro; éste será la base.
4. Rayar los bordes de la base.
5. Pegar la base a los bordes inferiores del cilindro.



• Pirámide

Para elaborar una pirámide, cada niño debe:

1. Cortar en la placa un cuadrado, que será la base de la pirámide, y cuatro triángulos del mismo tamaño, los cuales tendrán en su base la misma medida que cada uno de los lados del cuadrado.
2. Pegar los triángulos sobre la base (cuadrado) haciendo que éstos coincidan en el vértice superior, tal como se muestra en el siguiente dibujo.

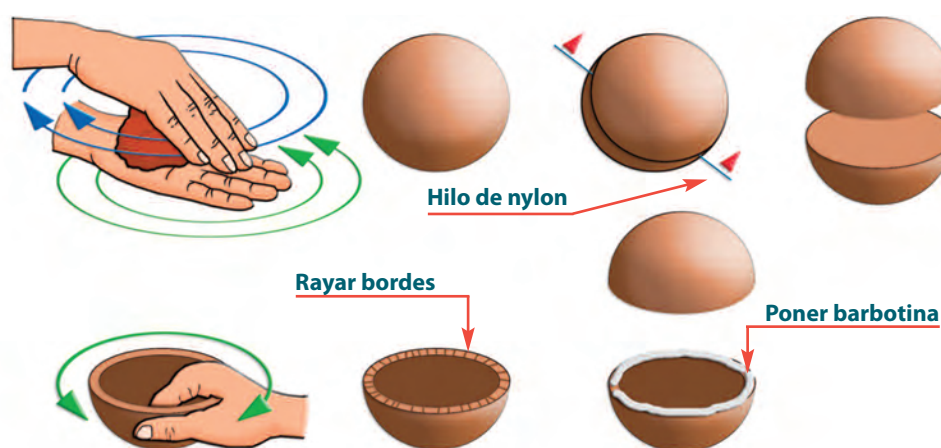


Nota: rayar siempre todos los bordes y luego utilizar la barbotina como pegamento

• Esfera

Para elaborar una esfera, cada niño debe:

1. Tomar una porción de arcilla del tamaño de su puño.
2. Moldearla hasta obtener una esfera (bola).
3. Luego, con un hilo de nylon, proceder a cortar la esfera por la mitad.
4. Seguidamente, tomará cada una de las dos mitades y, ejerciendo presión con sus dedos, les hará un hueco hasta obtener dos semiesferas huecas.
5. Rayar estas semiesferas en los bordes.
6. Pegar con barbotina las dos semiesferas para obtener una esfera hueca.

**Una vez finalizadas las formas, cada niño debe:****Proceder, libremente, a decorar su superficie:**

- Dibujando su superficie con un objeto puntiagudo (clip o desbastador).
- Añadiendo elementos decorativos realizados con la arcilla y pegados con barbotina.
- Haciendo impresiones sobre la superficie con objetos diferentes (piedras, hojas, flores) para lograr diferentes texturas.

6

• RECOMENDACIONES GENERALES

- El grosor de la placa a elaborar debe ser de 1 cm como mínimo.
- En caso de hornearse, a estas formas cerradas pero huecas debe hacerseles un agujero por alguno de sus lados.
- Para la realización de esta actividad se requiere de un espacio ventilado y con buena iluminación (preferiblemente luz natural).
- Los niños pueden combinar varias de estas formas y lograr otras diferentes.



• Duración:

Dos sesiones de 45 minutos

5 • **PINTURA** • Aplicación del color en el plano horizontal

• **Actividad 1: Manchar con colores grandes áreas**



• **OBJETIVO**

Conocer y experimentar las posibilidades del color y ejercitarse en el uso correcto de diversos instrumentos para su aplicación sobre el plano.

• **ELEMENTOS DE EXPRESIÓN**

Color.

• **RECURSOS MATERIALES**

Papel de diferentes tamaños, tela, colores al agua, creyones, pinceles, espátulas, palitos, esponjas, pitillos, envases.

• **DESCRIPCIÓN DE LA ACTIVIDAD**

Los niños aplicarán color libremente sobre planos de diferentes tamaños y texturas.

Nivel de dificultad

Bajo

Forma de trabajo



1

• El instructor debe exhibir sobre los mesones el material de trabajo (papel, tela, colores al agua, creyones, pinceles, palitos, esponjas, pitillos, etc.).

2

• Cada niño, libremente, debe aplicar el color manchando diversas superficies planas de diferentes texturas (papel, tela) y de varios tamaños (grandes, medianas, pequeñas).

3

• Para la aplicación del color, cada niño debe utilizar libremente, además de sus manos, diversos instrumentos: pinceles y brochas de distintos tamaños, otros instrumentos (telas, algodón, estopas, gomaespuma, entre otros).

4

• RECOMENDACIONES GENERALES

• Para llevar a cabo esta actividad se requiere un espacio ventilado y con buena iluminación (preferiblemente luz natural).

• A los niños se les debe ofrecer varias opciones para pintar.

• Es recomendable que los niños utilicen diferentes instrumentos así como también algunas partes de su cuerpo para aplicar el color.

• Es conveniente que los niños tengan la oportunidad de ejercitarse en el uso correcto de diferentes instrumentos para la aplicación del color.

• Se sugiere que los niños, además de ejercitarse en la aplicación del color, aprendan a mantener limpios los colores, es decir, lavar sus pinceles, brochas, etc., antes de cambiar de color.

• A los niños se les debe ofrecer la posibilidad de observar todo el proceso de relaciones que se establecen entre los colores al aplicarlos sobre el plano.

• Los niños deben tener la posibilidad de observar las diferentes formas que se logran por medio del color.



• **Duración:**
Una sesión de 45 minutos

6 • **PINTURA** • Aplicación del color en el plano horizontal

• **Actividad 2: Composición con colores primarios y secundarios**



• **OBJETIVO**

Ejercitar las posibilidades expresivas con el color utilizando diversos instrumentos para aplicarlo sobre el plano.

• **ELEMENTOS DE EXPRESIÓN**

Color.

• **RECURSOS MATERIALES**

Papel, tela, pinceles, espátulas, palitos, esponjas, pitillos, envases, colores.

• **DESCRIPCIÓN DE LA ACTIVIDAD**

Los niños mezclarán los tres colores primarios para la obtención de nuevos colores y efectuarán ejercicios colectivos de pintura con grandes papeles o telas sobre el suelo.

Nivel de dificultad

Bajo

Forma de trabajo

Individual Colectivo

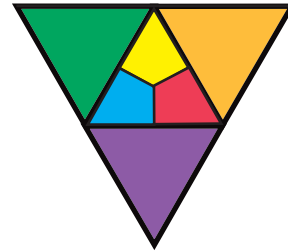
1

• Para realizar la actividad, cada niño debe:

1. Observar los tres colores primarios (amarillo, azul y rojo).
2. Observar cómo estos colores primarios se mezclan entre sí.
3. Observar los nuevos colores obtenidos.
4. Aplicar libremente colores en el plano.
5. Pintar en forma individual o colectiva en el plano horizontal en diferentes formatos (grandes papeles o telas sobre el suelo).

• Colores primarios y secundarios - mezcla

Primarios:	Secundarios:
• Amarillo	• Verde
• Azul	• Naranja
• Rojo	• Violeta



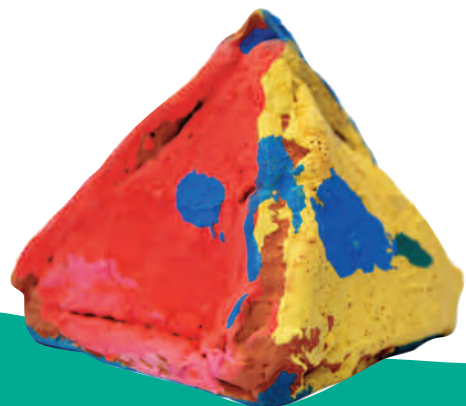
2

• RECOMENDACIONES GENERALES

- Para la realización de esta actividad se requiere un espacio ventilado y con buena iluminación (preferiblemente luz natural) o también un espacio al aire libre.
- Se debe resaltar el proceso de las mezclas entre los colores y cómo el resultado consiste en la producción de nuevos colores.
- Es conveniente que los niños sigan ejercitando sus posibilidades expresivas con el color.
- Se recomienda que al practicar estas destrezas los niños utilicen los instrumentos necesarios para lograr su objetivo.
- Se sugiere que cada niño pueda ver el origen y el proceso de aparición de otros colores, ya que esta actividad enriquece su percepción visual.



• Duración:
Una sesión de 45 minutos



7 • **PINTURA** • Aplicación del color en el plano vertical

• **Actividad 3: Pintura sobre caballete o pared-murales**



• **OBJETIVO**

Explorar y desarrollar las posibilidades expresivas utilizando la línea y el color para construir y dibujar formas.

• **ELEMENTOS DE EXPRESIÓN**

Línea, color, forma, textura.

• **RECURSOS MATERIALES**

Colores, pinceles, caballetes, papel, tela, espátulas, palitos, esponjas, pitillos, envases, cinta adhesiva, pared amplia.

• **DESCRIPCIÓN DE LA ACTIVIDAD**

Los niños pintarán sobre caballetes o en grandes papeles o telas apoyados sobre una pared.

Nivel de dificultad

Medio

Forma de trabajo



1

• El instructor debe exhibir el material de trabajo (colores, pinceles, caballetes, papel, tela, espátulas, esponjas, pitillos, etc.).

2

• Cada niño usará un caballete o apoyará la superficie (papel, tela) sobre la cual pintará en una pared.

3

• Cada niño utilizará sus manos para aplicar libremente el color o con diversos instrumentos: pinceles y brochas de distintos tamaños u otros instrumentos (espátulas, esponjas, etc.).

4

• RECOMENDACIONES GENERALES

• Para llevar a cabo esta actividad se requiere un espacio ventilado y con buena iluminación (preferiblemente luz natural), y una pared amplia sobre la cual los niños puedan pintar.

• Es recomendable que se realicen ejercicios colectivos con grandes papeles o telas apoyados en una pared (murales).

• Cada niño debe utilizar diferentes instrumentos para la aplicación del color en el plano vertical, ya que esta posición le exige un mayor control en la forma de utilizar sus instrumentos.

• Se sugiere que los niños sigan explorando sus posibilidades expresivas con el color.

• Esta actividad aumenta la percepción de los niños acerca del comportamiento del color al variar la posición y pintar sobre una superficie vertical.

• Es recomendable que se ofrezca a los niños la posibilidad de observar todo el proceso de relaciones que se establecen entre los colores al aplicarlos sobre el plano vertical.

• Se sugiere que los niños tengan la posibilidad de observar las diferentes formas logradas por medio del color.



• **Duración:**
Dos sesiones de 45 minutos cada una



8 • **PINTURA** • Aplicación del color en el plano horizontal

• **Actividad 4: Composiciones libres con líneas**



• **OBJETIVO**

Utilizar el espacio bidimensional para componer a partir de la manipulación de un hilo (línea) y construir espacios en un soporte que serán rellenados con color.

• **ELEMENTOS DE EXPRESIÓN**

Línea, forma, color, textura.

• **RECURSOS MATERIALES**

Mesones de aproximadamente 2,40 x 1,20 cm, banquitos, papel, hilo o pabilo, colores, cola de pegar, lápices, tijeras, retazos de tela.

• **DESCRIPCIÓN DE LA ACTIVIDAD**

Los niños aplicarán color a una composición elaborada sobre un soporte (papel, tela, cartón) utilizando un hilo como línea para delimitar espacios.

Nivel de dificultad

Bajo

Forma de trabajo

Individual

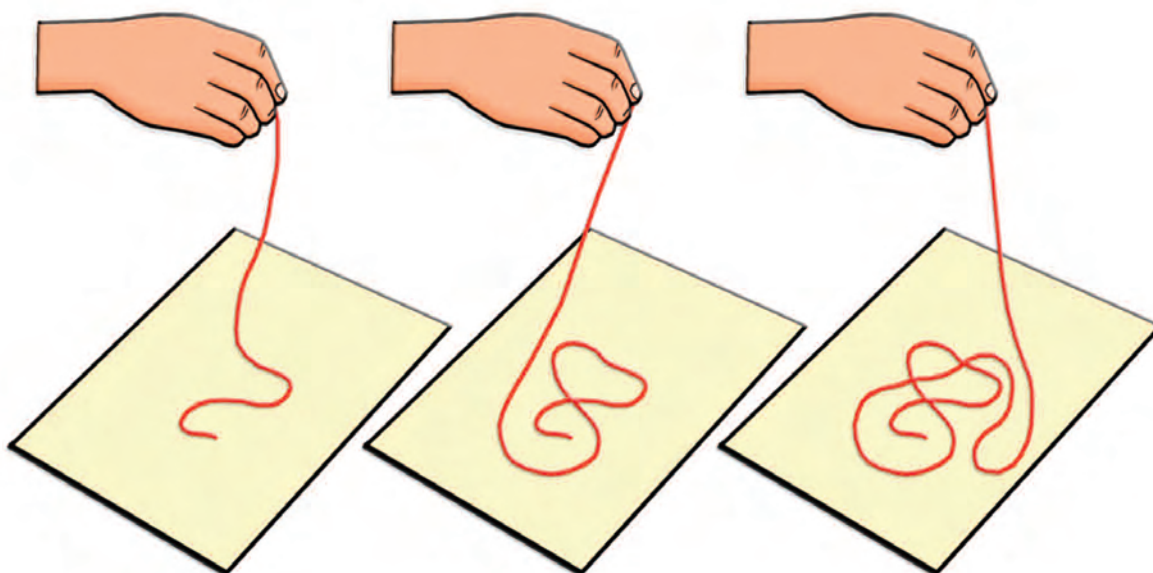
Color sobre el plano

1

- El instructor exhibirá el material de trabajo, suministrará a los niños el soporte a utilizar y un hilo o pabilo de 1 metro de longitud, aproximadamente.

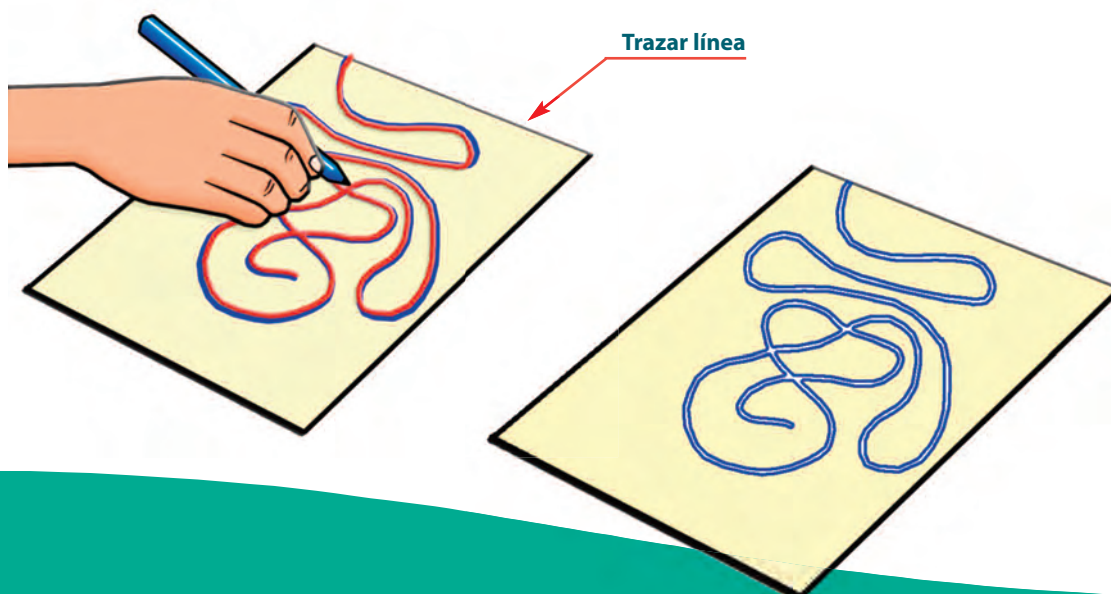
2

- Cada niño debe tomar el hilo o pabilo y dejándolo caer sobre el soporte. El hilo, al caer, formará una guía sobre el soporte.



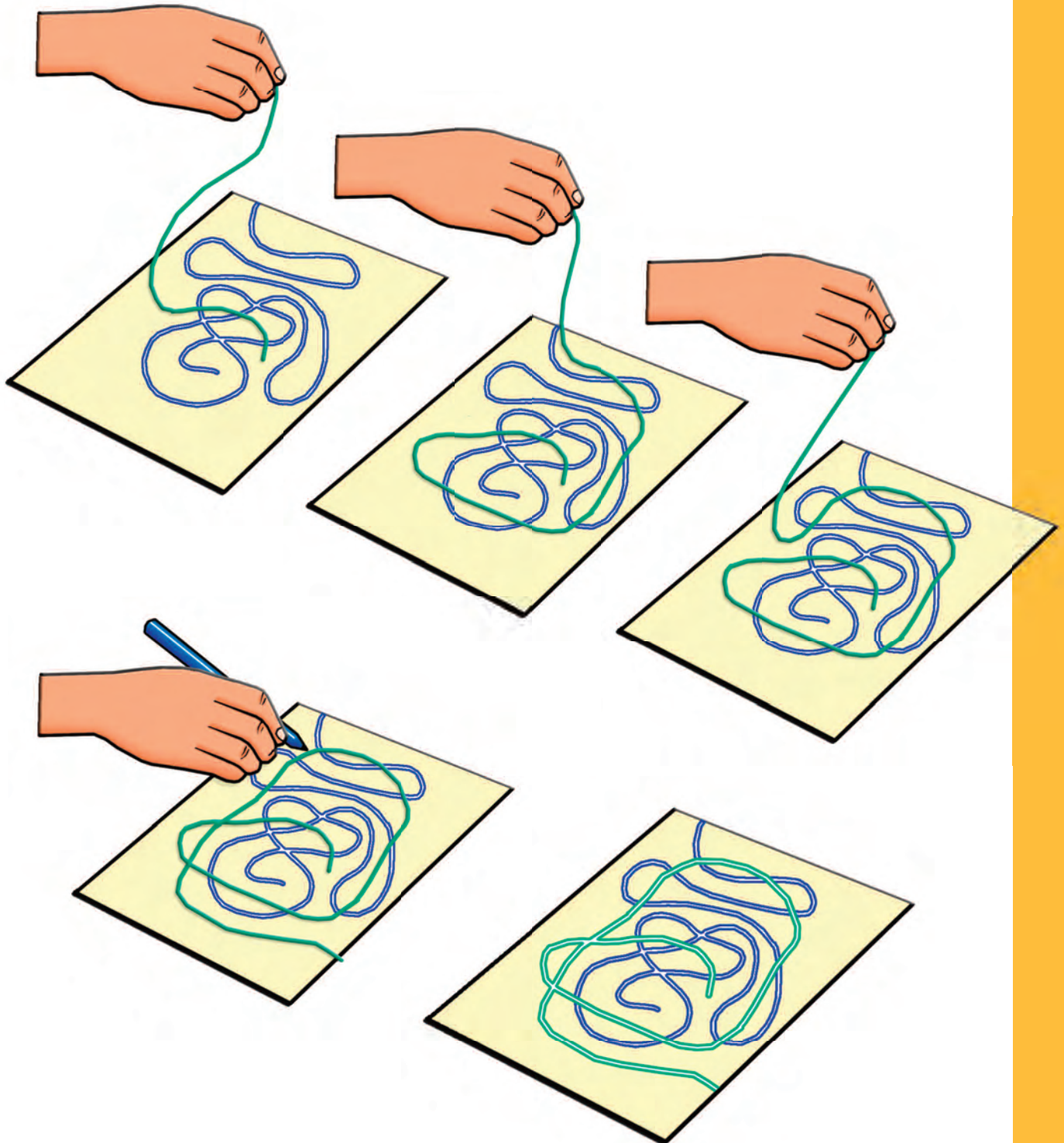
3

- Con un lápiz o un marcador debe trazar una línea a cada lado del hilo, siguiendo su dirección para que quede marcado sobre el soporte al retirar los hilos.



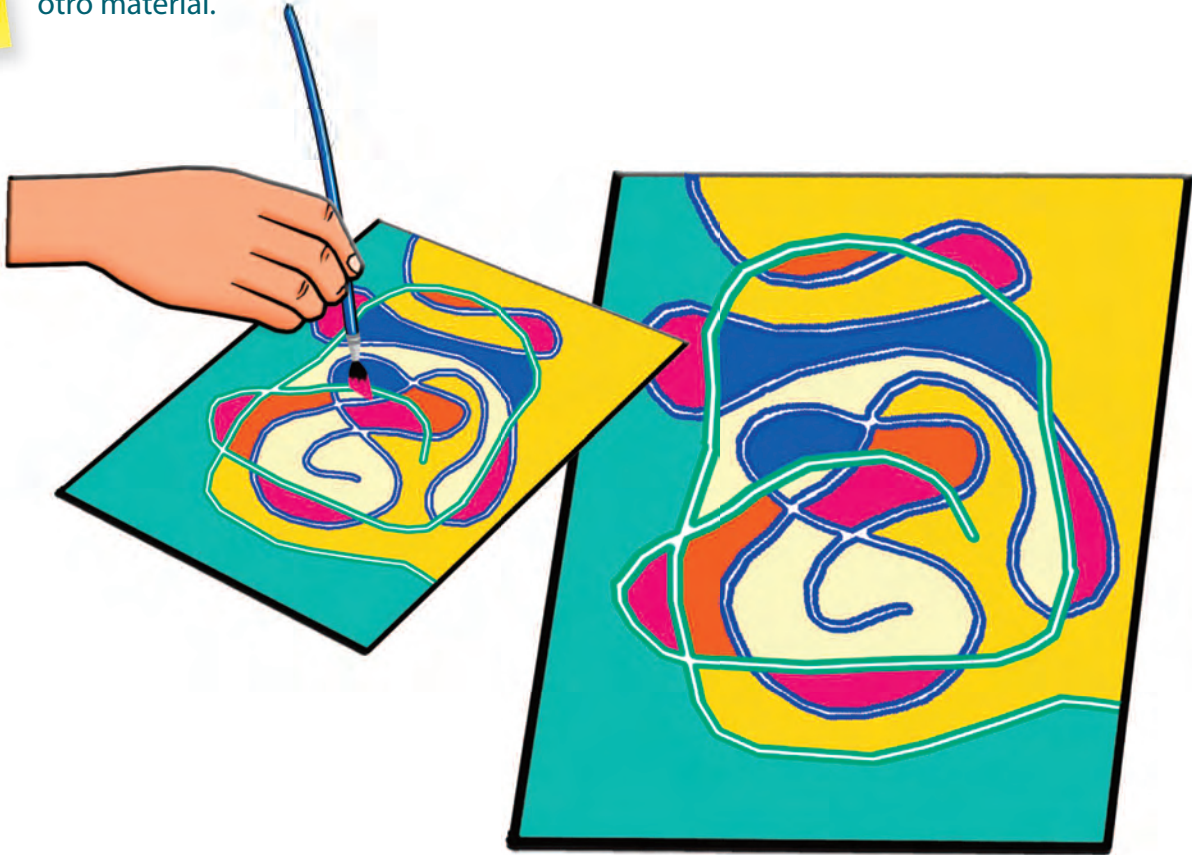
4

• Esta operación debe repetirla tantas veces como sea necesario hasta completar su composición.



5

- A continuación, rellenar los espacios delimitados por las líneas con pintura o cualquier otro material.



6

• RECOMENDACIONES GENERALES

- Para llevar a cabo esta actividad se requiere de espacio ventilado y con buena iluminación (preferiblemente, luz natural).
- Es conveniente que los niños ejerciten sus posibilidades expresivas y sus destrezas al utilizar diferentes instrumentos para dibujar, pintar o aplicar los materiales que utilice.



- **Duración:**
Una sesión de 45 minutos



• MÓDULO NUEVE • Artes Plásticas

9 • PINTURA-RECORTADO-ENCOLADO • Aplicación de la línea y el color sobre el plano

• Actividad 1: Pintura-collage



• OBJETIVO

Explorar las posibilidades de utilizar el espacio bidimensional elaborando composiciones en las que se utilizarán diferentes materiales aplicados directamente sobre el soporte.

• ELEMENTOS DE EXPRESIÓN

Línea, color, forma, textura.

• RECURSOS MATERIALES

Mesones de aproximadamente 2,40 x 1,20 cm, banquitos o taburetes para que los niños se sienten, papel, cola de pegar, colores, lápices, tijeras, retazos de tela, elementos naturales, etc.

• DESCRIPCIÓN DE LA ACTIVIDAD

Los niños harán una composición libre utilizando diferentes materiales sobre un soporte (papel, tela, cartón).

Nivel de dificultad

Medio

Forma de trabajo



Color sobre el plano

1

- El instructor mostrará el material de trabajo (papeles, cola de pegar, pinceles, colores, lápices, tijeras, retazos de tela y de papel, elementos naturales).

2

- Cada niño realizará un dibujo libre sobre un soporte (papel, tela, cartón).

3

- Cada niño realizará composiciones libres utilizando diferentes materiales (papeles pintados, recortes de papel, retazos de tela, elementos naturales) que pegará sobre el soporte.



4

• RECOMENDACIONES GENERALES

- Para llevar a cabo esta actividad se requiere un espacio ventilado y con buena iluminación (preferiblemente luz natural).
- Es recomendable permitir que los niños exploren otras posibilidades de utilizar el espacio, en este caso, el bidimensional, mediante composiciones libres más elaboradas en las que pueden utilizar diferentes materiales que pueden aplicarse directamente sobre el soporte.
- Es conveniente que los niños ejerciten sus posibilidades expresivas y sus destrezas al utilizar diferentes herramientas para dibujar, pintar, recortar, rasgar, pegar, entre otras actividades.



- **Duración:**
Una sesión de 45 minutos



10 • **PINTURA-RECORTADO-ENCOLADO** • Aplicación de la línea y el color sobre el plano

• Actividad 2: **Pintura-collage**



• **OBJETIVO**

Explorar las posibilidades de utilizar el espacio bidimensional elaborando composiciones de la figura humana.

• **ELEMENTOS DE EXPRESIÓN**

Línea, color, forma, textura.

• **RECURSOS MATERIALES**

Mesones de aproximadamente 2,40 x 1,20 cm, banquitos o taburetes para que los niños se sienten, papel, cola de pegar, colores, pinceles, lápices o marcadores, tijeras, retazos de tela, hilos, mecatillo, etc.

• **DESCRIPCIÓN DE LA ACTIVIDAD**

Los niños, trabajando en parejas, dibujarán cada uno la silueta del otro y la vestirá utilizando para ello la técnica del collage.

Nivel de dificultad

Medio

Forma de trabajo



1

• Se pegará, sobre una pared amplia, papeles un poco más grandes que los niños. En caso de no disponer de una pared, puede utilizarse el suelo.

2

• El instructor exhibirá el material de trabajo (papeles, cola de pegar, pinceles, colores, lápices, marcadores, tijeras, retazos de tela).

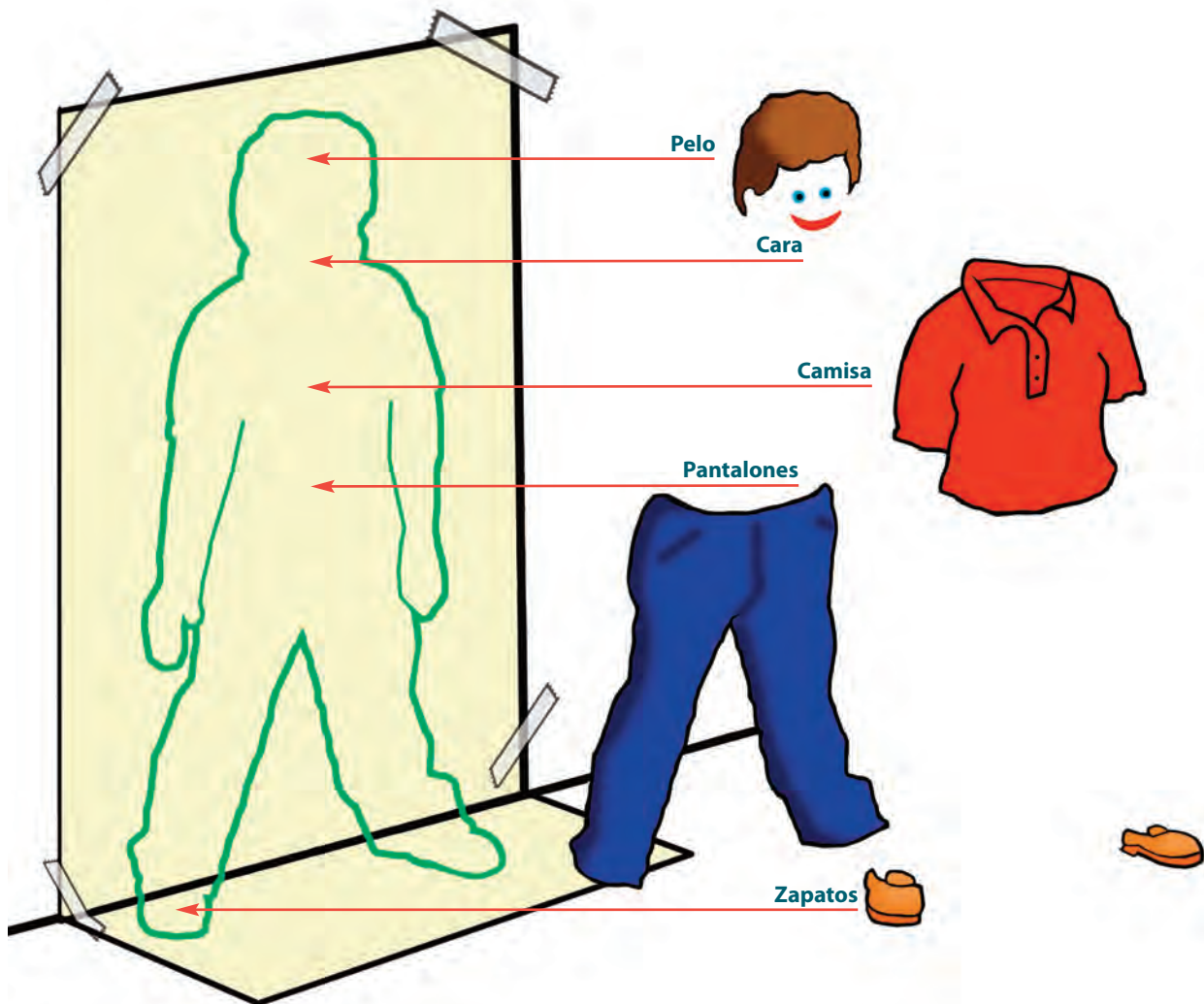
3

• Los niños se ubicarán en parejas. Uno de los niños se ubicará de pie y de espaldas contra el papel adherido en la pared y el otro le dibujará la silueta. Luego, en otro papel se invierten las posiciones.



4

• Cada niño tomará la silueta del otro y la «vestirá» utilizando diferentes materiales. El resultado es un retrato de cada niño realizado en forma de collage.



5

• Cada niño recortará en papel los distintos elementos que utilizarán para vestir la silueta del compañero, los cuales pegarán sobre el dibujo. En el ejemplo siguiente se muestra el proceso. Los niños van colocando pieza por pieza hasta completar el collage.



6

• RECOMENDACIONES GENERALES

- Para llevar a cabo esta actividad se requiere un espacio con una pared amplia.
- Cada niño debe tener la oportunidad de recrear su imaginación al dibujar la silueta de una forma humana y expresarse libremente «vistiéndola» y dándole su «personalidad» al incorporarle los diferentes elementos que la definen.
- Cada niño ejercitará sus posibilidades expresivas y sus destrezas al utilizar diferentes herramientas para dibujar, pintar, recortar, rasgar, pegar.



• **Duración:**
Dos sesiones de 45 minutos cada una

• MÓDULO ONCE • Artes Plásticas

11 • PINTURA • Aplicación del color a volúmenes

• Actividad 1: Pintar formas realizadas



• OBJETIVO

Experimentar las posibilidades de aplicar el color sobre una forma tridimensional a través del uso de instrumentos específicos.

• ELEMENTOS DE EXPRESIÓN

Forma, color.

• RECURSOS MATERIALES

Formas elaboradas por los niños, colores, pinceles, palitos, esponjas, envases, mesones de aproximadamente 2,40 x 1,20 cm, banquitos o taburetes para que los niños se sienten.

• DESCRIPCIÓN DE LA ACTIVIDAD

Los niños pintarán las diferentes formas hechas por ellos utilizando distintos materiales (cerámica, madera, metal).

Nivel de dificultad

Medio

Forma de trabajo

Individual

1

• El instructor exhibirá sobre los mesones el material de trabajo (formas elaboradas por los niños, colores, pinceles, palitos, esponjas, envases).

2

• Cada niño pintará libremente las formas que ha hecho utilizando diferentes instrumentos.



3

• RECOMENDACIONES GENERALES

- Para llevar a cabo esta actividad se requiere un espacio ventilado y con buena iluminación (preferiblemente luz natural).
- Cada niño debe tener la oportunidad de utilizar su imaginación y expresarse libremente en la aplicación del color en las formas que ha elaborado.
- Cada niño debe ejercitar sus posibilidades expresivas y sus destrezas al utilizar diferentes instrumentos para aplicar el color: pinceles, palitos, esponjas, entre otros.
- Cada niño debe observar el comportamiento del color al ser aplicado sobre distintos tipos de superficie.



• **Duración:**
Una sesión de 45 minutos



• **MÓDULO DOCE** • Artes Plásticas

12 • **CONSTRUCCIÓN DE ELEMENTOS** • Aplicación del color en el plano y en el espacio

• **Actividad 1: Ensamblaje-vitral**



• **OBJETIVO**

Ejercitar y desarrollar habilidades para la construcción de formas, utilizando el color en la composición.

• **ELEMENTOS DE EXPRESIÓN**

Línea, forma, color, espacio.

• **RECURSOS MATERIALES**

Mesones de 2,40 x 1,20 cm aproximadamente, banquitos o taburetes para que los niños se sienten, alambre grueso, hilo, papel celofán transparente de varios colores, tijeras, cola plástica.

• **DESCRIPCIÓN DE LA ACTIVIDAD**

Los niños elaborarán un vitral a partir de un tramado con hilos y con papel celofán de colores.

Nivel de dificultad

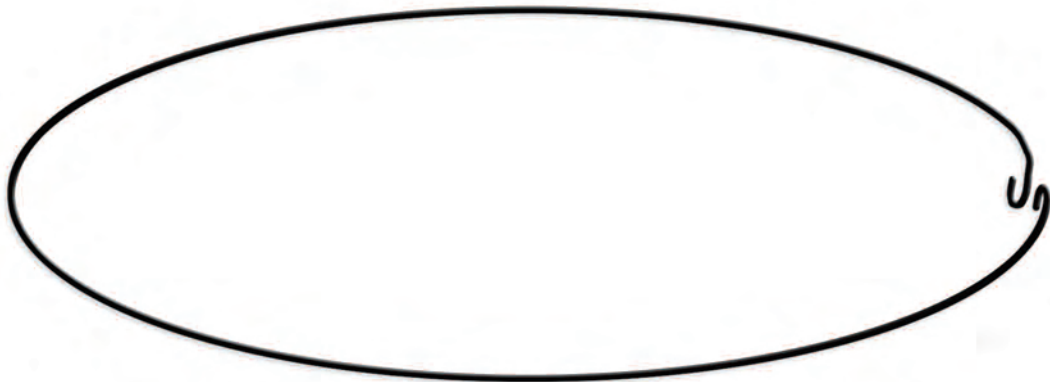
Alto

Forma de trabajo

Colectivo

1

- El instructor elaborará una forma (geométrica u orgánica) con alambre grueso.

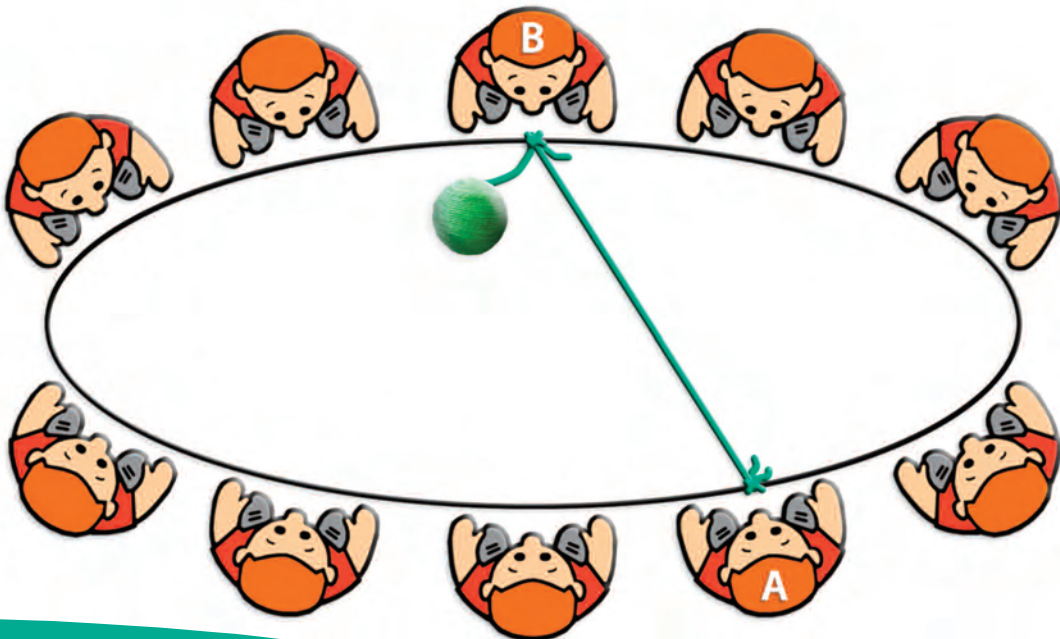


2

- Los niños se colocarán alrededor de la forma para comenzar a tejer un tramado con hilo o pabito sobre la forma elaborada.

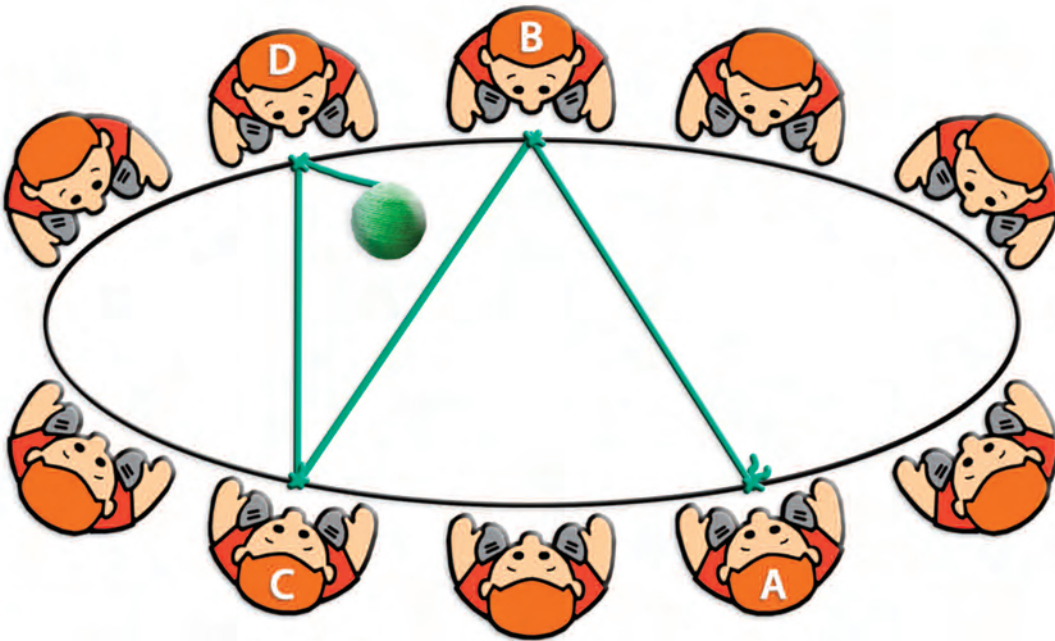
• Los niños colocarán hilos en distintas direcciones. Para ello, un niño debe pasar el hilo alrededor del alambre –dos o tres vueltas– para amarrarlo y se lo pasará a otro compañero. Éste, manteniendo siempre el hilo prensado, también lo atará y se lo pasará a otro niño, el cual se lo pasará a otro compañero, y así sucesivamente, hasta completar el tramado.

- En el dibujo se observa un solo hilo colocado. Los dos extremos van amarrados a los bordes de la silueta. En este ejemplo, el niño **A** pasó el hilo al niño **B**.



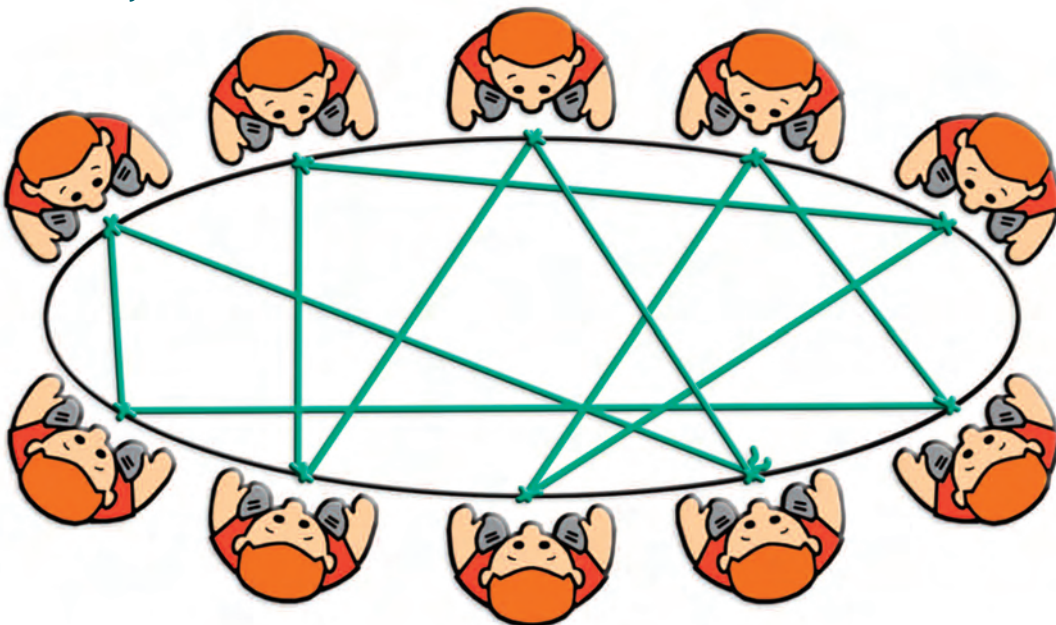
3

• En este dibujo hay tres hilos. El niño **C** que recibió el hilo del niño **B**, le da dos o tres vueltas, lo amarra y lo pasa a otro compañero. En este ejemplo, lo pasa al niño **D**.



4

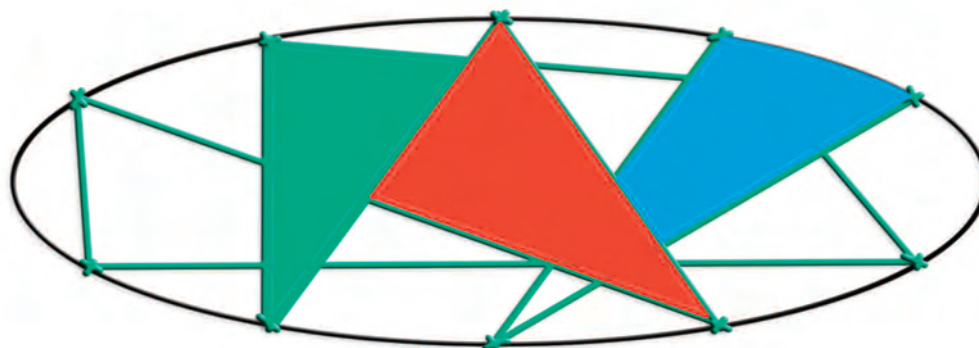
• Así se continúan anexando hilos hasta cubrir toda la forma, dejando espacios más o menos grandes para poder colocar los papeles de colores que formarán el vitral. (Estos papeles pueden ser cortados previamente dándoles la forma de los espacios donde se van a pegar, o pueden pegarse pedazos grandes sobre los hilos y luego recortar lo que sobra.) En este ejemplo, quedaría una trama como la que se observa en el dibujo.



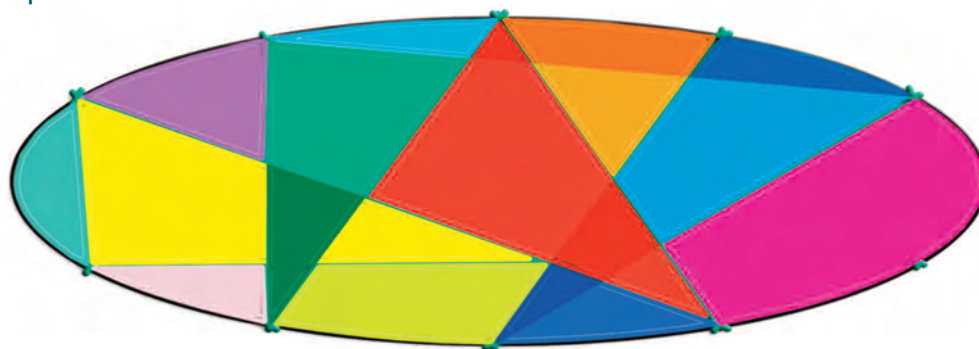
5

- Seguidamente los niños comienzan a «pegar» el papel celofán de distintos colores sobre las distintas formas del tramado.

A manera de ejemplo, en este dibujo se presentan tres papeles pegados.



- Así se continúa hasta haber pegado los papeles sobre todos los espacios del tramado y así formar el vitral.
- Esta composición libre funcionará como un vitral, en el cual, al proyectarse la luz, creará un espacio de color.



6

• RECOMENDACIONES GENERALES

- Los niños deberán utilizar libremente el color en la composición del vitral. Incluso ellos pueden superponer dos piezas de papel celofán de diferentes colores y así formar un tercer color (con la mezcla de los colores primarios se obtienen los secundarios).
- Esta experiencia es sumamente rica, pues los niños pueden observar el comportamiento del color al ser alterada la luz que pasa a través del papel celofán, ya que al actuar como un filtro crea un espacio de color.



• **Duración:**
Dos sesiones de 45 minutos cada una



• MÓDULO TRECE • Artes Plásticas

13 • CONSTRUCCIÓN DE ELEMENTOS • Embalaje

• Actividad 2: Modelado con arcilla-elaboración de móviles



• OBJETIVO

Ejercitar y desarrollar sus posibilidades expresivas para lograr una composición en el espacio, reconociendo la apariencia superficial de diversas formas en las diferentes escalas de textura y utilizándolas en el modelado, ensamblaje y la construcción de elementos.

• ELEMENTOS DE EXPRESIÓN

Forma real: bloqueada, modelada, perforada, en equilibrio y dinámica.

• RECURSOS MATERIALES

Mesones de aproximadamente 2,40 x 1,20 cm, banquitos o taburetes para que los niños se sienten, arcilla, pintura, pinceles, mecatillo, tijeras, rodillos, trozos de lona, envases, elementos naturales (piedritas, semillas, caracoles, hojas, flores, entre otros), tablillas de madera o tela de lona, paños de tela, horno (preferiblemente, aunque no es indispensable), cola plástica, barniz, agua, hilo.

• DESCRIPCIÓN DE LA ACTIVIDAD

Cada niño construirá un móvil utilizando hilo, los elementos recolectados y los elaborados por él, uniéndolos entre sí para lograr una composición en el espacio.

Nivel de dificultad

Medio

Forma de trabajo

Colectivo

1

• Previamente a la sesión de la construcción de los móviles, se llevará a cabo una actividad de recolección de elementos naturales (hojas, flores, piedras, semillas) que se utilizarán para lograr impresiones y texturas en las placas de arcilla con las que se elaborarán los móviles posteriormente.

2

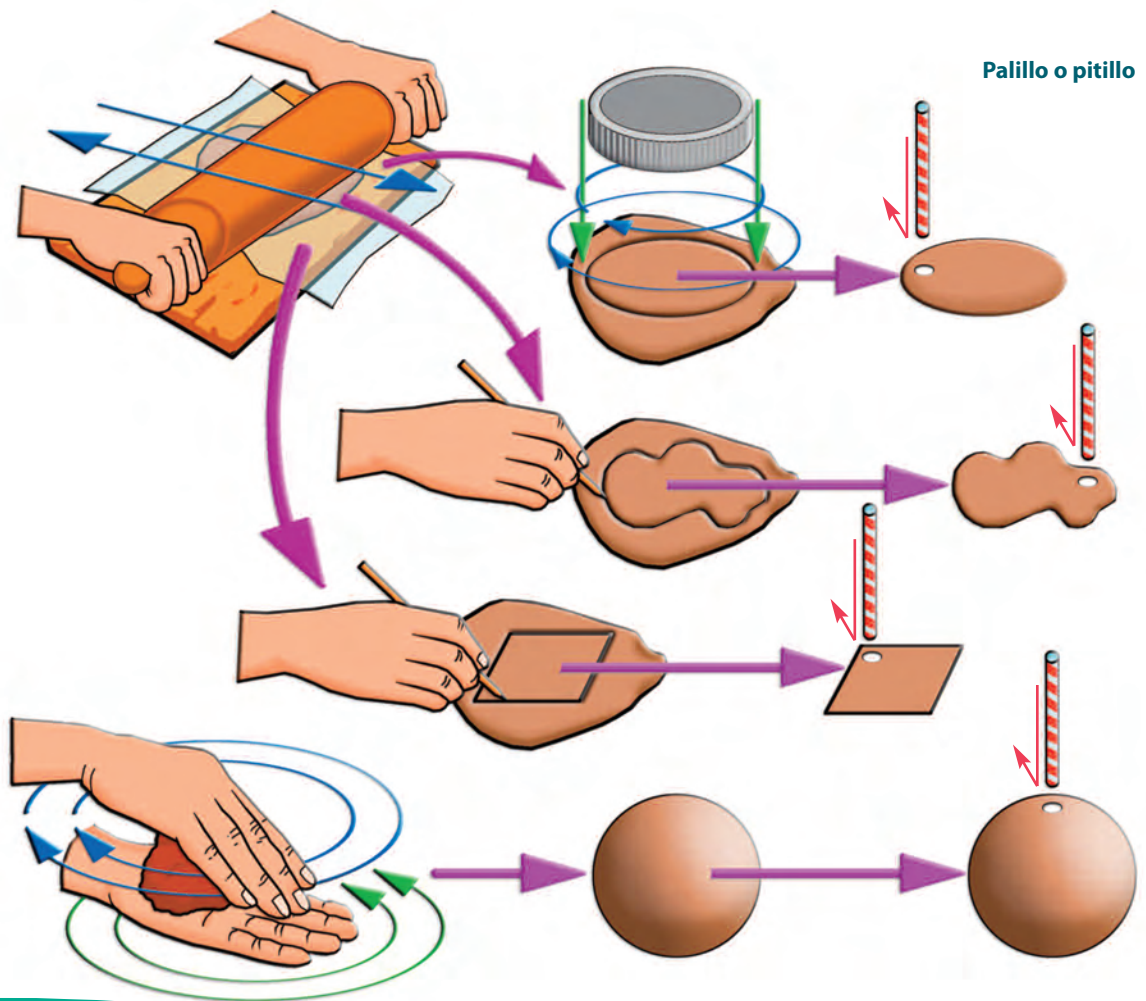
• Cada niño elaborará unas placas (láminas) de arcilla a partir de las cuales producirá las diferentes formas que utilizará posteriormente en la construcción de móviles.

3

• Colocará una porción de arcilla sobre una superficie plana (mesón, tablilla de madera, tela de lona, etc.), la cubrirá con una tela, y con un rodillo la aplanará de manera uniforme para formar una lámina que no exceda de 2 cm de espesor.

4

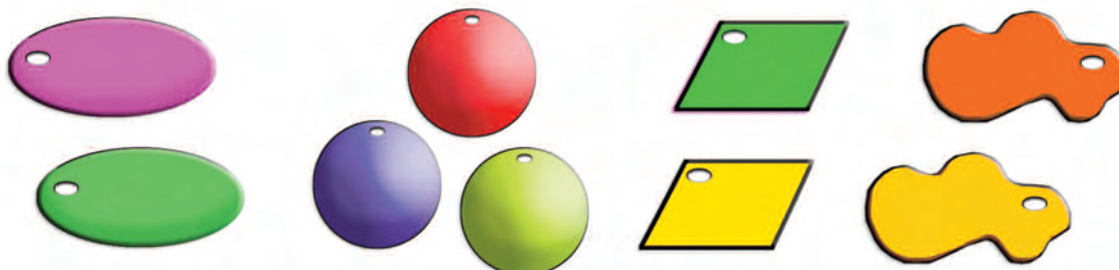
• Una vez elaboradas las láminas de arcilla, cada niño procederá a darles diferentes formas: circulares, ovaladas, cuadradas, rectangulares, orgánicas (no geométricas), mediante el uso de instrumentos (tijeras, palitos, tapas). Seguidamente, las perforará utilizando un palito.



5

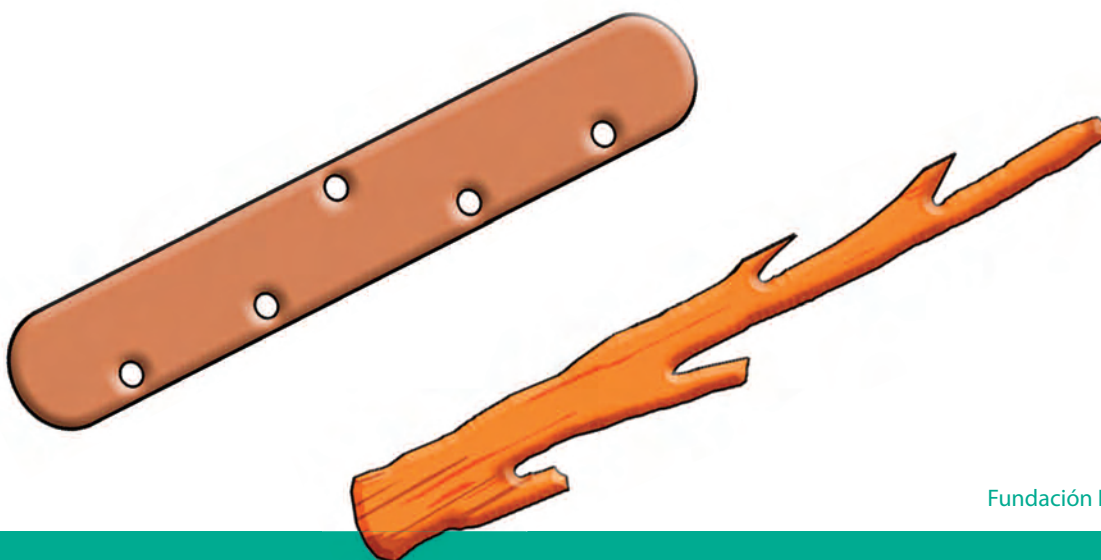
- Cada niño adornará las formas que elaboró creando texturas por impresión con los elementos recolectados, dibujándolos con una punta (bajo relieve) o incorporándoles otras formas.
- A continuación los niños pondrán a secar las formas elaboradas, durante 3 o 4 días en un espacio ventilado (no al sol, porque su calor las puede agrietar), para luego cocerlas en el horno.
- Por último, cada niño procederá a pintar las formas que elaboró.

En caso de no disponer de un horno, las formas se pueden poner a secar en un espacio ventilado, se pintan y luego se les aplica cola plástica con agua o barniz para protegerlas.



• CONSTRUCCIÓN DE MÓVILES • Para esta actividad cada niño:

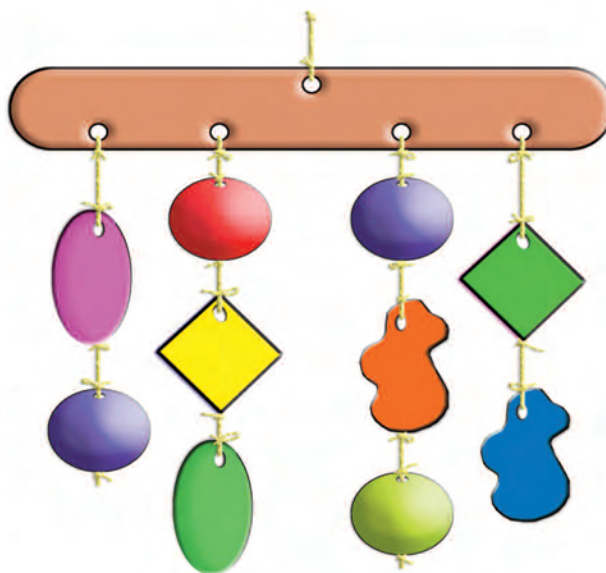
- Tomará un soporte para el móvil. Este soporte puede ser: **1)** una placa de arcilla con perforaciones en las que se atarán los hilos que sostienen las formas realizadas; **2)** una rama de un árbol; **3)** cualquier otra cosa que sirva de soporte.



6

- Recortará hilos gruesos o pabilos de distintas longitudes (cortos, medianos, largos).
- Ensartará varias formas perforadas en un hilo y las anudará a diferentes alturas.
- Anudará los hilos con las formas perforadas al soporte para el móvil.

De esta manera, cada niño habrá construido una composición en el espacio, perforando, anudando y atando.



7

• RECOMENDACIONES GENERALES

- Se recomienda utilizar la arcilla como elemento base, ya que éste es un material muy versátil, maleable y capaz de conservar la forma que se le dé.
- **Cada niño debe tener la posibilidad de:**
 - Ejercitar sus posibilidades expresivas y sus destrezas en la construcción de los móviles y en la construcción de texturas, mediante el uso de los elementos recolectados y elaborados por él.
 - Observar las relaciones de tamaño, peso y posición de las diferentes formas y colores que utilice.
 - Ejercitar sus habilidades manuales al perforar la forma elaborada, pasar el hilo por el orificio, anudar las diferentes formas para así elaborar el móvil.



- **Duración:**
Tres sesiones de 45 minutos cada una

14 CONSTRUCCIÓN DE ELEMENTOS.

• **Actividad 3: Dibujo en el espacio**



• **OBJETIVO**

Elaborar y ejercitar las posibilidades expresivas de la línea, la forma, el color y el espacio en la creación de formas tridimensionales.

• **ELEMENTOS DE EXPRESIÓN**

Línea, forma, color, espacio.

• **RECURSOS MATERIALES**

Mesones de 2,40 x 1,20 cm, banquitos o taburetes para que los niños se sienten, cuerdas y mecates de diferentes grosores, longitudes y colores, alambre fino, pitillos, pabilo.

• **DESCRIPCIÓN DE LA ACTIVIDAD**

Los niños elaborarán formas diversas utilizando materiales de distintas clases.

Nivel de dificultad

Medio

Forma de trabajo

Individual

1

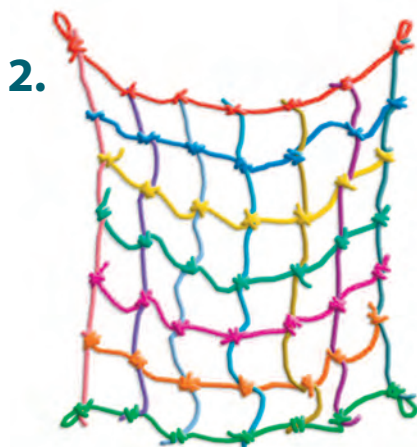
- El instructor repartirá alambre fino pitillos, pabilo, cintas, telas, cuerdas o mecates de diferentes grosores, longitudes y colores.



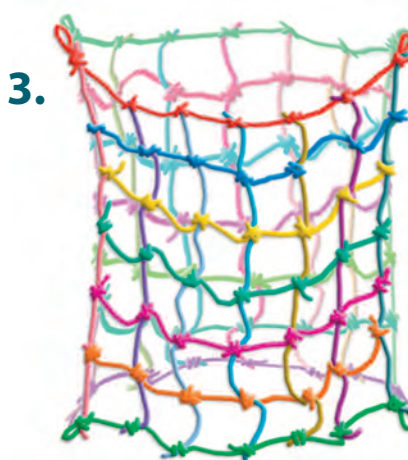
1.

Para la elaboración del objeto cada niño:

1. Realizará nudos en las cuerdas a diferentes alturas.
2. Anudará unas cuerdas con otras hasta lograr «dibujos en el espacio».
3. Preparará trozos de pabilo de diferentes tamaños con los cuales ensartará pitillos hasta abrirlos en toda su longitud, luego los doblará y anudará unos con otros, para lograr así una estructura más rígida.



2.



3.

2

• RECOMENDACIONES GENERALES

- Cada niño tendrá variadas opciones para utilizar la línea, la forma y el color en el espacio.
- Cada niño se ejercitará mediante la manipulación y elaboración de esas líneas en la construcción de elementos.
- Cada niño percibirá el espacio de forma diferente al modificarlo.



• **Duración:**
Dos sesiones de 45 minutos cada una

15 CONSTRUCCIÓN DE ELEMENTOS • Utilización de la línea en el dibujo y la construcción de formas

• Actividad 4: Penetrables



• **OBJETIVO**

Percibir el espacio de manera diferente mediante la modificación y penetración de un espacio al variar sus referencias en cuanto a situación y ubicación.

• **ELEMENTOS DE EXPRESIÓN**

Línea, forma, color, espacio-tiempo.

• **RECURSOS MATERIALES**

Mesones de 2,40 x 1,20 cm, banquitos o taburetes para que los niños se sienten, cuerda, mecates, alambre grueso, pabito, trapos, elementos naturales, cuatro listones de madera de 1 metro cada uno, tela metálica (o de mosquitero) gruesa.

• **DESCRIPCIÓN DE LA ACTIVIDAD**

Los niños construirán un penetrable utilizando la línea, la forma y el color en el espacio.

Nivel de dificultad

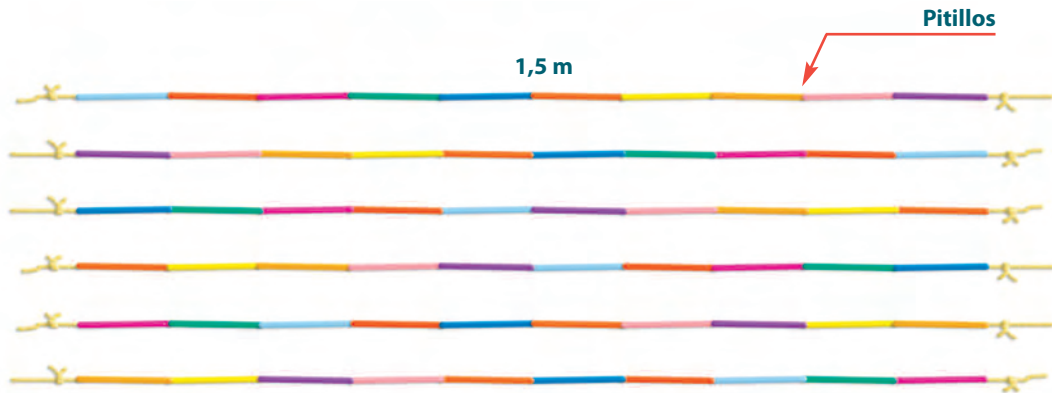
Medio

Forma de trabajo

Colectivo

1

• La actividad comienza con un ejercicio que consiste en tomar trozos de pabilo de 1,5 m de largo y pedirle al niño que inserte pitillos (tantos como sea necesario, hasta cubrir la longitud del hilo) en cada uno de estos para evitar que se enrede al ser amarrado en el soporte. Se prepara la cantidad suficiente de pabilos recubiertos de pitillos que llenen el espacio del soporte.

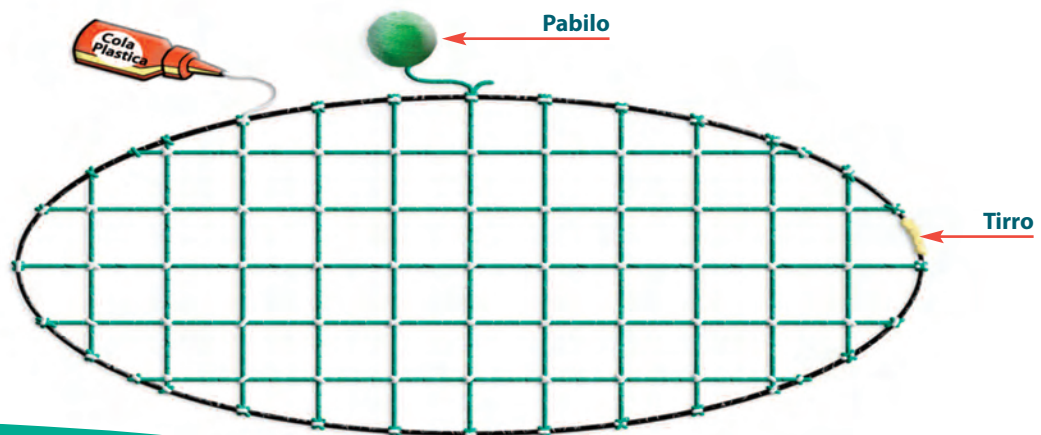


2

• ELABORACIÓN DE UN SOPORTE

Opción A: el instructor toma un alambre grueso con el cual hará una forma (círculo, óvalo, cuadrado, rectángulo, etc.) uniendo las dos puntas y atándolas con mecate o tirro. A continuación se confecciona una trama con el pabilo hasta obtener un tejido, al cual se le aplicará cola plástica para fijarlo y evitar que se separen los hilos. Luego se procede a amarrar los pabilos recubiertos de pitillos (tiras de tela, tiras de plástico, serpentinas, mecate, etc.) por una de sus partes en el entramado del soporte, dejando que la otra punta cuelgue.

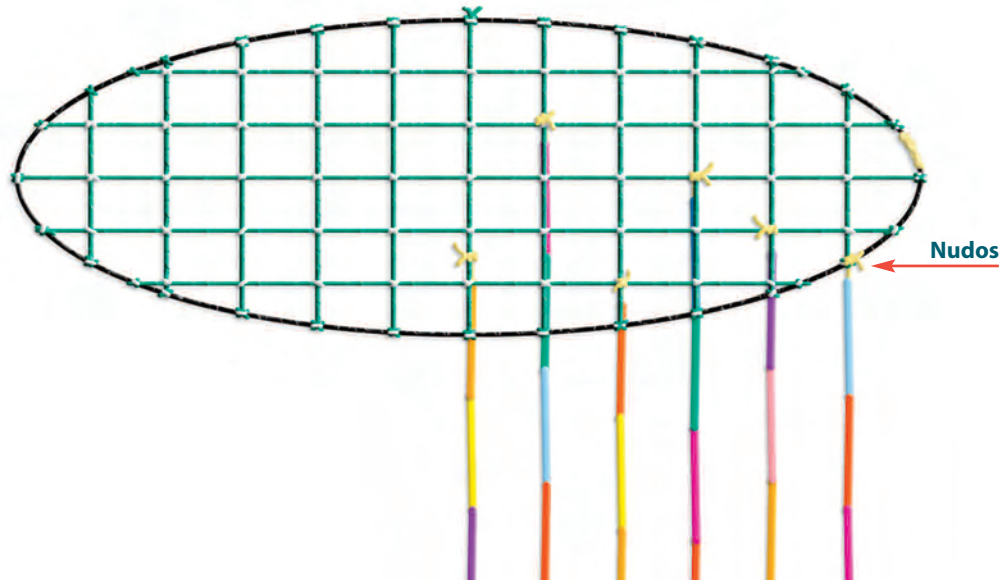
Opción B: el instructor toma cuatro listones de madera de 1 m cada uno y con esto fabrica un bastidor al cual se le fijará una tela metálica gruesa o malla de mosquitero gruesa, que servirá de soporte en el cual el niño atará los pabilos cubiertos de pitillos y los anudará por una de sus puntas, dejando que la otra punta cuelgue.



3

Construcción de un penetrable

• Los niños amarrarán los hilos (trozos de tela, serpentinas, mecates) en el soporte y harán un nudo en el extremo superior para que éstos se sostengan, dejando que el otro extremo cuelgue.



4

• Continuarán insertando los hilos hasta llenar todos los huequitos del soporte.



Penetrable

5

- Finalmente, el instructor colgará el soporte en un sitio alto para que los hilos caigan verticalmente hacia el suelo y los niños puedan pasar entre ellos.



6

• RECOMENDACIONES GENERALES

- Cada niño tendrá variadas opciones para utilizar la línea, la forma y el color en el espacio.
- Cada niño se ejercitará mediante la manipulación y elaboración de esas líneas en la construcción de elementos.
- Cada niño percibirá el espacio de forma diferente al modificarlo y poderlo penetrar.



- **Duración:**
Dos sesiones de 45 minutos cada una

16 • **CONSTRUCCIÓN DE ELEMENTOS** •

• **Actividad 5: Ensamblaje**



• **OBJETIVO**

Ejercitar las posibilidades expresivas al inventar las formas que elaborará, utilizando diferentes herramientas e instrumentos para la construcción de las piezas.

• **ELEMENTOS DE EXPRESIÓN**

Forma.

• **RECURSOS MATERIALES**

Mesones de 2,40 x 1,20 cm, banquitos o taburetes para que los niños se sienten, cordeles, maderas, papeles, cola de pegar, cartones, retazos de tela, hilo, tapas de botellas, martillo, clavos, colores.

• **DESCRIPCIÓN DE LA ACTIVIDAD**

Cada niño construirá un ensamblaje utilizando objetos y materiales diversos.

Nivel de dificultad

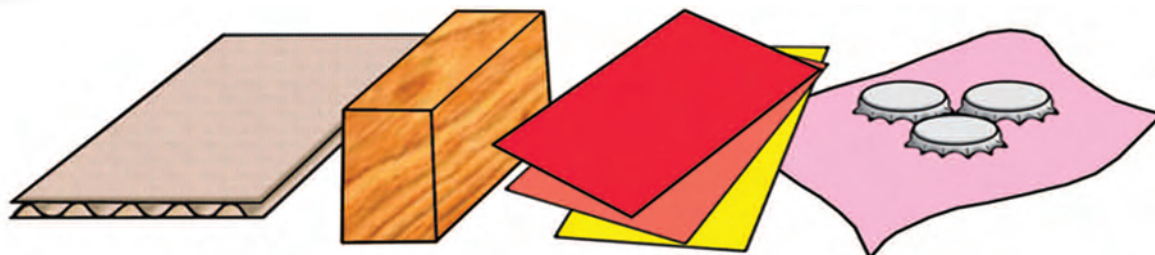
Medio

Forma de trabajo

Individual

1

• El instructor exhibirá materiales diversos (cartones, madera, papeles, retazos de tela, tapas de botella, etc.) sobre los mesones de trabajo e invitará a los niños para que libremente construyan un objeto.

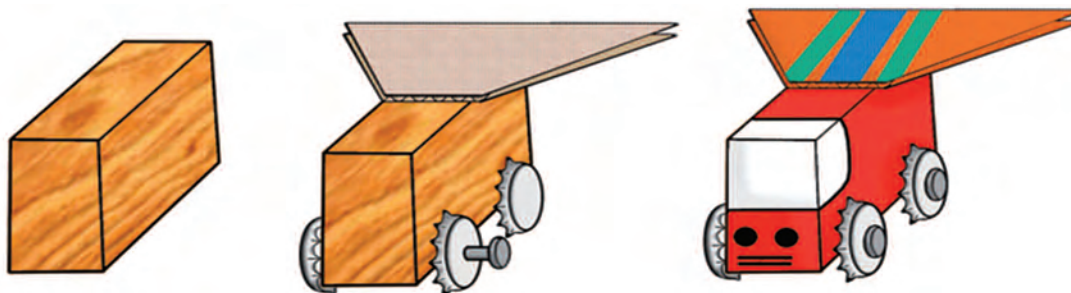


• PARA LA CONSTRUCCIÓN DEL OBJETO CADA NIÑO:

1. Tomará los materiales que va a utilizar para construir el objeto.
2. Ensamblará los diferentes elementos que escogió, utilizando cola plástica y amarrándolos con hilos, cordeles o alambres.

En caso de ser necesario, se podrá utilizar martillo y clavos, siempre y cuando lo haga bajo la supervisión del instructor.

3. Pintará y decorará libremente los objetos construidos previamente.



2

• RECOMENDACIONES GENERALES • Cada niño:

- Tendrá la oportunidad de ejercitar sus posibilidades expresivas e inventar las formas que elaborará.
- Utilizará diferentes herramientas e instrumentos para fabricar las distintas formas que ensamblará para construir los objetos.
- Ejercitará su capacidad de observación con las diferentes formas, texturas y colores que utilizará para el ensamblaje y construcción de los objetos.



• **Duración:**
Una sesión de 45 minutos

17 CONSTRUCCIÓN DE ELEMENTOS • Utilización de la forma en la construcción de elementos

• **Actividad 6: Plegados de papel**



• **OBJETIVO**

Ejercitar la habilidad manual en la elaboración de formas y observar cómo doblando un papel (bidimensional) van apareciendo formas hasta lograr objetos (tridimensional) que pueden moverse y desplazarse en el espacio.

• **ELEMENTOS DE EXPRESIÓN**

Forma, línea, color, textura, espacio-tiempo.

• **RECURSOS MATERIALES**

Papeles rectangulares, crayones, colores, pinceles, marcadores, mesones de 2,40 x 1,20 cm, banquitos o taburetes para que los niños se sienten.

• **DESCRIPCIÓN DE LA ACTIVIDAD**

Los niños elaborarán un avión plegando un papel.

Nivel de dificultad

Medio

Forma de trabajo

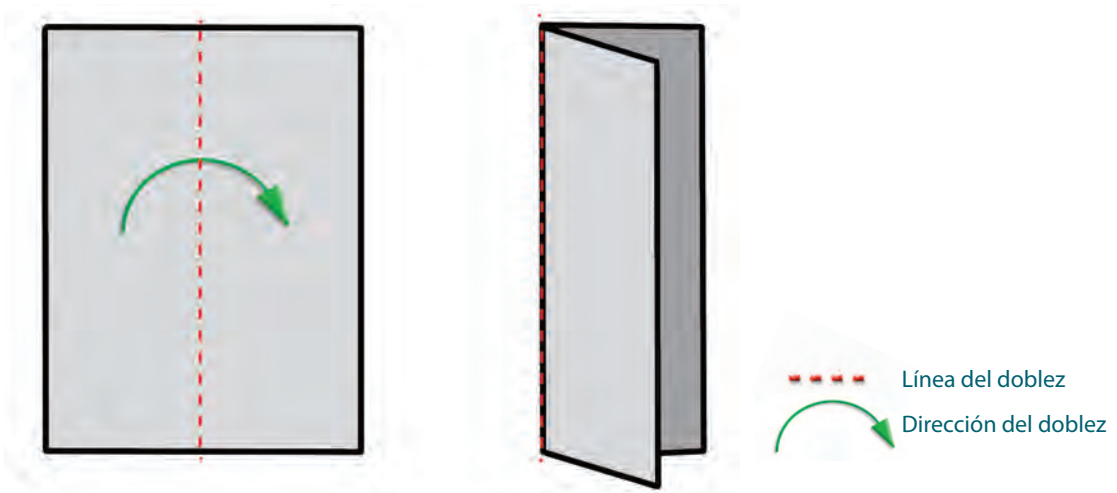
Individual

1

- El instructor repartirá una hoja de papel rectangular a cada niño.

2

- Hacer un doblez a lo largo de la hoja.

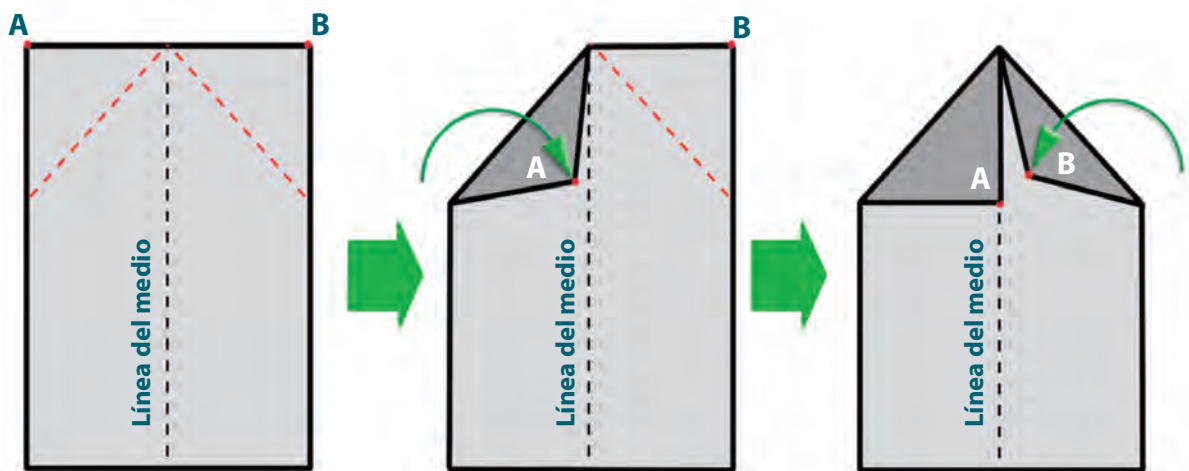


3

- Desdoblar la hoja para lograr una marca en la mitad de ella, que llamaremos línea del medio, la cual utilizaremos como referencia.

4

- Colocar la esquina superior izquierda **A** y la esquina superior derecha **B** sobre la línea del medio y «marcar» el doblez.

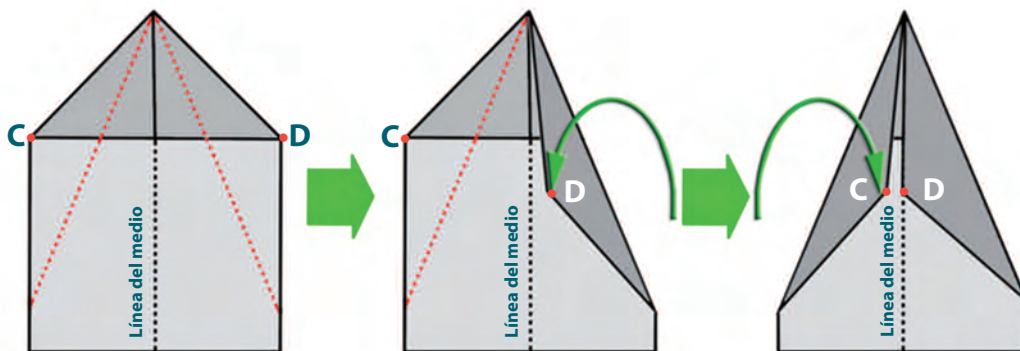


1

• Volver a doblar y colocar la esquina derecha **D** sobre la línea del medio. Hacer lo mismo con la esquina izquierda **C** y «marcar» el doblez.

2

• Doblar hacia adentro, usando como referencia la línea del medio, y haciendo coincidir la punta **C** y la **D**.

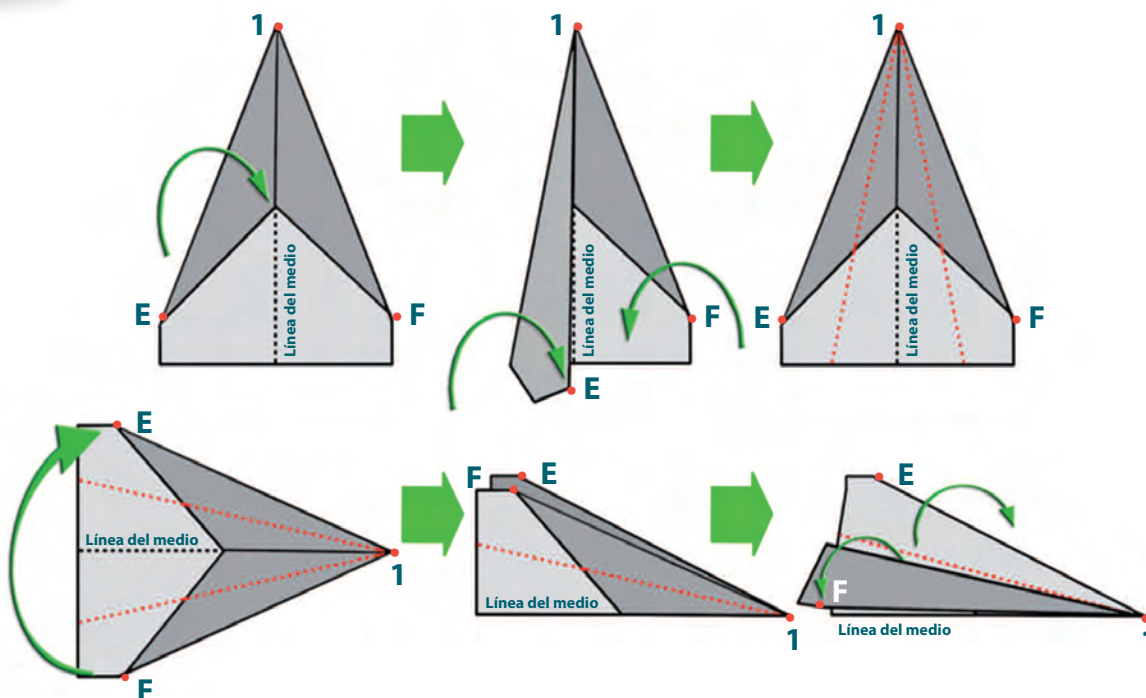


3

• Tomar el borde definido por los puntos **1** (punta) y **E**, y hacerlo coincidir con la línea del medio. «Marcar» el doblez y abrir. Ejecutar lo mismo con el borde definido por los puntos **1** y **F**. «Marcar» este segundo doblez y volver a abrir.

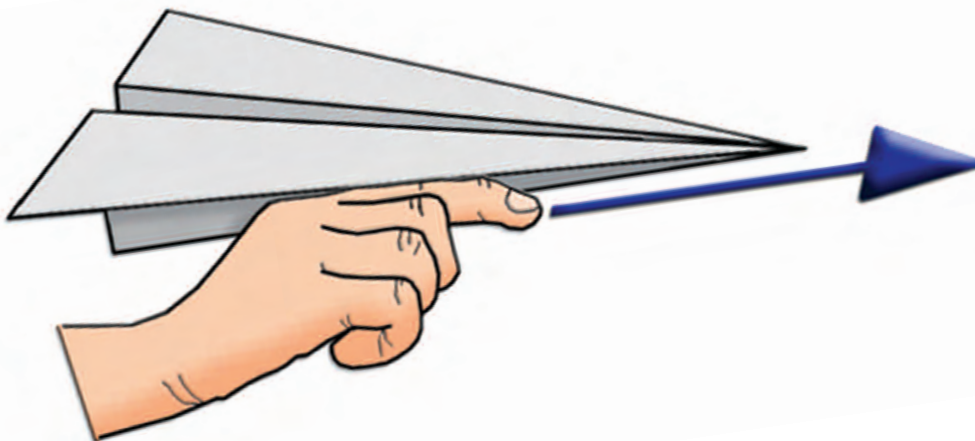
4

• Doblar por la línea del medio. Luego, hacer coincidir los lados **1-E** y **1-F** por el lado exterior con la línea del medio para conformar las alas del avión.



5

- Tomar el avión como lo indica la figura y arrojarlo al aire en la dirección de la flecha.



6

• RECOMENDACIONES GENERALES

- Es conveniente que los mesones donde trabajan los niños se unan (como si fuera un solo mesón) de manera tal que todos puedan observar con claridad los pasos que efectúa el instructor en el plegado del papel para la construcción del avión.
- Es conveniente que también se disponga de un espacio al aire libre para que los niños puedan hacer volar los aviones que construyan.
- El niño podrá pintar o decorar el elemento elaborado, en este caso, el avión.



- **Duración:**
Una sesión de 45 minutos



• **MÓDULO DIECIOCHO** • Artes Plásticas

18 • **RECORTADO-ENCOLADO-CONSTRUCCIÓN DE ELEMENTOS** •

Utilización del movimiento, espacio-tiempo en la construcción de elementos.

• **Actividad 7: Construcción de elementos-títeres**



• **OBJETIVO**

Ejercitar y desarrollar habilidades y destrezas en construcciones sencillas (títeres).

• **ELEMENTOS DE EXPRESIÓN**

Forma, línea, color, espacio-tiempo.

• **RECURSOS MATERIALES**

Mesones de aproximadamente 2,40 x 1,20 cm, banquitos o taburetes para que los niños se sienten, medias, telas, cola de pegar, tijeras, pinceles, papel, colores, círculos de cartón.

• **DESCRIPCIÓN DE LA ACTIVIDAD**

Cada niño elaborará un títere utilizando una media a la cual debe superponer y pegar formas y elementos para crear personajes que posteriormente puede utilizar en juegos y dramatizaciones.

Nivel de dificultad

Medio

Forma de trabajo



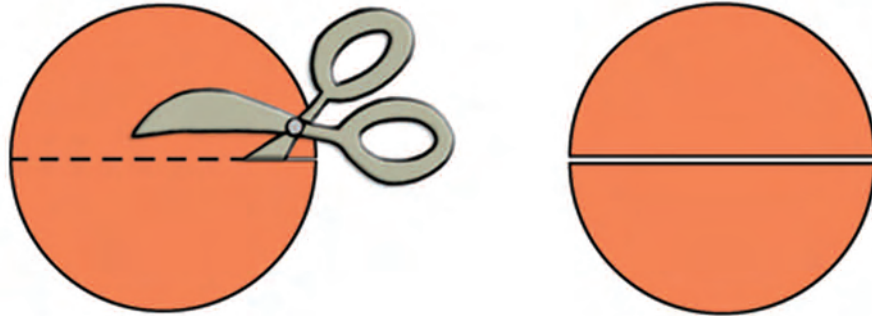
Títeres

1

• El instructor exhibirá el material de trabajo (cola de pegar, papel, círculos de cartón, medias, telas, tijeras, pinceles, colores).

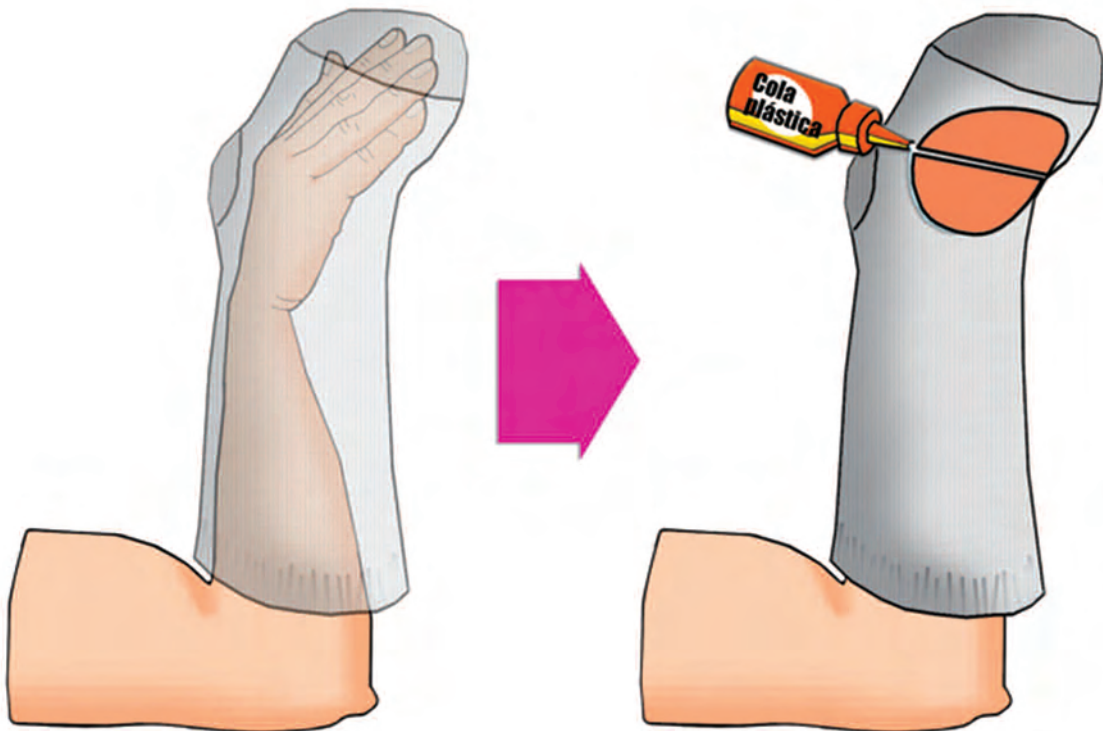
2

• Cada niño deberá tomar un círculo de cartón y lo cortará en dos mitades.



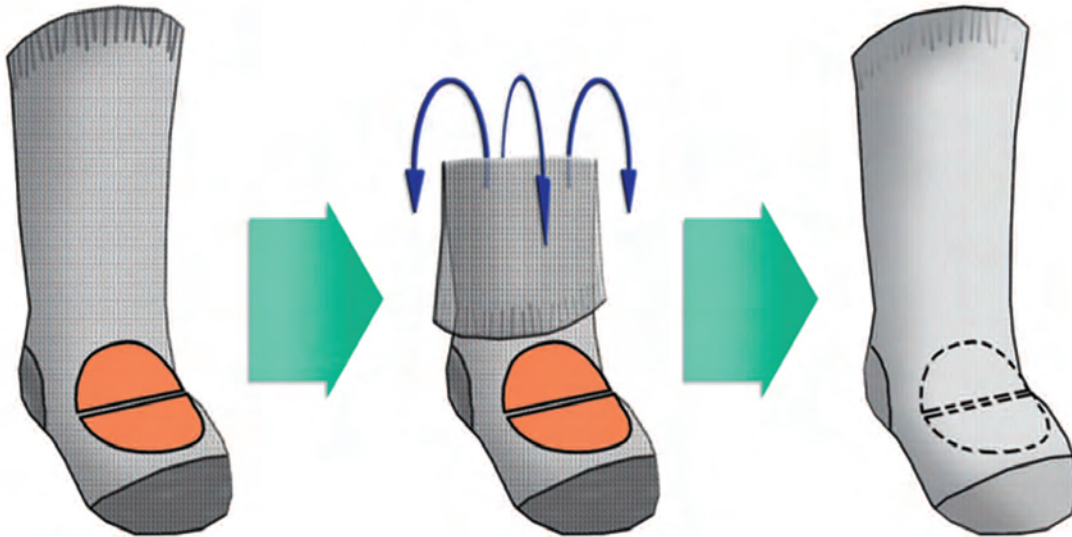
3

• Luego debe tomar una media e introducir su mano en ella. Inmediatamente, toma el círculo de cartón que ha cortado previamente, le coloca cola plástica y lo pega en la parte de la media que corresponde a los dedos. Este círculo es lo que formará la boca del títere.



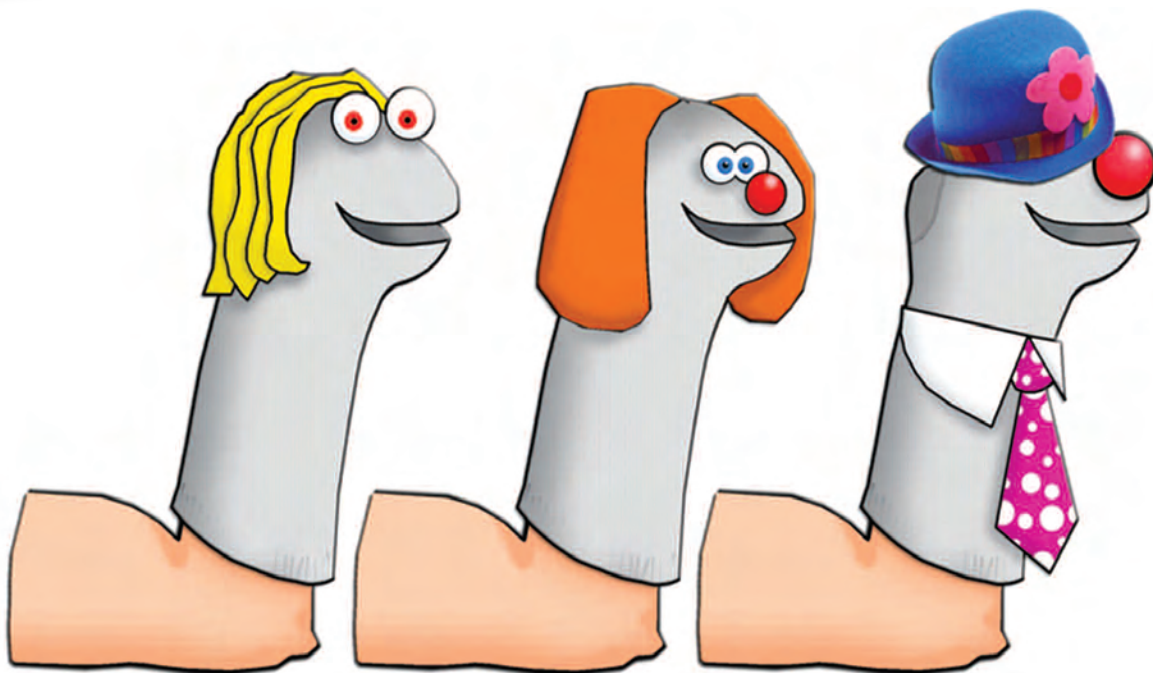
4

• Cuando la cola de pegar se haya secado, se voltea la media, pasando la parte interna hacia afuera



5

• Se le colocan los ojos, la nariz, el pelo o cualquier otro elemento que el niño considere que le dará personalidad a su títere. Para ello puede utilizar papel, tela, colores o cualquier otro material de que disponga





6

• RECOMENDACIONES GENERALES

- Es necesario contar con un área para realizar los juegos y las dramatizaciones.
- Una vez finalizada la actividad de construcción del títere, los niños pueden realizar juegos o dramatizaciones, para lo cual tendrá que idear, elaborar y crear personajes y situaciones y «darle vida» a su títere.
- Cada niño debe crear la historia de su títere.



• **Duración:**
Una sesión de 45 minutos



19 CONSTRUCCIÓN DE ELEMENTOS • Utilización de movimiento espacio-tiempo en la construcción de elementos

• **Actividad 8: Ensamblajes-gurrufío**



• **OBJETIVO**

Ejercitar y desarrollar las habilidades manuales (cortar, martillar, perforar, anudar, manipular, hacer funcionar) en la construcción de objetos sencillos y observar y experimentar la influencia del movimiento en el color y el espacio.

• **ELEMENTOS DE EXPRESIÓN**

Forma, línea, color, espacio-tiempo.

• **RECURSOS MATERIALES**

Mesones de 2,40 x 1,20 cm, banquitos o taburetes para que los niños se sienten, cartones, cordel, colores, pinceles, tapas de frascos de compota, botones grandes. Área al aire libre.

• **DESCRIPCIÓN DE LA ACTIVIDAD**

Cada niño construirá un gurrufío.

Nivel de dificultad

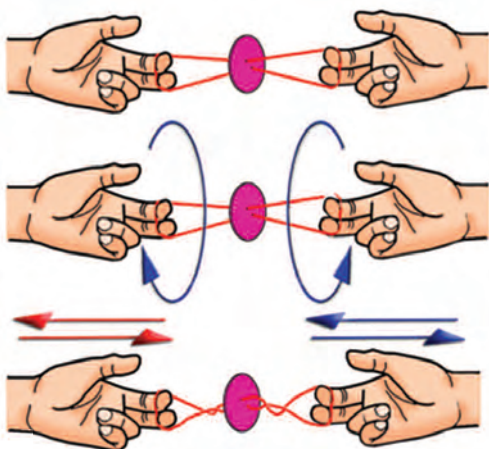
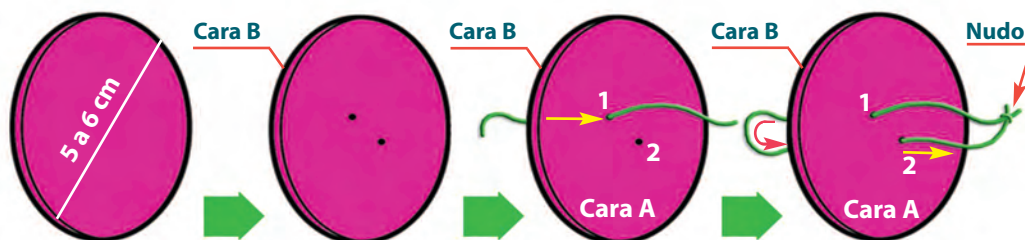
Medio

Forma de trabajo



1

- Los niños elaborarán un pequeño círculo de cartón de 5 a 6 centímetros de diámetro, aproximadamente, y cortarán un cordel de 60 centímetros de largo aproximadamente.
- Perforarán dos agujeros equidistantes del centro del círculo, a 1 centímetro aproximadamente de éste.
- Colocarán el círculo por la cara **A** y pasarán el cordel por el agujero **nº 1**. Seguidamente se voltea el círculo (**cara B**) y se regresa el cordel pasándolo por el agujero **nº 2**.
- Anudarán los dos extremos del cordel.
- Ahora los niños pueden pintar y decorar el gurrufío libremente.



- Para hacer girar el gurrufío, pasarán el cordel por entre los dedos índices y medios de ambas manos.
- Luego girarán las manos de manera circular, hacia delante o hacia atrás, hasta que el cordel se enrolle en una trenza y se ponga tenso.
- Finalmente, con movimientos rápidos de las manos –de afuera hacia adentro y de adentro hacia afuera– logrará que el gurrufío emita un sonido particular.

2

• RECOMENDACIONES GENERALES

- Cada niño tendrá la oportunidad de ejercitar sus posibilidades expresivas e inventar cómo pintará o decorará el gurrufío elaborado por él.
- Cada niño tendrá la oportunidad de cortar, perforar, anudar para construir el gurrufío, manipularlo para hacerlo funcionar y escuchar el sonido que emite.
- Cada niño tendrá la posibilidad de observar cómo el movimiento modifica el color y el espacio.



• **Duración:**
Una sesión de 45 minutos

• **MÓDULO VEINTE** • Artes Plásticas

20 • **CONSTRUCCIÓN DE ELEMENTOS** • Utilización de la forma en la construcción de elementos

• **Actividad 9: Tejidos**



• **OBJETIVO**

Expresarse mediante la realización de una composición ensamblando distintos elementos y materiales directamente en un espacio delimitado.

• **ELEMENTOS DE EXPRESIÓN**

Línea, forma, color, textura.

• **RECURSOS MATERIALES**

Mesones de aproximadamente 2,40 x 1,20 cm, banquitos o taburetes para que los niños se sienten, bastidores, hilos, fibras, piedras, semillas, plantas, hojas, flores, tela de saco, agujas de madera, retazos de tela, papel.

• **DESCRIPCIÓN DE LA ACTIVIDAD**

Cada niño elaborará un tejido.

Nivel de dificultad

Alto

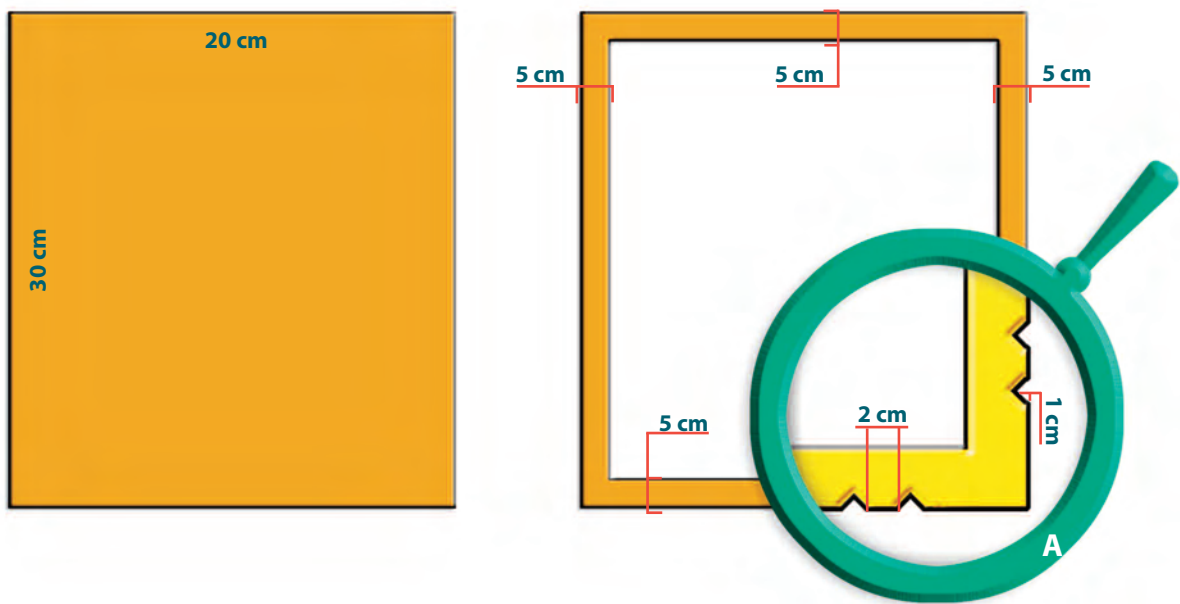
Forma de trabajo



1

• Construcción de un telar o bastidor

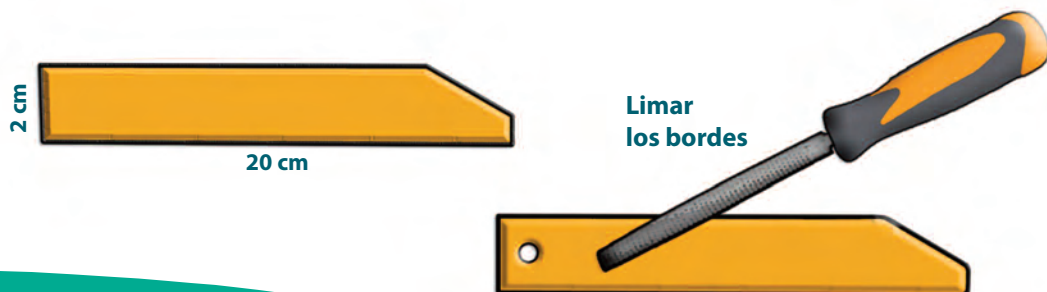
- El instructor elaborará un bastidor de madera (puede ser madera contrachapada) de medidas variables de acuerdo a las necesidades.
- A manera de ejemplo, utilizaremos una lámina de madera contrachapada de **30 x 20** cm, dejando un borde de **5 cm** por cada lado, se recortará la lámina en forma de rectángulo y éste se separará una vez cortado. Al marco resultante se le harán cortes en «V» de 1 cm de profundidad, cada dos centímetros aproximadamente, por todo el borde.



2

• Construcción de una aguja de madera

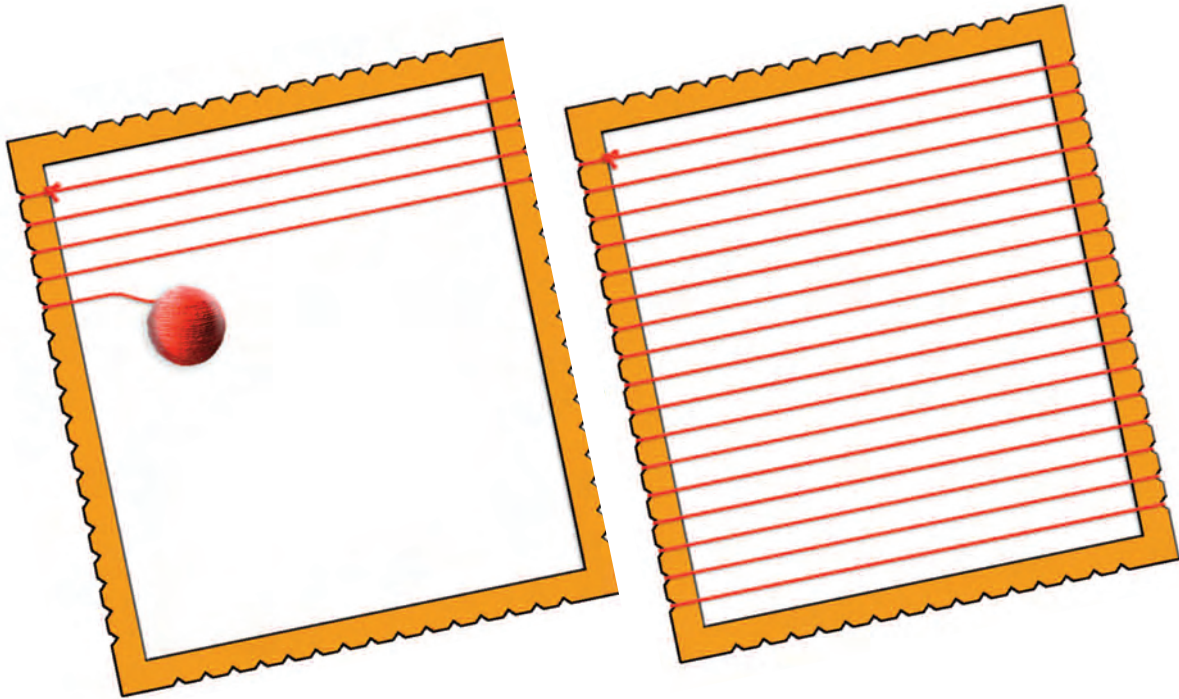
- Un pedazo de madera de poco grosor o contrachapada de aproximadamente **15 x 2** cm.
- Se corta la madera con una forma rectangular haciendo una especie de punta roma en uno de los extremos. Luego de cortar la madera, deben limarse bien todos los bordes a fin de asegurarse de que estén completamente lisos. Seguidamente, se abrirá un pequeño agujero en el extremo posterior de la aguja.



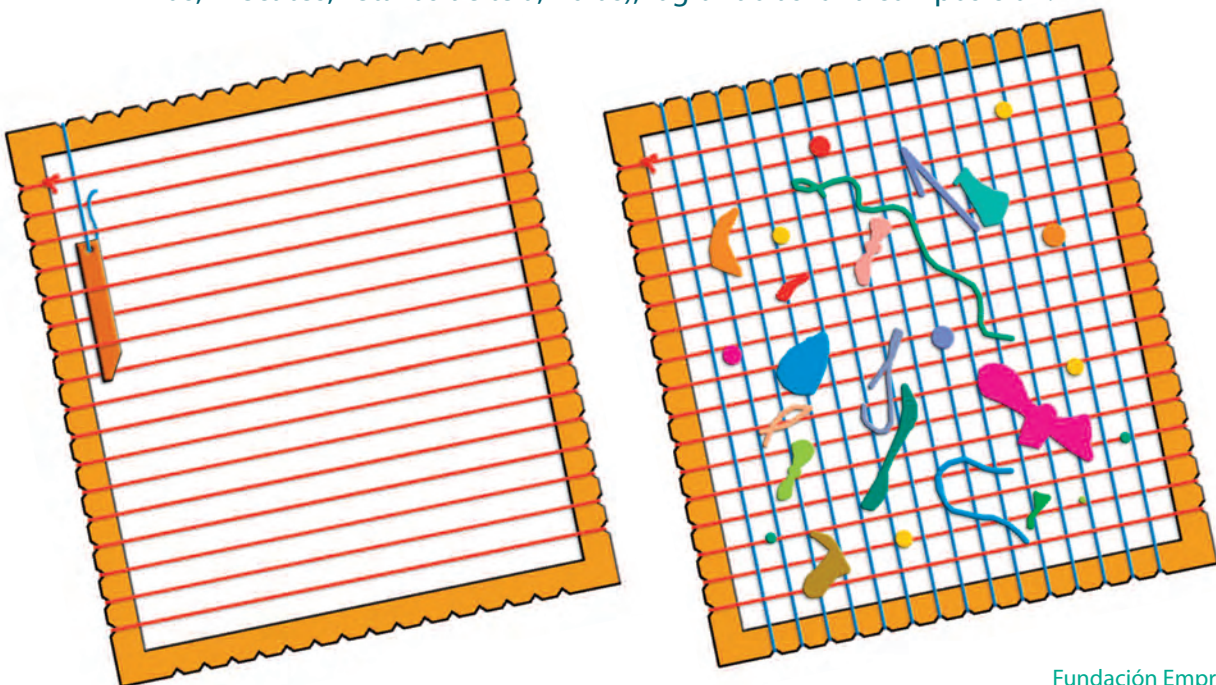
3

• Elaboración de un tejido

• Cada niño recibirá el telar o bastidor previamente elaborado. Para hacer el tejido deberá formar primero una urdimbre de hilo. Para ello, pasará el hilo de un lado a otro del bastidor, sosteniéndolo en los cortes en «V».

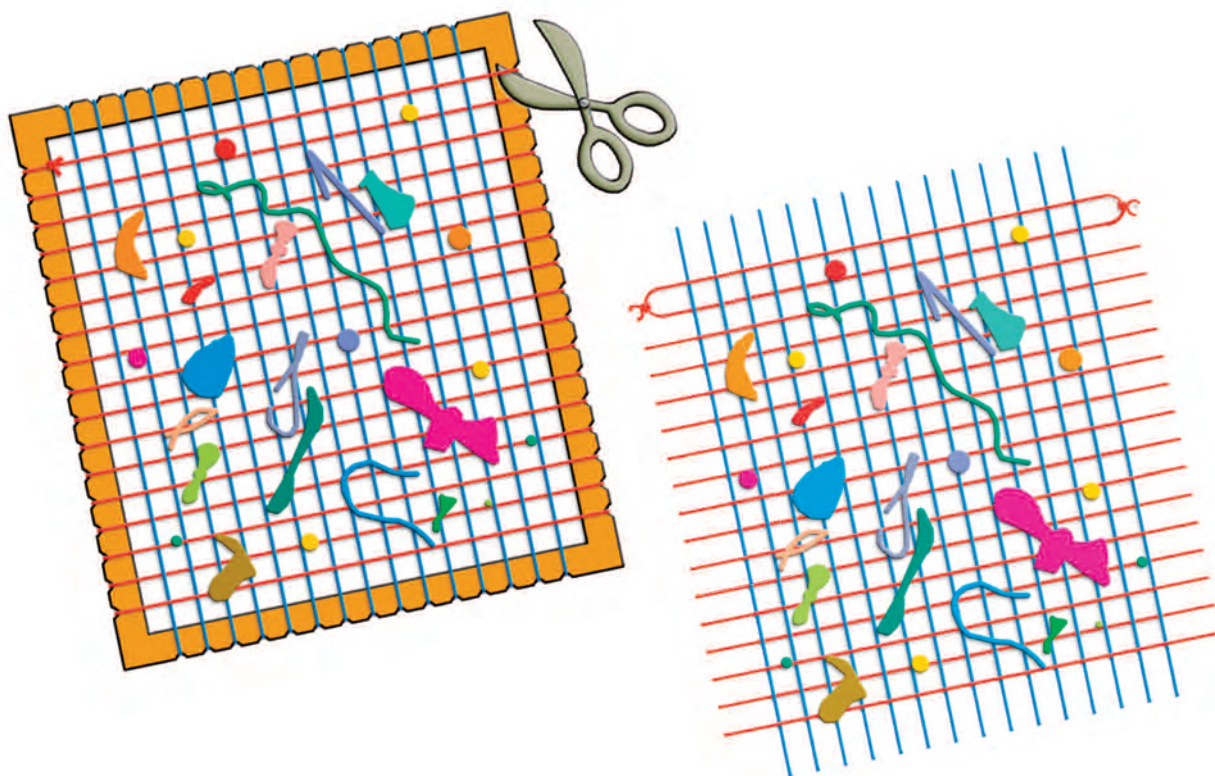


• Sobre la urdimbre, cada niño, con sus manos o utilizando una aguja gruesa de madera tejerá una trama utilizando diferentes elementos (piedras, semillas, hilos, mecates, retazos de tela, fibras), logrando así una composición.



• MÓDULO VEINTE • Procedimiento

- Seguidamente, procederá a cortar los hilos que atan el tejido al bastidor, anudando las puntas de estos hilos unos con otros, para asegurar y poder retirar el tejido.



4

• RECOMENDACIONES GENERALES

- Cada niño ejercitará sus posibilidades expresivas y destrezas para integrar diferentes elementos en la composición que realice.
- Cada niño tendrá la posibilidad de observar un espacio delimitado en el cual va a realizar su composición.
- Cada niño ejercitará sus habilidades manuales al tejer una composición sobre una trama.



- **Duración:**
Dos sesiones de 45 minutos cada una



21 • **CONSTRUCCIÓN DE ELEMENTOS** • Utilización de la forma en la construcción de elementos

• **Actividad 10: Elaboración de papel**



• **OBJETIVO**

Lograr mayores posibilidades de expresión mezclando diferentes colores y texturas, lo que enriquecerá su percepción en el proceso de experimentar libremente con estos elementos.

• **ELEMENTOS DE EXPRESIÓN**

Forma, textura, color.

• **RECURSOS MATERIALES**

Mesones de aproximadamente 2,40 x 1,20 cm, banquitos o taburetes para que los niños se sienten, papel reciclable, flores de cayena, hojas, fibras, pigmentos, envases, cola plástica, bastidores de un tamaño adecuado a las necesidades, tela metálica plástica.

• **DESCRIPCIÓN DE LA ACTIVIDAD**

Cada niño elaborará papel.

Nivel de dificultad

Alto

Forma de trabajo

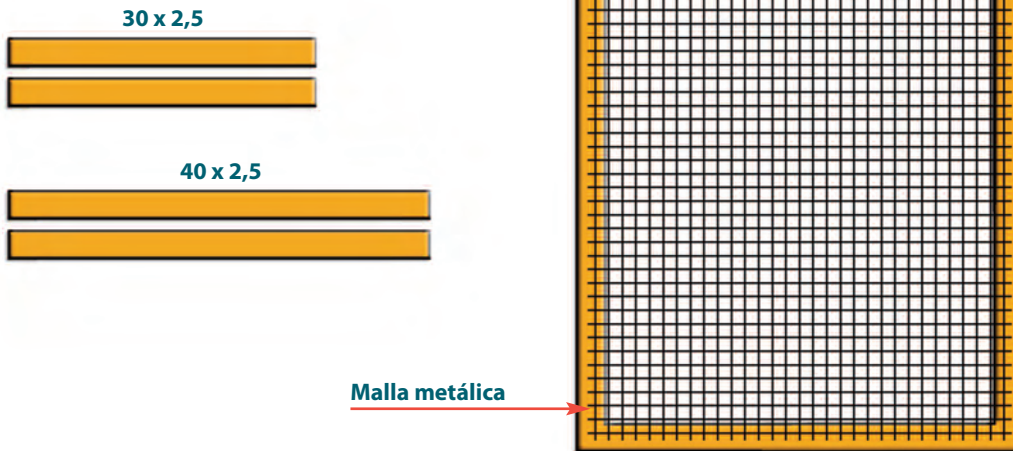


Colectivo

1

• Construcción de un bastidor

- El instructor construirá un bastidor. Para ello utilizará cuatro listones de madera: dos de 40 x 2,5 cm y dos de 30 x 2,5 cm para elaborar un marco en forma rectangular. A este marco se le clava una tela metálica.



2

• Recolección de flores de cayena

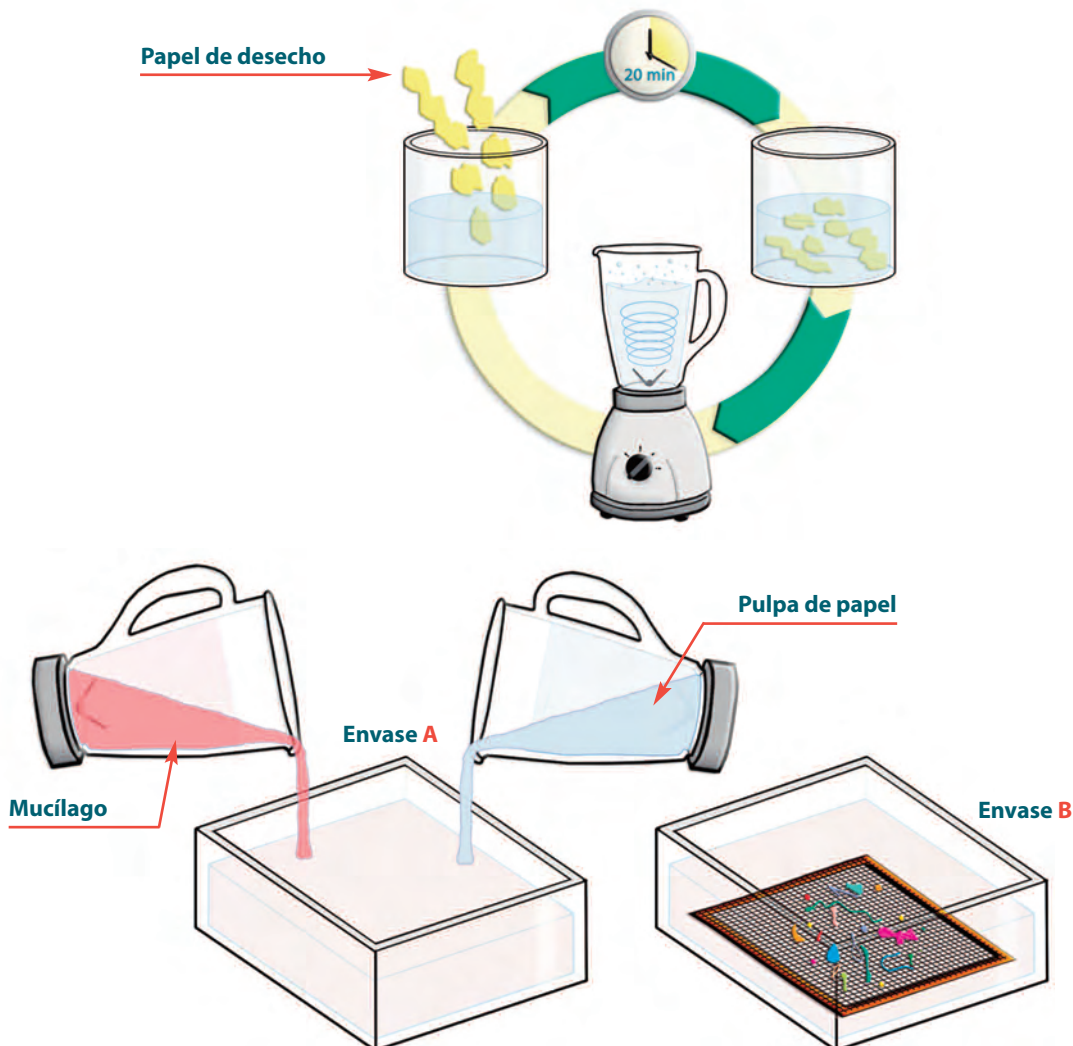
- Previamente a la sesión de elaboración del papel, deben recolectarse flores de cayena. Estas flores se licúan para obtener un líquido pegajoso (mucílago) que se utilizará posteriormente para elaborar el papel.
- De no encontrar flores de cayena, se puede obtener el líquido pegajoso mezclando cola plástica con agua.



3

• Elaboración del papel

1. Cada niño recibirá cierta cantidad de papel de desecho, el cual deberá cortar, rasgar o picar en pedazos muy pequeños. Seguidamente colocará ese picadillo de papel en un envase con suficiente agua para que se remoje por un rato, aproximadamente entre 15 y 20 minutos. (Debe evitarse el uso del papel periódico porque la tinta afecta el color del papel que se va a elaborar.)
2. Seguidamente se licúa varias veces el papel que se ha remojado con suficiente agua. Si no se dispone de una licuadora, se debe dejar el papel en remojo con suficiente agua, de un día para otro.
3. Se introduce la pulpa del papel (resultado del proceso previo) y el mucílago (líquido pegajoso) en un envase lo suficientemente grande (**A**) para que quepa en él el bastidor previamente elaborado. A la mezcla se le puede añadir pigmentos de colores y otros materiales como pétalos de flores, hilos de colores, hojas, aserrín, entre otros.

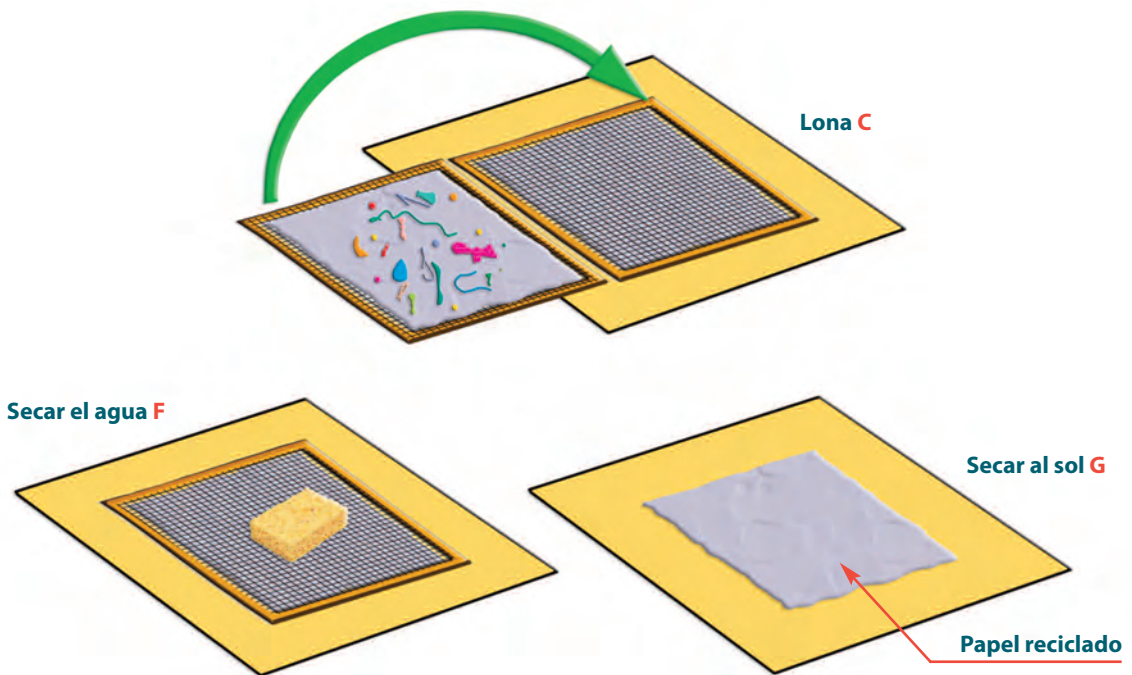


4

4. A continuación se introduce el bastidor en el envase que contiene la mezcla (B) y se deja que se deposite una capa delgada de esta mezcla en la rejilla del bastidor. Luego se coloca una lona (u otra tela absorbente) sobre una mesa o en el piso al sol.

5. Luego de recoger la pulpa, se lleva el bastidor hasta donde está colocada la lona (C).

6. A continuación, se toma una esponja y se seca con ella el exceso de agua, con mucho cuidado, sin frotar (F). Luego se golpea suavemente la tela metálica para que caiga toda la mezcla sobre la lona. Se retira el bastidor y se deja secar la mezcla al sol (G). Cuando esté completamente seca, se habrá obtenido el papel.



5

• RECOMENDACIONES GENERALES

- Cada niño tendrá la oportunidad de enriquecer su percepción mediante la combinación de colores y texturas.
- Cada niño tendrá la posibilidad de experimentar libremente con estos elementos.
- Cada niño practicará el uso de instrumentos y herramientas que le permitan ejercitar sus habilidades para lograr mayor destreza y mayores posibilidades de expresión.



• Duración:
Dos sesiones de 45 minutos cada una

• MÓDULO VEINTIDÓS • Artes Plásticas

22 • CONSTRUCCIÓN DE ELEMENTOS • Utilización de la forma y el espacio

• Actividad 11: Elaboración de un papagayo



• OBJETIVO

Ejercitar y desarrollar habilidades que permitan utilizar la forma y el espacio en la construcción de elementos.

• ELEMENTOS DE EXPRESIÓN

Forma, línea, color, espacio-tiempo.

• RECURSOS MATERIALES

Mesones de aproximadamente 2,40 x 1,20 cm, banquitos o taburetes para que los niños se sienten, varillas de caña (verada) o pitillos para globos, papel de seda, pabilo, retazos de tela, cola plástica, tijeras.

• DESCRIPCIÓN DE LA ACTIVIDAD

Cada niño elaborará un papagayo.

Nivel de dificultad

Alto

Forma de trabajo

Individual

1

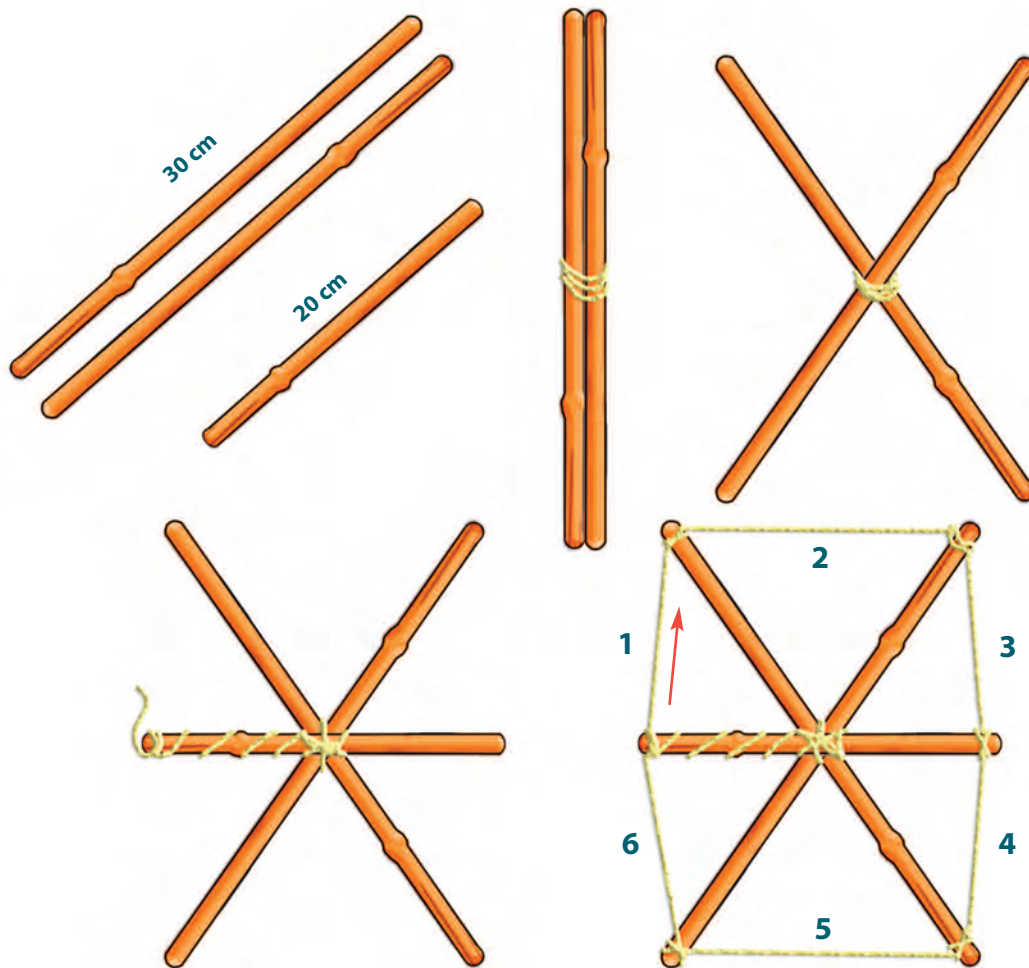
• Cada niño recibirá tres varillas de caña: 2 largas, de aproximadamente 30 centímetros de largo, y 1 corta, de aproximadamente 20 centímetros.

2

• A continuación, procederá a unir las varillas largas amarrándolas por la mitad con pabilo. Esta unión no debe ser muy fuerte (tres vueltas). Luego se abrirán las varillas en forma de «X».

3

• Colocará la varilla más corta transversalmente sobre el centro de la «X» y la atará con el pabilo de manera más fuerte (4 o 5 vueltas). Seguidamente, enrollará el pabilo en la varilla del lado izquierdo hasta llegar a su extremo para continuar pasando el pabilo por las puntas de las varillas, siguiendo el orden de los números. Al ir pasando el pabilo por las diferentes puntas, debe darle algunas vueltas en cada una de éstas para asegurarla. Al concluir el pase del pabilo por todas las puntas, se logra la figura de un hexágono.

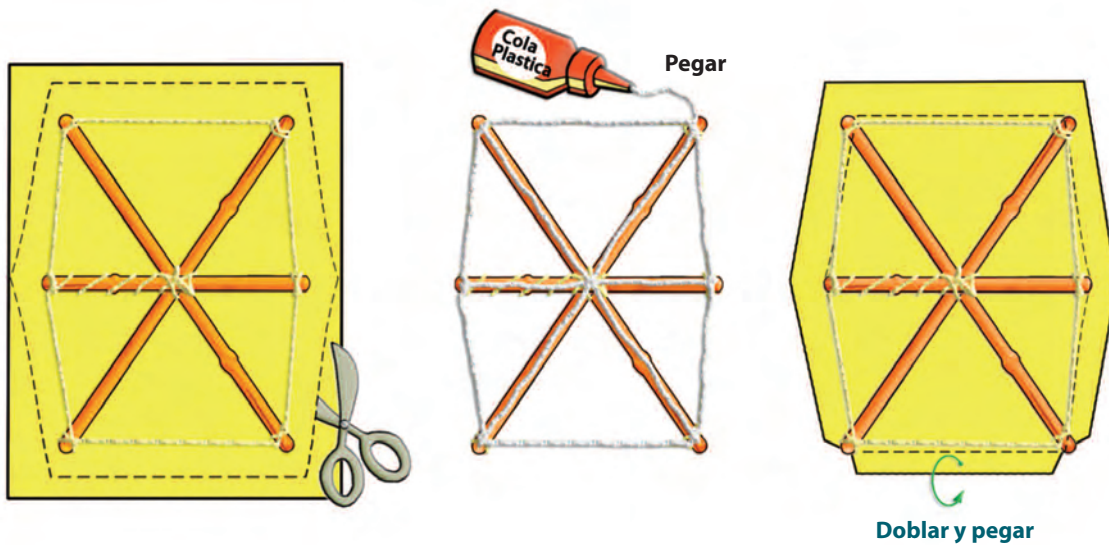


4

• Cortará un papel, en forma hexagonal, un poco más grande que el tamaño de la base, esto con el fin de poder realizar los dobleces cuando se vaya a pegar.

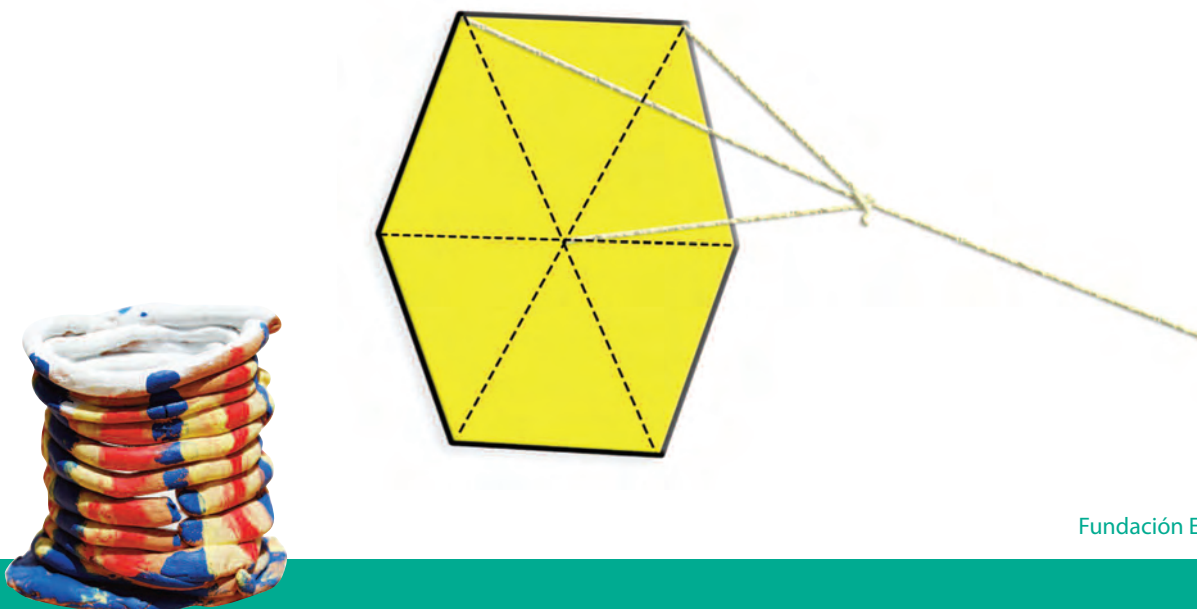
5

• Cubrirá con cola plástica el pabito y las cañas, y colocará el papel cubriendo la base construida previamente. En el dibujo se pueden ver las líneas punteadas que representan la base y la colocación del papel encima de ella.



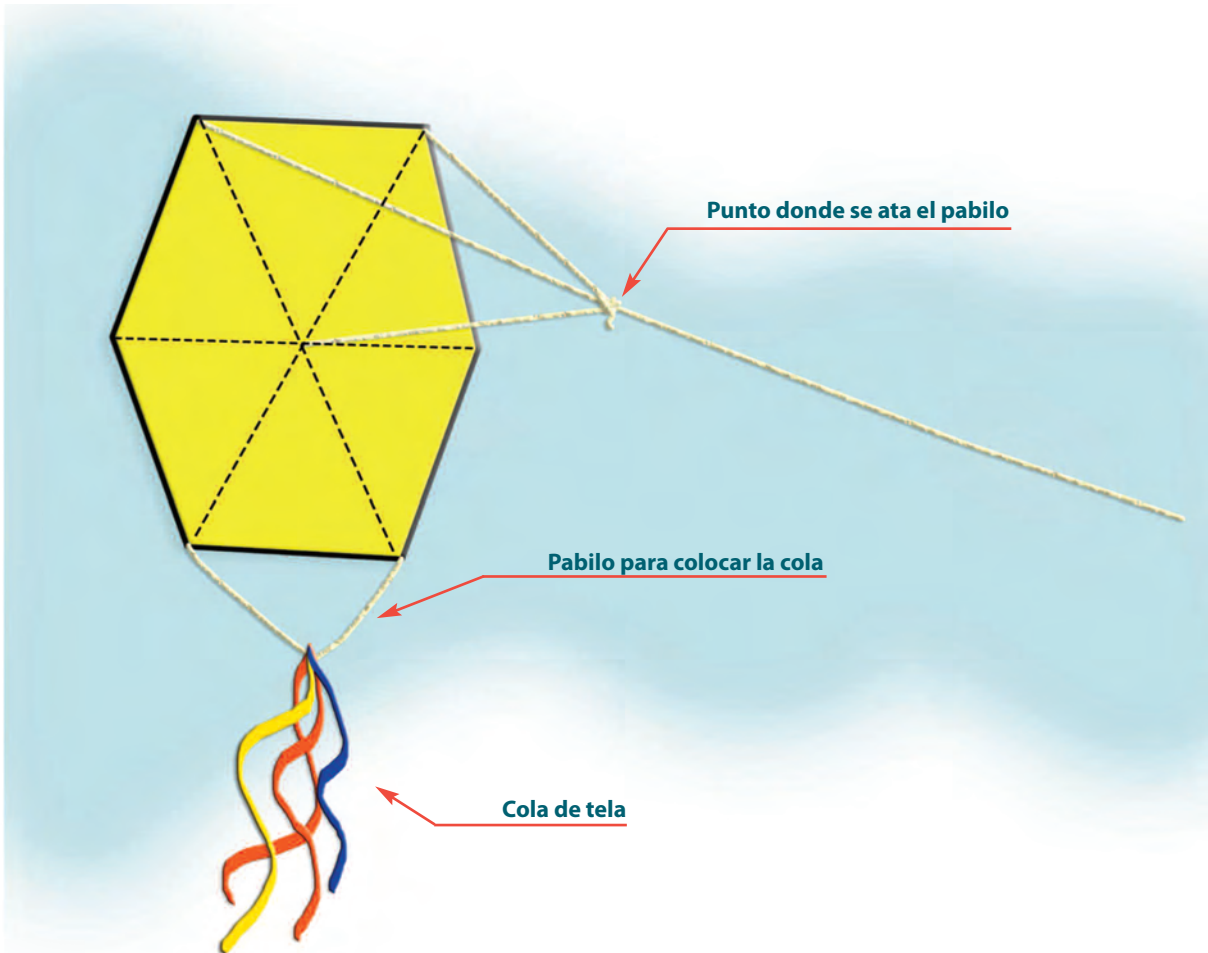
6

• Luego de pegado el papel sobre la base, se atará un pabito en el centro que forma la unión de las varillas, otro en el extremo superior derecho y otro en el extremo superior izquierdo. Se unen los tres extremos sueltos con un nudo para formar el timón. (Estos hilos deben ser del mismo tamaño, ya que de otra manera el papagayo no podrá volar bien.)



7

- Finalmente, se atará un pabilo lo suficientemente largo a la punta del timón que permitirá volar el papagayo con libertad. Además, con franjas de telas livianas y muy delgadas se construirá la «cola» que se atará en la parte inferior del papagayo.



8

• RECOMENDACIONES GENERALES

- Cada niño tendrá la oportunidad de ensamblar, pegar, anudar, cortar y finalmente volar su papagayo.
- Cada niño tendrá la posibilidad de observar el comportamiento de su papagayo en el espacio, y así logrará apreciar color, forma, movimiento y su ubicación espacial.



- **Duración:**
Dos sesiones de 45 minutos cada uno

• MÓDULO VEINTITRÉS • Artes Plásticas

23 • CONSTRUCCIÓN DE ELEMENTOS •

• Actividad 12: Caballito de palo



• OBJETIVO

Ejercitar y desarrollar habilidades y destrezas en la realización de construcciones sencillas.

• ELEMENTOS DE EXPRESIÓN

Forma, línea, color, espacio-tiempo.

• RECURSOS MATERIALES

Mesones de aproximadamente 2,40 x 1,20 cm, banquitos, telas de varios tipos y colores (o fieltro), cola de pegar, hilos de colores, agujas gruesas, tijeras, colores, cartón, un palo de 1 metro de longitud aproximadamente (puede ser un palo de escoba), gomaespuma, estopa, retazos de tela, mecatillo o pabilo, alambre.

• DESCRIPCIÓN DE LA ACTIVIDAD

Cada niño elaborará un caballito de palo ensamblando diferentes materiales y ejercitándose en el uso de diferentes instrumentos y herramientas para crear un juguete que puede utilizar en sus juegos y dramatizaciones.

Nivel de dificultad

Medio

Forma de trabajo

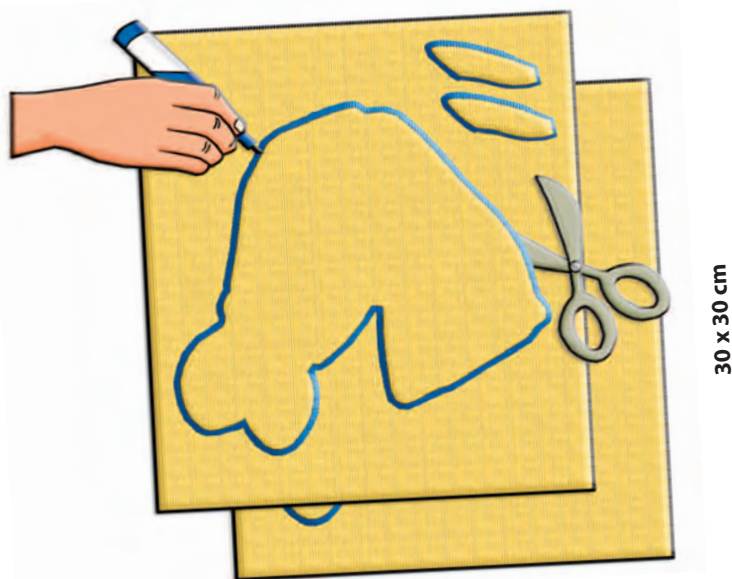
Individual

1

• Cada niño tomará un trozo de tela o fieltro y cortará dos retazos iguales de aproximadamente 30 x 30 cm.

2

• En estos retazos dibujará la cabeza de un caballo y luego la recortará.

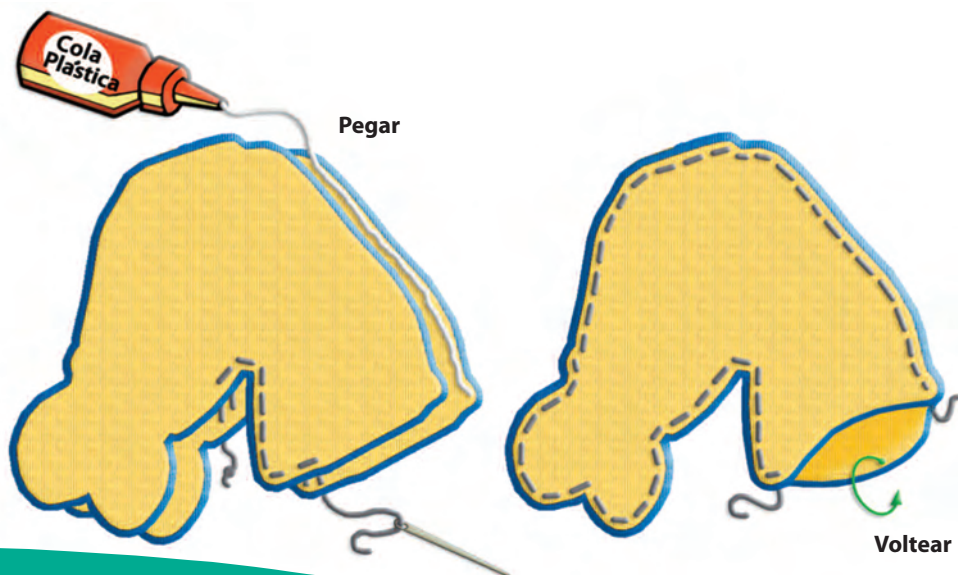


3

• A continuación, tomará las dos partes de la cabeza y las pegará por el borde con cola de pegar o las coserá con una aguja gruesa, dejando abierta la parte inferior.

4

• Al terminar de pegar o coser la cabeza del caballo, deberá darle la vuelta sobre sí misma, de manera que quede la parte interior hacia fuera.



5

- Cada niño procederá a decorar la cabeza del caballo libremente y le colocará ojos, boca, orejas, crines, etc.



6

- Seguidamente, rellenará la cabeza con gomaespuma, estopa o trajo para que tome la forma apropiada.



7

- Cuando termine de decorarla, colocará una de las puntas del palo de escoba en la parte interna de la cabeza y la amarrará con mecatillo o con alambre.



8

• RECOMENDACIONES GENERALES

- Para la realización de esta actividad se requiere un espacio ventilado y con buena iluminación (preferiblemente luz natural) y un espacio abierto para que los niños puedan realizar sus juegos y dramatizaciones.



- **Duración:**
Una sesión de 45 minutos



24 CONSTRUCCIÓN DE ELEMENTOS.

• **Actividad 13: Plegado de papel-molinete**



• **OBJETIVO**

Ejercitar la habilidad manual en la elaboración de una forma tridimensional partiendo de un plano bidimensional y apreciar el movimiento del objeto que se produce cuando sopla el viento o el niño se desplaza.

• **ELEMENTOS DE EXPRESIÓN**

Forma, línea, color, textura, espacio-tiempo.

• **RECURSOS MATERIALES**

Cartulinas de forma cuadrada de aproximadamente 21 x 21 cm, creyones, colores, pinceles, marcadores, mesones de 2,40 x 1,20 cm, banquitos, alfileres con cabeza o clavitos, tiro, cola de pegar, palitos.

• **DESCRIPCIÓN DE LA ACTIVIDAD**

Los niños elaborarán un molinete plegando la cartulina y sujetándola a un palito.

Nivel de dificultad

Medio

Forma de trabajo

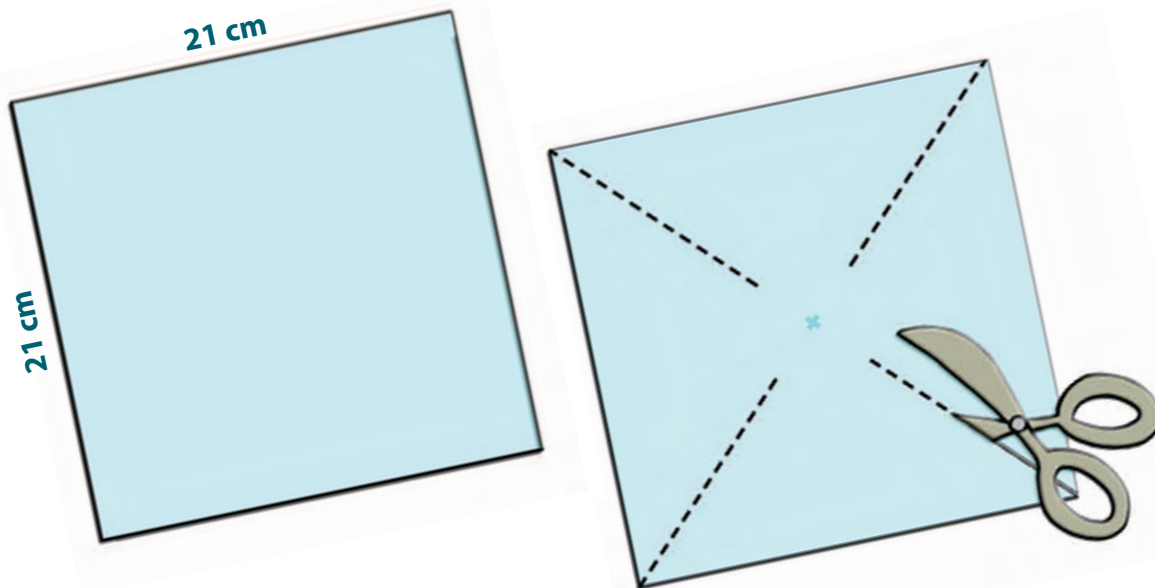
Individual

1

• El instructor repartirá a cada niño una cartulina cuadrada de aproximadamente 21 x 21 cm.

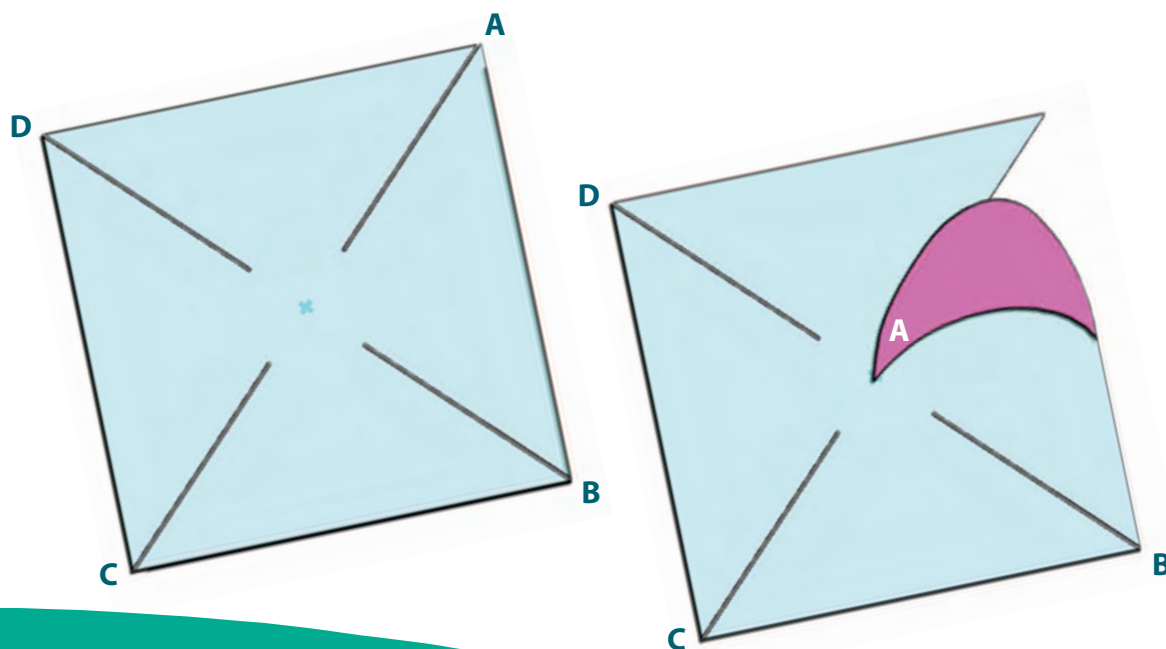
2

• Seguidamente se harán cuatro cortes en cada una de las esquinas o vértices, siguiendo la línea punteada.



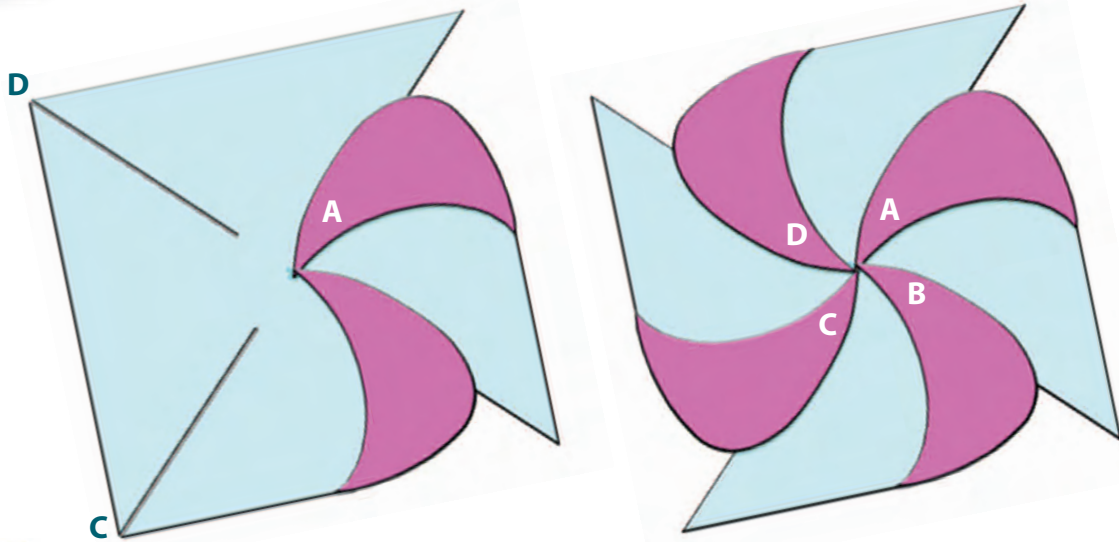
3

• Se toma la punta **A** y se dobla hacia dentro haciéndola coincidir con el centro de la cartulina.



4

• Así se continúa doblando la punta **B**, luego la punta **C** y finalmente la punta **D**, hasta tener cuatro puntas dobladas hacia el centro. Note que el doblado se realiza alternando las puntas.

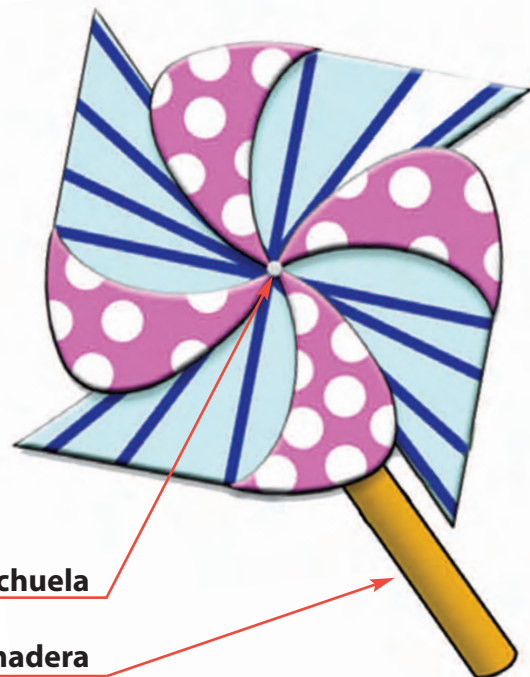
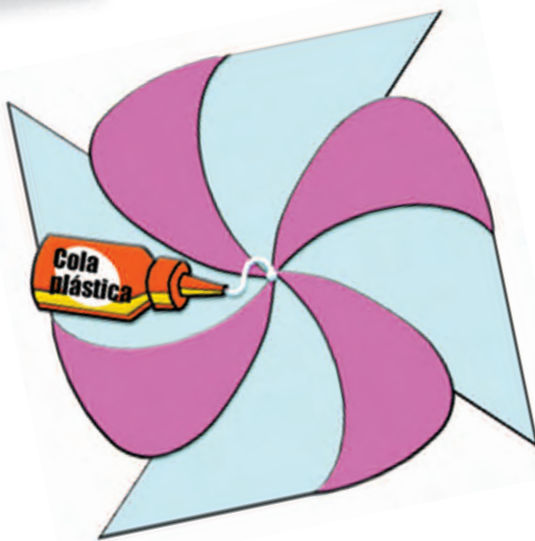


5

• Seguidamente se pegan con cola las puntas en el centro y se le aplica un trozo de tirro para que no se despeguen.

6

• Al secar la cola, el niño puede decorarlo pintándolo y luego lo fija en un extremo del palo, por medio de un alfiler o clavo, dejando el agujero lo suficientemente abierto para que el molinete se mueva con el viento sin salirse del clavo.



Clavo o tachuela

Palo de gancho o tabla de madera



7

• RECOMENDACIONES GENERALES

- Es importante que los niños puedan observar con claridad todos los pasos que indica el instructor en el plegado y posterior pegado para la construcción del molinete.
- Es conveniente que dispongan de un espacio al aire libre para que los niños puedan desplazarse y hacer que el viento mueva los molinetes.
- El niño podrá pintar o decorar el elemento elaborado, en este caso, el molinete.



• **Duración:**
Una sesión de 45 minutos



• MÓDULO VEINTICINCO • Artes Plásticas

25 • CONSTRUCCIÓN DE ELEMENTOS •

• Actividad 14: Estructuras elaboradas con formas modulares



• OBJETIVO

Ejercitar las posibilidades expresivas del niño al levantar estructuras partiendo de formas modulares bidimensionales y lograr formas tridimensionales.

• ELEMENTOS DE EXPRESIÓN

Forma, color.

• RECURSOS MATERIALES

Mesones de aproximadamente 2,40 x 1,20 cm, banquitos, cartones de diferentes grosores, tijeras, pinturas, crayones, pinceles.

• DESCRIPCIÓN DE LA ACTIVIDAD

Cada niño elaborará una estructura utilizando formas modulares bidimensionales geométricas y orgánicas elaboradas en cartón.

Nivel de
dificultad

Medio

Forma de
trabajo



1. El instructor entregará a cada niño cartones y tijeras.
2. Cada niño cortará formas (módulos) diferentes a su elección.



3. El instructor le indicará la forma como efectuará los cortes que le permitirán ensamblar las formas (una especie de machihembrado).



4. A continuación el niño pintará y decorará los módulos.
5. Una vez secos, procederá a armar una estructura en equilibrio.



1

• RECOMENDACIONES GENERALES

- Cada niño tendrá la oportunidad de ejercitar sus posibilidades expresivas e inventar las estructuras que elaborará.
- Cada niño podrá modificar la estructura realizada variando las formas usadas y la posición de cada una de ellas en la estructura.
- Los niños utilizarán diferentes instrumentos para hacer las distintas formas que ensamblará.
- Los niños ejercitarán su capacidad de observación con las diferentes formas y colores que utilizarán para el ensamblaje de sus estructuras.



• Duración:
Una sesión de 45 minutos



• FABRICACIÓN DE INSTRUMENTOS • Artes Plásticas

• SECADORES DE ARCILLA •

• Materiales:

- 4 tablas de 50 x 50 x 2 cm (MDF)
- 1 bolsa plástica de 100 L
- 1 tabla de 40 x 40 x 3 cm
- 2 rollos de tirro de papel de 2 pulgadas
- 4 metros de gasa clínica
- 15 litros de agua
- 9 kilos de yeso
- 1 ponchera
- 1 tina plástica de 40 litros preferiblemente
- 1 mesa de trabajo
- 1 tijera
- 1 exacto

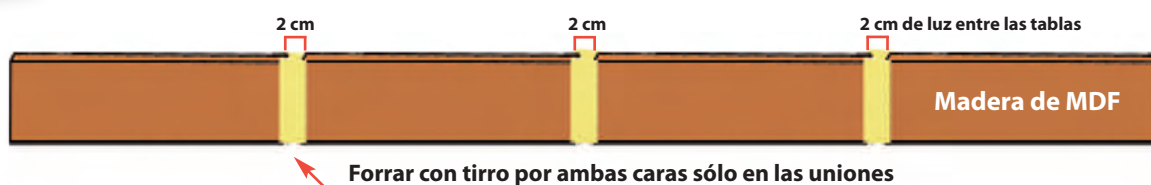
• Elaboración:

1

- Usar las tijeras, la bolsa plástica y el tirro para cubrir la superficie de la mesa, hay que cortar la bolsa por sus lados para cubrir el área posible.

2

- Unir horizontalmente las tablas de MDF con el tirro, dejando una separación de 2 cm para facilitar el ensamblaje posterior.



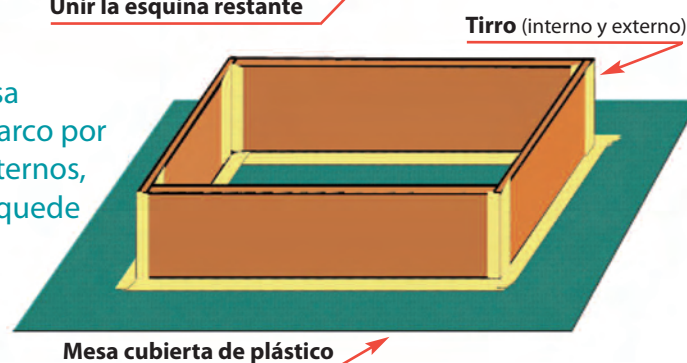
3

- Doblar y armar un cuadro, uniendo la esquina restante.



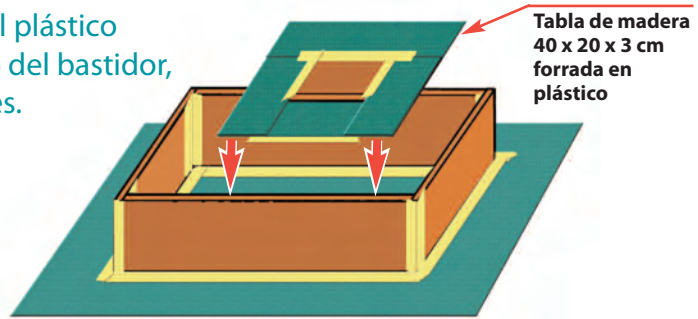
4

- Colocar el marco sobre la mesa cubierta de plástico y fijar el marco por todos los bordes, internos y externos, de forma que todo el bastidor quede sellado por la parte inferior.



5

- Forrar la tabla de madera con el plástico sobrante y colocarla en el medio del bastidor, sellándola con tirro en sus bordes. (esto creará la concavidad para depositar barbotina)

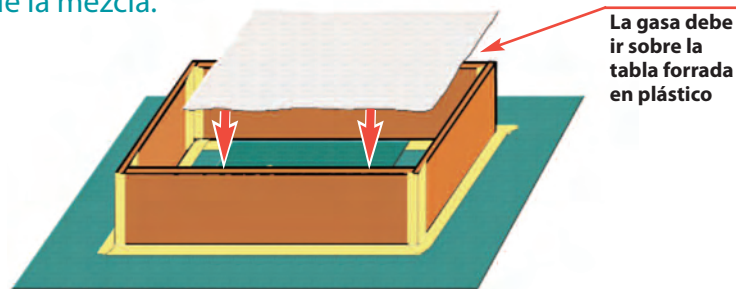


6

- Cortar la gasa en cuadros de 50 x 50 cm aproximadamente.

7

- Llenar la tina con 15 litros de agua aproximadamente, ir agregando el yeso de forma continua con la ayuda de un envase, a la vez que se remueve el yeso cuidando que no queden grumos en el fondo de la mezcla.



8

- Colocar una caja de gasa dentro del bastidor.

9

- Cuando el yeso tenga consistencia de atol (medianamente espeso) se aplica dentro del bastidor alternado con las capas de gasa.

10

- Llenar hasta que la mezcla tenga al menos 6 cm de altura.

11

- Dejar fraguar (endurecer) al menos por 2 horas.

12

- Cuando esté dura la mezcla, con la ayuda de un exacto corte los bordes del bastidor para liberar el bloque de yeso.

13

- Girar y extraer con la ayuda de una espátula la tabla que usamos para crear la concavidad en el secador.

14

- Con la ayuda de una espátula puede corregir y raspar los bordes y la superficie.

• ¿Cómo usar el secador de arcilla?

El secador de arcilla es una útil herramienta para el aula, que le permitirá reciclar los trabajos de arcilla (no cocinada) y la arcilla que haya perdido humedad y se encuentre muy dura para ser manipulada.

Para usar correctamente el secador debe moler la arcilla seca hasta obtener un polvillo y diluirlo en agua para crear la barbotina (arcilla líquida); esta barbotina la vertimos en la concavidad del secador y esperamos que absorba el exceso de agua. Cuando la mezcla esté pastosa, ir amasando poco a poco hasta obtener la plasticidad deseada.

• FABRICACIÓN DE INSTRUMENTOS • Artes Plásticas

• CREYONES DE CERA •

• Materiales:

- Óxidos y pigmentos
- Velas
- Envase de metal
- Cocina eléctrica
- Un vidrio o espejo
- Espátula

Nota: Si no posee espejo o vidrio, puede modelar en plastina o arcilla una figura tipo "canoas" o "barquito" para verter la mezcla caliente de cera pigmentada.

• Elaboración:

- 1 - Se corta la vela en trozos y se coloca dentro de un envase.
- 2 - Se coloca el envase en la cocina y se calienta hasta derretir la vela.
- 3 - Una vez derretida la vela, se procede a introducir el pigmento en el envase.
- 4 - Se mezclan bien estos elementos e inmediatamente se vierte la mezcla sobre una superficie (espejo, vidrio).
- 5 - A medida que se va endureciendo esta pasta se manipula para lograr una forma cilíndrica (rollo) y alargada.
- 6 - Una vez solidificada esta mezcla se recorta del tamaño del creyón, aproximadamente unos 8 cm.
- 7 - Es conveniente tomar precauciones al manipular la pasta mientras se va enfriando para evitar accidentes.

• FABRICACIÓN DE INSTRUMENTOS • Artes Plásticas

• TIZAS DE COLORES •

• Materiales:

- Yeso
- Pigmentos
- Envases plásticos
- Papel bond
- Tirro

• Fabricación de instrumentos • Procedimiento

• Elaboración: Tizas de colores

1

- Tomar el papel bond y enrollarlo con el fin de obtener unos cilindros de una pulgada aproximadamente de espesor.

2

- Doblar uno de los lados del cilindro y sellarlo con tirro para que no escape la mezcla.

3

- Fijar el cilindro a algún soporte con la ayuda del tirro. (Esto es para que se mantengan verticales mientras se vierte la mezcla)

4

- En el envase plástico mezcle el yeso, el agua, y el pigmento, mezcle primero el agua y el pigmento hasta obtener el color deseado, luego el agua y el yeso, aproximadamente el mismo volumen de agua para el mismo volumen de yeso, luego vierta el resultado de la mezcla con la ayuda de un embudo en cada cilindro y deje fraguar (endurecer).

5

- Cuando la mezcla esté dura, retirar el papel, dejar secar bien las tizas antes de usarlas.

• FABRICACIÓN DE INSTRUMENTOS • Artes Plásticas

• PINTURAS •

• Materiales:

- Óxidos
- Pigmentos
- Cola plástica (blanca)
- Envases para mezcla
- Palitos para revolver

• Elaboración:

1

- Para la elaboración de la pintura se toma una porción de óxido o pigmento y se introduce en un envase.

2

- Se le agrega el aglutinante (en la misma proporción del pigmento) y una porción de agua que permita fluidez. (A mayor cantidad de agua, más líquida, a menor cantidad de agua, más espesa).

3

- Se procede a mezclar bien estos componentes.

• **De esta manera se obtiene una pintura de buen rendimiento y bajo costo.**

• FABRICACIÓN DE INSTRUMENTOS • Artes Plásticas

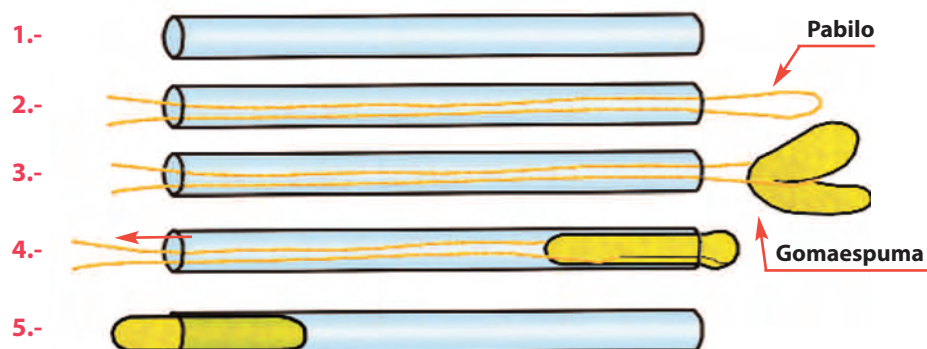
- **PLUMILLAS, PINCELES Y BROCHAS** • Instrumentos hechos con cerdas u otro material (plásticos, telas, fibras, etc.) atados sólidamente a un asta y que se usan para aplicar colores.

• Materiales:

- Tirro
- Pitillos
- Un trozo delgado de gomaespuma (1 o 2 cm de espesor)
- Un trozo de fieltro
- Fibras vegetales o mecatillo
- Tijeras
- Palitos de helado
- Palitos secos y duros de bambú verdes preferiblemente
- Cuchillas
- Acetato
- Engrapadora

• Elaboración: Pinceles con pitillos

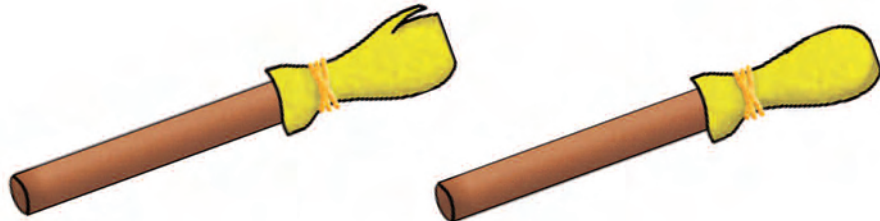
- 1 - Se toma un pitillo de los que se utilizan para atar globos y se corta, dándole el tamaño adecuado a sus necesidades.
- 2 - A continuación se corta un trozo de pabilo de un largo tres veces mayor que el pitillo, se dobla por la mitad y se introduce doblado en el pitillo por uno de los extremos con la ayuda de un alambre.
- 3 - Al salir el pabilo por el otro extremo, aparecerá una especie de lazo.
- 4 - Se corta una tira de gomaespuma o fieltro de forma alargada y de acuerdo al grosor que se requiera.
- 5 - Se introduce la tira en el lazo que tenemos en un extremo del pitillo, hasta la mitad de dicha tira; luego tomamos las dos puntas del pabilo del otro extremo del pitillo y se hala para pasar la tira de gomaespuma o fieltro por el interior del pitillo, logrando que asome por el otro extremo.
- 6 - Finalmente se retira el pabilo y se obtendrá una punta que puede ser utilizada como pincel.



• Fabricación de instrumentos • Procedimiento

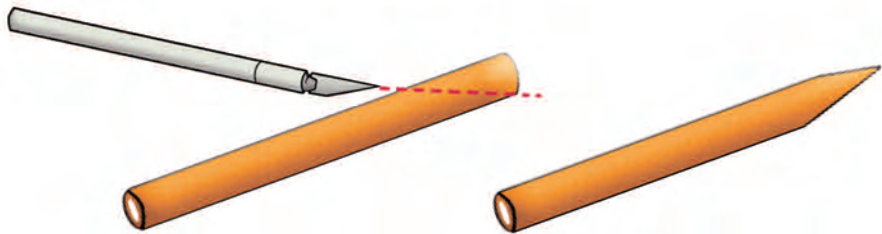
• Elaboración: Pinceles o sellos con palitos

1.- Tomando un palito (rama seca dura, de helado o de otro material) se le atará en un extremo, con pabilo o alambre, un pedazo de gomaespuma o fieltro, al cual se le dará la forma que se requiera.



• Elaboración: Plumillas con bambú o palitos

1.- A un palito de bambú se le practica un corte en ángulo o bisel, en uno de sus extremos.



• Elaboración: Pinceles o brochas

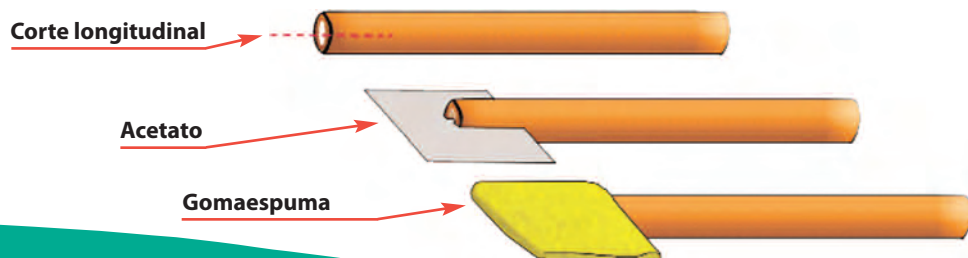
- A un palito, bambú o pitillo de globos de tamaño adecuado le practicamos un corte transversal en uno de sus extremos.

- Se corta una tira de acetato (negativo de película, radiografía) del tamaño que se requiera. también se corta una tira de gomaespuma o fieltro del doble del tamaño de la tira de acetato.

- Se coloca la tira de acetato, introduciéndola en el corte transversal del extremo del palito.

- Se coloca la gomaespuma o fieltro, cubriendo la tira de acetato en su totalidad y se puede fijar con tirro o engrapar al palito o pitillo.

- Variando el tamaño del acetato y la gomaespuma se obtendrán pinceles o brochas de diferentes tamaños.



1

2

3

4

5





© **Fundación Empresas Polar**
Segunda edición 2011

Coordinación editorial:

Juan Méndez
Gisela Goyo

Revisión de contenido:

Maikel Hernández
Paul Parrella

Corrección: Alberto Márquez

Fotografías: Paul Parrella / Iván Fraga

Diseño gráfico: Ricardo W. Simbula

Impresión: Versilia Impresores C.A.

© **Fundación Empresas Polar**

ISBN: 980-6397-56-8 ISBN 980-6397-57-6 (V.1)

Hecho el Depósito de Ley If 2591997370303

(Volumen 1) • Primera edición 1997

Coordinación editorial de la primera edición:

Isabel Mosqueda

Asesoría pedagógica y diseño instruccional:

Ana Teresa Jatar, Rosa Fernández y Lisette Poggioli

Revisión de contenido:

María Milagros Villasmil y Zulma Cirigliano

Corrección: Milagros Socorro

Producción: Gisela Goyo

Diseño gráfico: Rogelio Chovet