

Descubriendo a Dalí



FERNANDO G. RODRIGUEZ



<http://editorialweeble.com>

Descubriendo a Dalí

Quiero agradecer a María Jesús Chacón la revisión del texto y el haberme dado sus mejores consejos para mejorarlo.



© 2014 Editorial Weeble

Autor: Fernando G. Rodríguez fernando@editorialweeble.com

Ilustraciones: Fernando G. Rodríguez

Corrección de estilo: M^a Jesús Chacón

<http://editorialweeble.com>

Madrid, España, julio 2014



Licencia: Creative Commons Reconocimiento-NoComercial-CompartirIgual 3.0

<http://creativecommons.org/licenses/by-nc-sa/3.0/es/>

“La única diferencia entre un loco y yo, es que el loco cree que no lo está, mientras yo sé que lo estoy”

“Cada mañana al despertarme siento un placer supremo, el placer de ser Salvador Dalí”

Salvador Dalí

LA EDITORIAL

EDITORIAL WEEBLE

Editorial Weeble es un proyecto educativo abierto a la colaboración de todos para fomentar la educación ofreciéndola de una forma atractiva y moderna.

Creamos y editamos libros educativos infantiles divertidos, modernos, sencillos e imaginativos. Libros que pueden usarse en casa o en la escuela como libros de apoyo.

¡Y lo mejor es que fueran gratuitos! Por ello publicamos en formato electrónico. Queremos hacer accesible esta nueva forma de aprender.

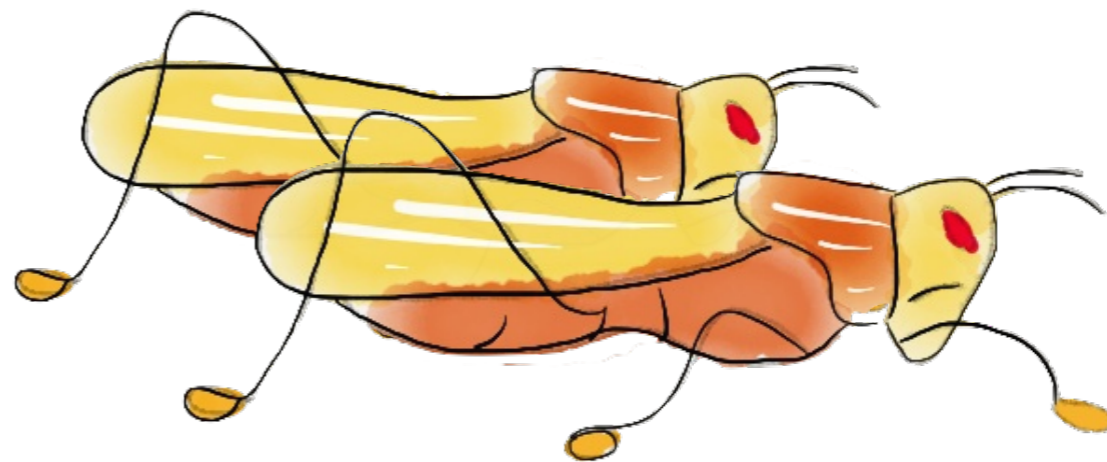
Apostamos por el desarrollo de la imaginación y la creatividad como pilares fundamentales para el desarrollo de los más jóvenes.

Con nuestros libros queremos rediseñar la forma de aprender.

Si quieres saber más de nosotros, visítanos en: <http://editorialweeble.com>

Un saludo, el equipo de Editorial Weeble

Los primeros años



Salvador Dalí nace el 11 de mayo de 1904 **en Figueras**, una pequeña ciudad de la provincia de Gerona, en la comarca catalana del Ampurdán, en el noreste de **España**. **Su padre se llama Salvador y su madre Felipa.**

A los cuatro años de edad nace su **hermana Ana María.**

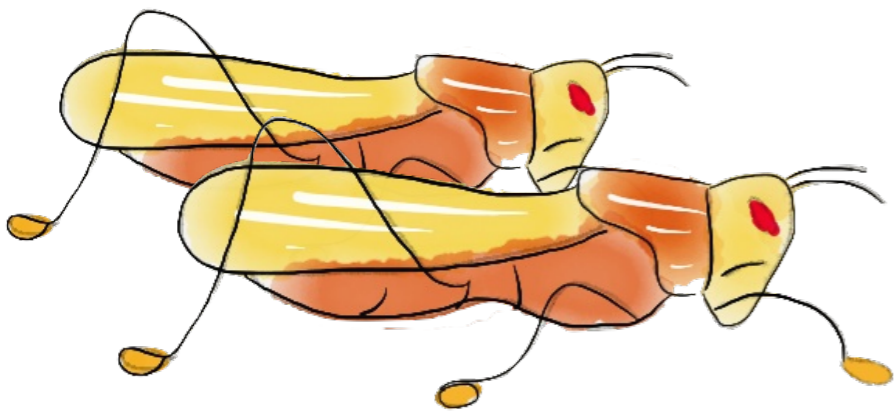


Como todos los niños Dalí no sabe a qué dedicarse cuando sea mayor. A los 3 años le gustaría ser **cocinero**, a los 5 se imagina que sería como **Napoleón** y al final simplemente decide que se convertiría en **Salvador Dalí**.

Dalí no tiene muchos amigos, ya que es un niño muy tímido y bastante solitario.

Un día, mientras está pescando, con tan sólo 7 años, captura un pez viscoso y repugnante cuya cara es igual a la de una langosta, un tipo de insecto. Desde ese momento, Dalí sentirá un **miedo inmenso a las langostas**. A veces, sus amigos se ríen de ello y le gastan bromas pesadas.

*Las langostas son animales
espantosos y horribles.
¡No los puedo ver!*



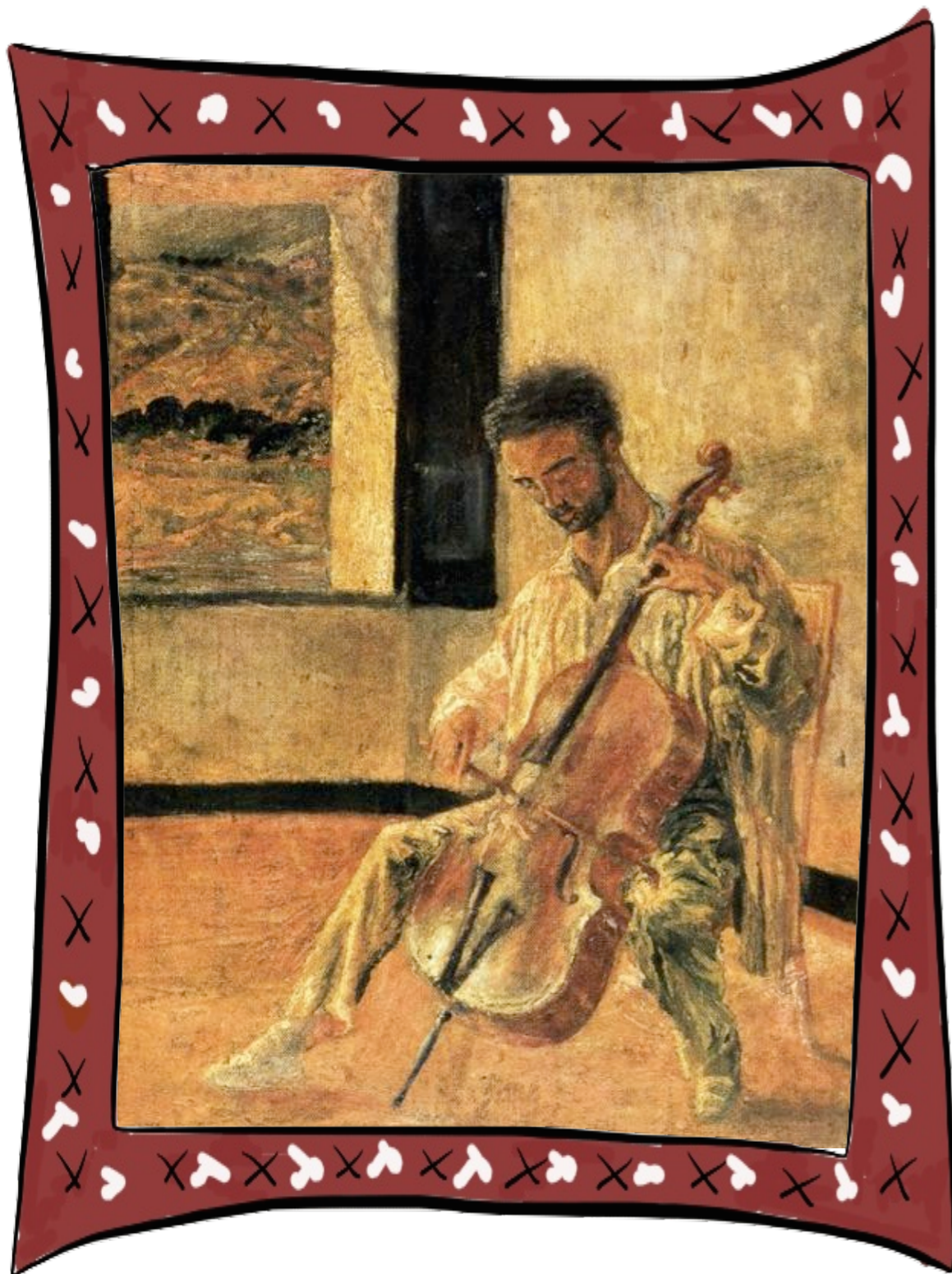
Cuando tiene 12 años, pasa una temporada en Cadaqués, en la finca de Ramón Pichot, un artista local. Allí **Dalí descubre la pintura contemporánea y el impresionismo**, el nuevo estilo de pintura que se hace en ese momento en París, Francia.

Pichot, al ver los dibujos que hace Dalí durante ese verano, aconseja a su padre que lo lleve a recibir clases de pintura.

Así es como **Dalí comienza a asistir a clases** en la Escuela Municipal de Dibujo de Figueras.

*En el cuadro **El niño enfermo** (1923), Dalí se retrata a si mismo en Cadaqués.*



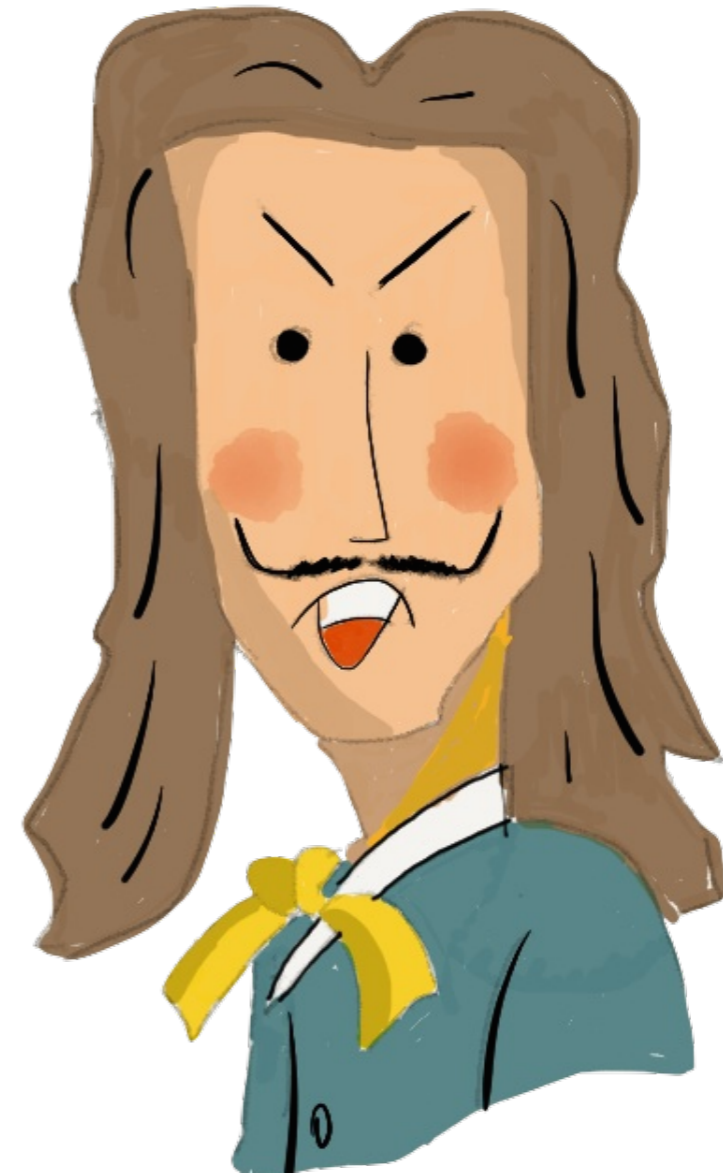


*Retrato del violoncelista
Ricardo Pichot (1920)*

A Dalí le encanta pintar y con sólo 15 años ya participa en una exposición de pintura junto a otros jóvenes artistas en Figueras.

Fue aquí donde publica sus primeros escritos, y además, **funda** junto con sus amigos del instituto **la revista "Studium"**.

Abriéndose camino



Dalí quiere convertirse en pintor. Para ello su padre le impone como única condición que vaya a estudiar pintura a Madrid, propuesta que el joven Dalí acepta. Al poco tiempo de tomar esa decisión muere su madre.

Así pues, Dalí comienza a estudiar en la **escuela de Bellas Artes de San Fernando, en Madrid.**

Y es durante su estancia en dicha escuela cuando Dalí toma, con una gran determinación, una decisión importante en su vida: **convertirse en un genio.**

Por aquel entonces, Dalí viste de forma muy extravagante, con sombreros de ala ancha; con una larga melena; una capa; medias y polainas, como los artistas victorianos de épocas pasadas. Sin embargo, pese a su rara apariencia, Dalí se gana el afecto de todos sus compañeros de clase por la enorme calidad de sus pinturas.

Terminaré el bachillerato deprisa, después iré a Madrid a la academia de Bellas Artes, seguiré estudiando, y al final me convertiré en un genio.



El fuerte carácter de Dalí hace que tenga algunas discusiones con los profesores de la academia de San Fernando. Tras una expulsión temporal, **Dalí es expulsado** de forma definitiva de la academia de Bellas Artes antes de finalizar sus estudios, al negarse a ser evaluado por el tribunal que le pretende examinar.

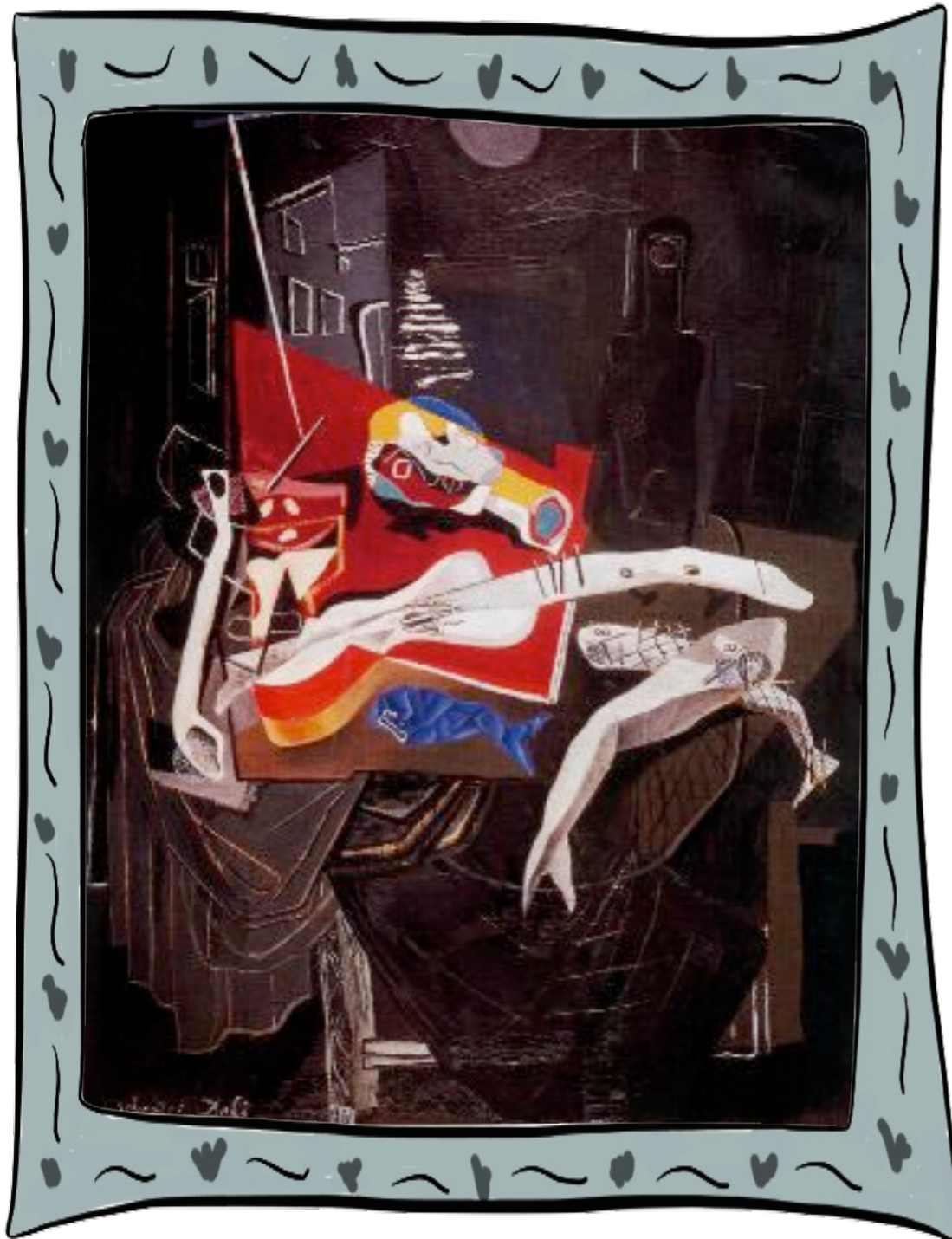


Dalí tiene ya 22 años y regresa a Figueras para seguir pintando.

Este cuadro, titulado "*Muchacha en la ventana*" de 1925, es uno de los muchos retratos que Dalí hace de su hermana Ana María durante la etapa que vive en Madrid.



Dalí sigue pintando, y tras **participar en varias exposiciones** en Madrid y Barcelona, viaja a París donde visita el Museo del Louvre y **conoce al gran Picasso**, a quien considera uno de los mayores pintores de su época. Es y será uno de sus grandes referentes.

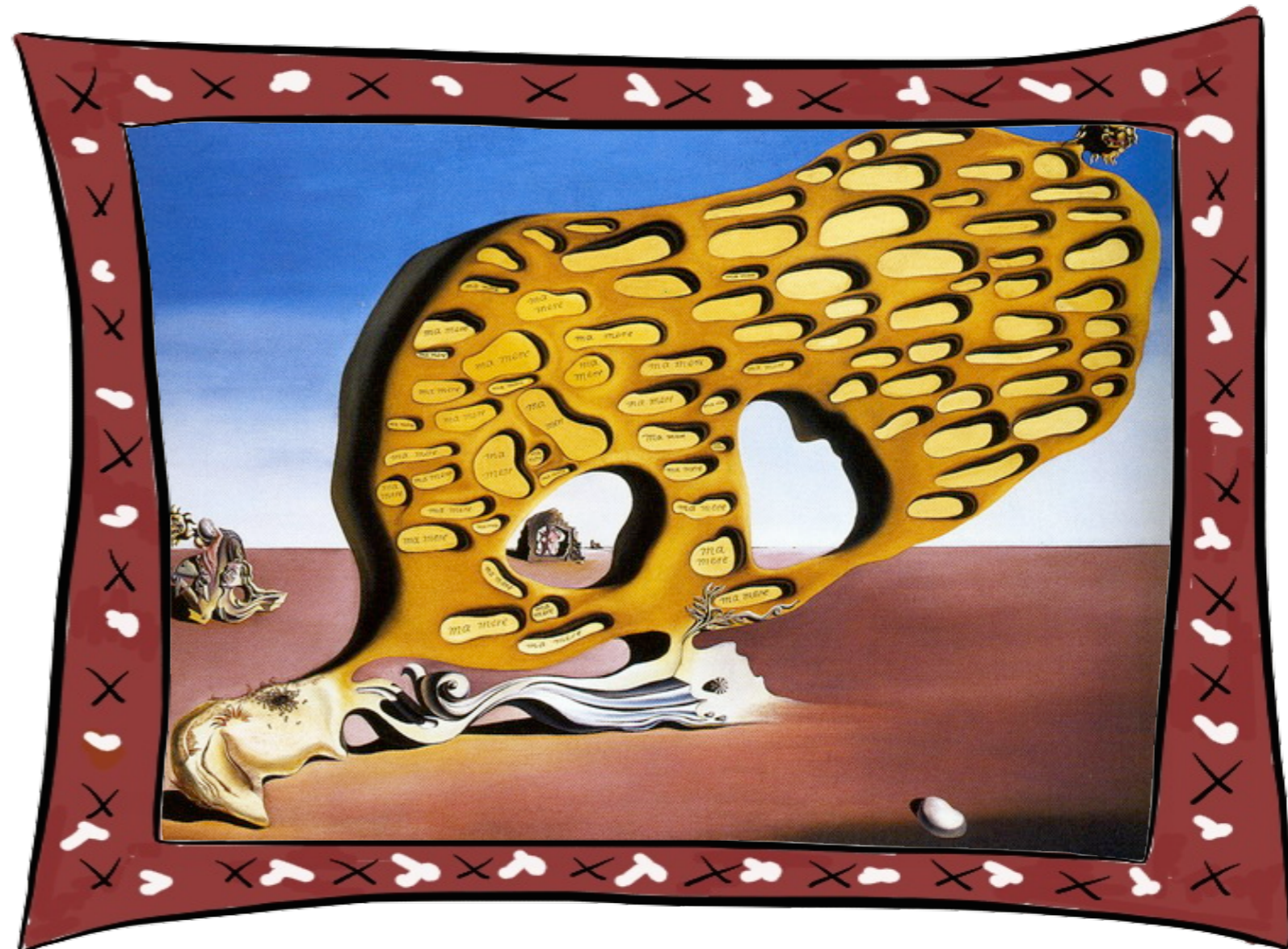


Picasso le muestra algunos de sus cuadros de cubistas y Dalí queda tan impresionado con ellos que, tras este encuentro, decide probar su estilo de pintura **pintando sus propios cuadros cubistas**.

Naturaleza muerta al claro de luna (1927) es un cuadro de estilo cubista.

En 1929, y a través del gran pintor Joan Miró, **establece contacto con el grupo de pintores surrealistas que estaba asentado en París**. Después de un tiempo de diversos contactos, le aceptan en el grupo. Este hecho le facilita que sus cuadros comiencen a darse a conocer en Francia.

En esta época Dalí dedica el cuadro titulado **“El enigma del deseo”** (abajo) a su madre. En él podemos ver, en el centro de un paisaje desértico, una gran roca amarilla con dos grandes agujeros. Y en ella numerosas cavidades en las que está escrito "ma mère", que en francés significa, "mi madre".



En el verano de ese año, en Cadaqués, **conoce al amor de su vida, Gala**, una mujer de origen ruso y 11 años mayor que él. Dalí se enamora locamente de ella.

*Amo a Gala más que a mi madre,
más que a mi padre, más que a
Picasso y más, incluso, que al
dinero.*



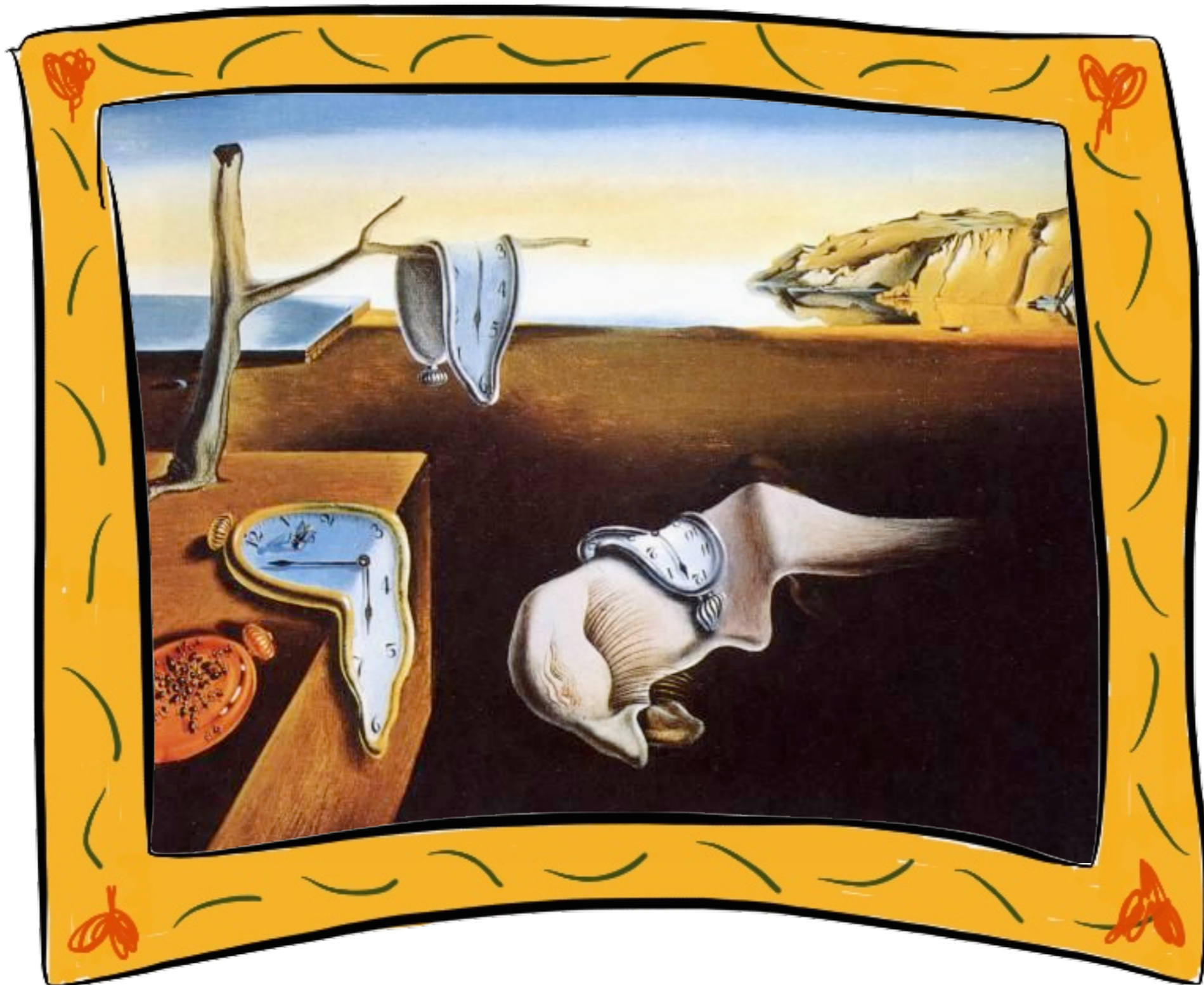
En 1929 realiza **su primera exposición individual** en la que ya se puede contemplar su estilo propio, único y muy personal.

Es a partir de entonces cuando comienza la consagración de Dalí como pintor, ya que se encuentra completamente integrado en el estilo surrealista que impregnará toda su obra.

Este cuadro se titula El hombre invisible (1933) y en él Dalí pinta una serie de formas que hacen creer al espectador que ve un hombre que realmente no ha pintado.



El cuadro **“La persistencia de la memoria”**, pintado en 1931, nos muestra sus famosos relojes blandos. Estos relojes son uno de los elementos más característicos de la pintura de Dalí y le acompañarán en otros cuadros.



En 1934 **se casa con Gala**. Los dos amantes ya no se separarían nunca.

Llamo a mi esposa: Gala,
Galuska, Gradiva; Oliva por lo
oval de su rostro y el color de su piel;
Oliveta, diminutivo de la oliva; y sus
delirantes derivados: Olíueta,
Oríueta, Buríbeta, Buríueta,
Síliueta, Solíbubuleta,
Olíburíbuleta, Cíueta,
Líueta.



Dalí continúa pintando, creando y realizando exposiciones en Estados Unidos, en Francia, en España y en Reino Unido.

Dalí es muy excéntrico, extravagante, y raro en todo lo que hace. Por ejemplo, en 1936 participa en una exposición en Londres e imparte una conferencia vestido con un traje de buzo, con la escafandra y todo.

Simplemente estoy mostrando cómo me sumergo profundamente en la mente humana.



Y crea dos de sus piezas más conocidas: **el original teléfono-langosta** y **el sofá de los labios de Mae West**, la célebre actriz a quien Dalí encontraba fascinante. Fijáos bien la forma que tiene el sillón.



En la cima de su carrera



En 1940, para escapar de la Segunda Guerra Mundial, **Dalí y Gala viajan a Estados Unidos**, donde se quedan a vivir durante 8 años.

A lo largo de su vida y debido a su gran creatividad, Dalí **comienza muchos proyectos** que al final no puede finalizar. Uno de ellos es el guión de una película para los hermanos Marx que se iba a titular “Girafas en ensalada de lomos de caballo”.

Así mismo, Walt Disney le contrata para que le ayude en la producción de su película de dibujos animados titulada “Destino” que quedó sin terminar.



Su participación en el mundo cinematográfico fue tal que trabajó con el director de cine Alfred Hitchcock en una de sus películas. Durante esta época, Dalí además de pintar sus cuadros, también trabaja tanto en el diseño de joyas como en el diseño de vestuarios y decorados para diversas óperas y ballets representados en el Teatro de Nueva York. Además, colabora en la ilustración de varios libros.

En **1949 Dalí y Gala vuelven a España** para continuar viviendo en Cataluña.

La tentación de San Antonio (1946), donde se ve al santo luchar contra las tentaciones que se le aproximan.



A partir de 1960, Dalí se embarca en **un gran proyecto** que le llevaría muchos años de trabajo, **el Teatro-Museo Dalí**: un museo sobre su obra, levantado en el edificio del antiguo Teatro Municipal de Figueras.

La reforma del teatro para albergar su museo le costará a Dalí nada menos que 14 años de trabajo.

He elegido este teatro para mi museo porque está en la ciudad donde nací, porque está justo delante de la iglesia donde fui bautizado y porque es donde hice mi primera exposición de pintura.





Este es el cuadro titulado **“Cristo de San Juan de la Cruz”** de 1951, uno de los cuadros más representativos de la etapa llamada místico-nuclear de Dalí.

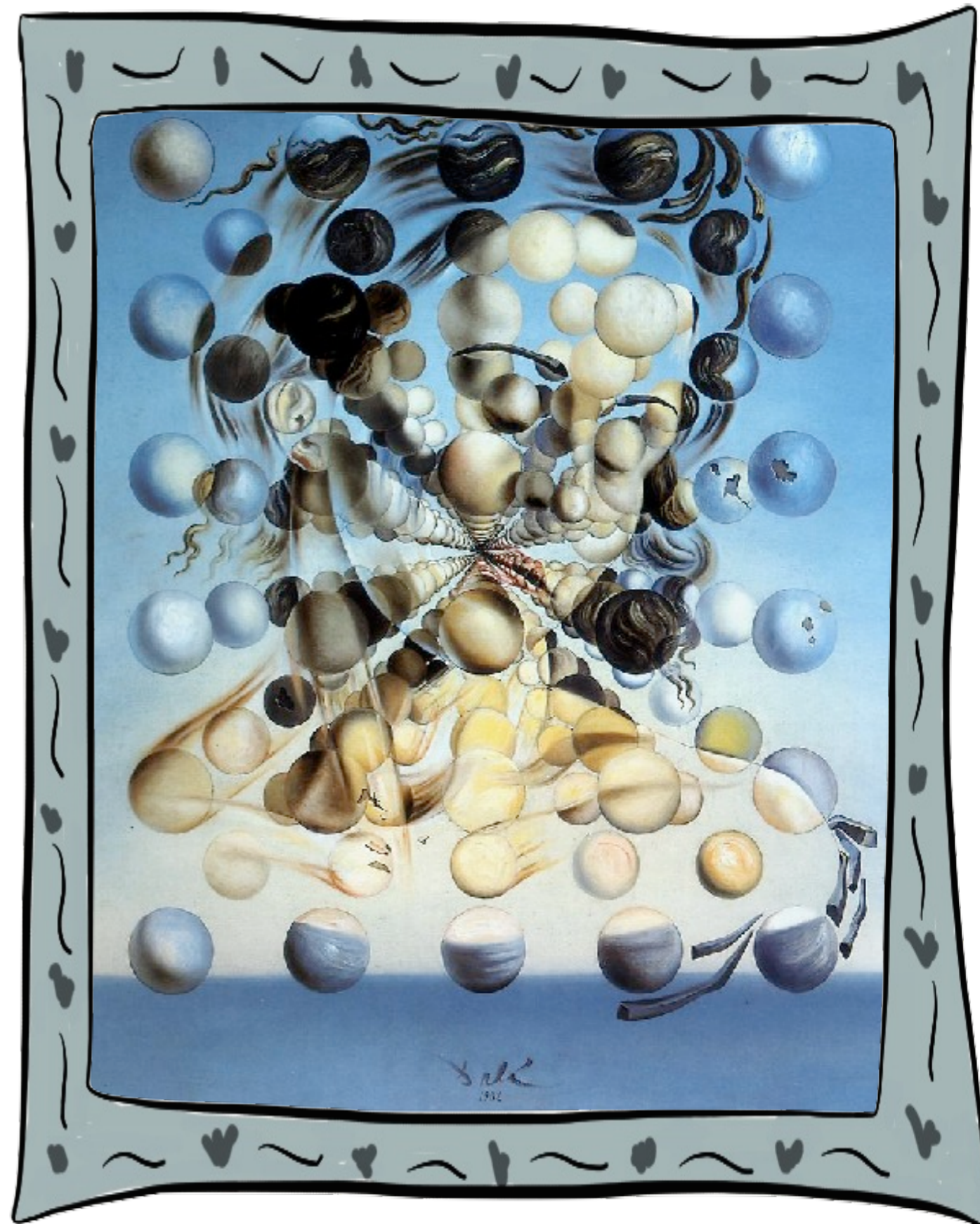
Dalí afirma que quiere pintar el Cristo más hermoso de cuantos nadie haya pintado. Y muchos piensan que con esta pintura lo ha logrado.

Este otro es uno de los muchos retratos donde Dalí pinta a su mujer y musa, Gala.

La imagen de Gala está formada casi en su totalidad por esferas. En el centro de la imagen, las esferas están distribuidas como átomos de una red cristalina que confluyen en la boca.

Como veis Dalí innova en todo lo que hace, crea diversas formas de expresión completamente nuevas para su época.

Galatea de las esferas (1952) es uno de los retratos más famosos que Dalí hizo de Gala.



Entre otros muchos proyectos, en 1969 **diseña el logo de Chupa Chups**. Sí, esos caramelos redondos que sujetamos con un palito y que todavía podemos comprar hoy en día. Y.... ¿sabéis que sólo tardó 1 hora en realizar el logo...?

Para ello, usa un único color rojo sobre un fondo amarillo, envolviendo el nombre de Chupa Chups en una especie de flor. Su mejor idea fue colocar el logotipo en la parte superior del envoltorio, para que así se viera mejor el nombre.

Desde entonces el logotipo de los famosos Chupa Chups apenas ha variado.



Durante ese mismo año, Dalí trabaja como creativo durante los preparativos del **festival de Eurovisión** que se celebra en Madrid (el festival de música europeo que hoy en día aún se sigue celebrando).

Para ello, diseña una serie de imágenes y logotipos para la televisión y, además, una escultura que se expuso en el centro del escenario durante toda la gala.



Creando hasta el final



Dalí continúa pintando, escribiendo, ilustrando y, sobre todo, **explorando nuevos campos**, como la holografía artística: una técnica avanzada de fotografía para crear imágenes en 3 dimensiones, pero aplicada a la pintura.

También sigue trabajando sin parar en su teatro-museo, en Figueras.



En 1980, el museo Tate Gallery de Londres, uno de los más importantes del mundo de arte moderno, realiza una gran exposición con 250 cuadros suyos.

Dos años más tarde **muere su mujer, Gala**, lo que le produce una inmensa tristeza, ya que Dalí siempre ha estado muy enamorado y muy unido a ella.



Durante los últimos años de su vida, **Dalí se encuentra ya muy enfermo**. A pesar de ello, siempre cuenta con el cuidado necesario, el cariño y el respeto de todos, ya que todo el mundo ve en él, lo que tanto había soñado ser: un auténtico genio.

El 23 de enero de **1989, Salvador Dalí muere** escuchando su música favorita “Tristán e Isolda” del compositor alemán Richard Wagner.

En su testamento, y para evitar problemas, Dalí cede al Estado Español toda su obra, nombrándole heredero universal.



Fin

Por favor, coméntanos qué te ha parecido el libro.

Puedes decir lo que más te ha gustado, lo que menos te ha gustado. Qué tipo de libros te gustaría leer la próxima vez. O simplemente dinos “hola”.

Gracias por compartir tus ideas.

El equipo de Editorial Weeble

Sobre los derechos de imágenes de las obras reproducidas.

Las reproducciones de los cuadros de Salvador Dalí se han extraído de Internet sin poder conocer el origen de la fotografía, y se incluyen acogiéndose al derecho de cita con fines docentes que se encuentra reconocido por el **artículo 10 del Convenio de Berna para la Protección de las Obras Literarias y Artísticas**, considerándose lícitas las citas tomadas de una obra que se haya hecho lícitamente accesible al público.

En el ámbito de la Unión Europea, **la Directiva 2001/29/CE**, relativa a la armonización de determinados aspectos de los derechos de autor y derechos afines a los derechos de autor en la sociedad de la información, reconoce el derecho de cita con fines docentes en su artículo 5.3:

a) *“Cuando el uso tenga únicamente por objeto la ilustración con fines educativos o de investigación científica, siempre que, salvo en los casos en que resulte imposible, se indique la fuente, con inclusión del nombre del autor, y en la medida en que esté justificado por la finalidad no comercial perseguida”*

Real Decreto Legislativo 1/1996, de 12 de abril, por el que se aprueba el texto refundido de la Ley de Propiedad Intelectual, regula el derecho de cita en su artículo 32, apartado primero, estableciendo lo siguiente:

“Es lícita la inclusión en una obra propia de fragmentos de otras ajenas de naturaleza escrita, sonora o audiovisual, así

como la de obras aisladas de carácter plástico o fotográfico figurativo, siempre que se trate de obras ya divulgadas y su inclusión se realice a título de cita o para su análisis, comentario o juicio crítico. Tal utilización sólo podrá realizarse con fines docentes o de investigación, en la medida justificada por el fin de esa incorporación e indicando la fuente y el nombre del autor de la obra utilizada”.

OTROS LIBROS PUBLICADOS

Mi primer viaje al Sistema Solar

Viaje a las estrellas

La guerra de Troya

El descubrimiento de América

Amundsen, el explorador polar

Atlas infantil de Europa

Atlas infantil de América del Sur

Mi primer viaje a las galaxias

Descubriendo a Mozart

Aventuras y desventuras de una gota viajera

La Historia y sus historias

Visitando las pirámides con Bennu

Cocina a conciencia

Descubriendo a van Gogh

Apolo 11, objetivo la Luna

El lazareto de Tormes

Con nuestros libros queremos hacer una educación más divertida,
alegre y al alcance de todos.

¿Nos ayudas a conseguirlo?

<http://editorialweeble.com/colabora-con-nuestro-proyecto/>

Donate



Descubriendo a Dalí



© 2014 Editorial Weeble

Autor: Fernando G. Rodríguez fernando@editorialweeble.com

Ilustraciones: Fernando G. Rodríguez

Corrección de estilo: M^a Jesús Chacón

<http://editorialweeble.com>

Madrid, España, julio 2014



Licencia: Creative Commons Reconocimiento-
NoComercial-CompartirIgual 3.0

<http://creativecommons.org/licenses/by-nc-sa/3.0/es/>