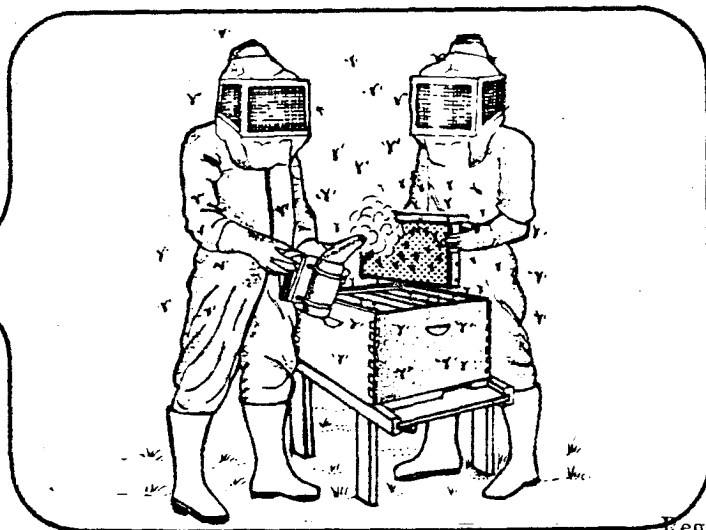


SENAD

FORMACION ABIERTA Y A DISTANCIA



SENA
Regional Antioquia - Choc
BIBLIOTECA AGROPECUA

MANEJO DE LA COLMENA

CARTILLA 4

Publicación de prueba para control calidad del
material didáctico _____



SENAD



MANEJO DE LA COLMENA

**EN LA ELABORACION DE ESTA
CARTILLA COLABORARON:**

MECANOGRAFIA:

EMPRESA COMERCIAL DIDACTICA (SERVISENA)

**CORRECCION DE REDACCION, SINTAXIS Y
GRAMATICA:**

JESUS ALBERTO SERNA M.

DIBUJO:

MARTA MONICA RESTREPO T.

TERESITA ARISTIZABAL DE B.

CONTROL CALIDAD:

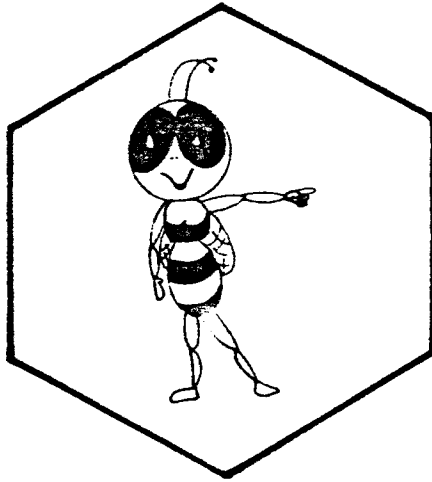
ANTONIO JOSE LOPEZ DE MESA

COLABORACION TECNICA:

GUSTAVO ADOLFO ORTIZ

ELABORACION Y COORDINACION GENERAL:

ALEJANDRO DE FRUTOS CIS



AMIGO LECTOR

En esta cartilla le explicaremos:

Cuál: Es el equipo de apicultor

Qué: Hacer con el cajón que prepara para las abejas

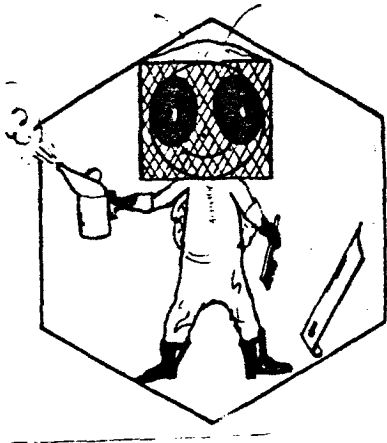
Dónde: Ubicar ese cajón

Cómo: Llenarlo de abejas

De Qué: Manera manejarlo para obtener los productos de que tanto hablamos

Es sin duda este el momento más importante del curso, ya que usted casi está listo para entrar en contacto directo con las abejas.

Acuda a la práctica que le ofrecemos de cómo manejar una colmena, es importante.



I. EQUIPO Y HERRAMIENTAS DEL APICULTOR

Este es un tema muy importante y para el cual le pedimos mucha atención.

Cuando trabajamos con las abejas, lo más importante es no dejarnos picar, y la forma de evitarlo es utilizando ropa para proteger al máximo cada zona delicada de nuestro cuerpo.

No es ningún hecho de heroísmo trabajar sin ropa de protección; los buenos apicultores utilizan "cavaca" y "guantes", que pasamos a describir:

- - **LA CAVACA:** Puede comprarse o fabricarse, y consiste simplemente en una malla que aleje a las abejas de nuestra cabeza. (Ver Fig. N

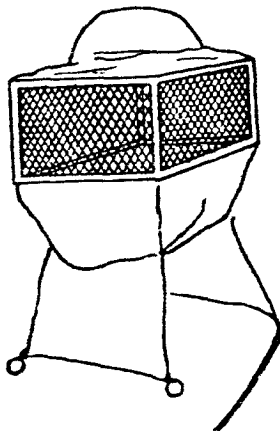


FIG. I

- b- LOS GUANTES:** Deben ser especiales para apicultura, ya que traen un trozo más de tela y se cierran al antebrazo con un elástico. (Ver fig. N° 2).

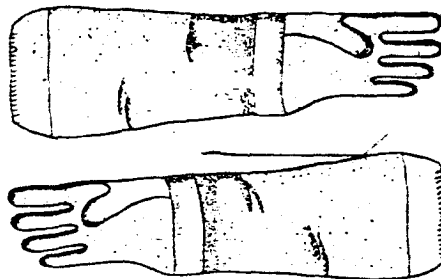


FIG. 2

- c-** Es conveniente acompañar estos elementos con **EL OVEROL** que tenga elásticos en las botas para que cierre bien contra el zapato, y también en las mangas, para evitar así que las abejas puedan entrar por esos huecos. También es preferible que lleve cierre en lugar de botones, para cerrarlo herméticamente. Tiene que ser de color blanco o lo más claro posible, ya que ese color irrita menos a las abejas. (Ver fig. N° 3)

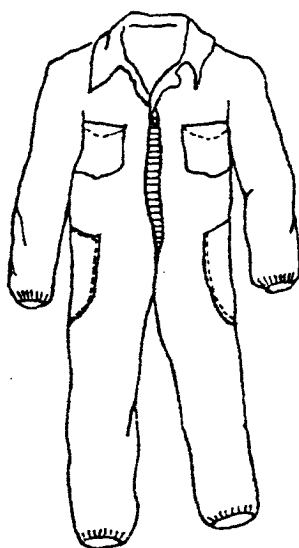


FIG. 3

NOTA

Cualquiera de los tres elementos que nombramos, se pueden adquirir en el mercado. En el curso de modistería F.A.D. del SENA, se incluye un molde para confeccionar dicho overol.

4

En cuanto a la careta y los guantes, le aconsejamos adquirir los merciales, puesto que son el resultado de muchas mejoras, y si es conveniente estar muy bien protegido cuando se es un principiante en Apicultura.

En caso de que no tenga overol, puede trabajar con una camisa, simple de color claro, lo más gruesa posible, de manga larga, y unos pantalones que pueden ser bluyines de tela gruesa, con bandas elásticas para amarrar las botas y las mangas. Sobre esta indumentaria deben utilizarse los guantes y la careta.

Le aconsejamos que utilice overol, tiene muchas ventajas y su costo es mínimo comparado con su utilidad.

d- **EL AHUMADOR:** Es el elemento fundamental para el trabajo en colmenas, el cual consiste en un fuelle que, alimentado de combustible vegetal, hojas, ramas, madera podrida, etc., produzca humo blanco y tibio. Esta herramienta debe ser comprada, (no es muy costosa (ver fig. N° 4)

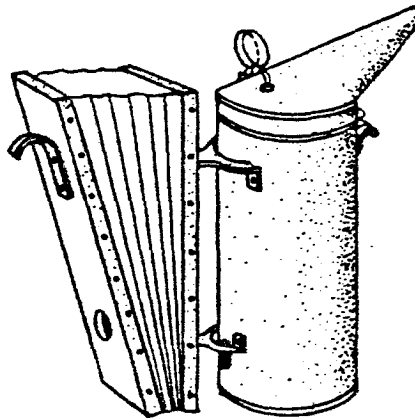


FIG. 4

- e- **LA PALANCA :** Es una herramienta metálica que puede ser diseñada y fabricada a gusto del apicultor. Se utiliza para abrir las colmenas, separar los cuadros que las abejas pegan con propóleo y, a medida que vaya cogiendo práctica, le encontrará muchos usos, hasta para quitar aguijones de la piel. (Ver fig. N° 5)

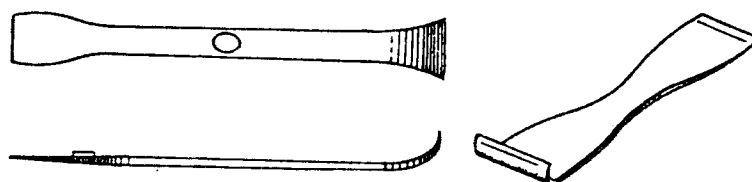


FIG. 5

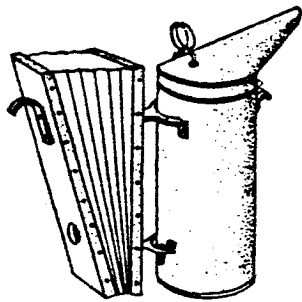
- f- **EL CEPILLO:** Consiste en un cepillo liviano, de cerda suave, para barrer las abejas de los panales. (ver fig. N° 6)



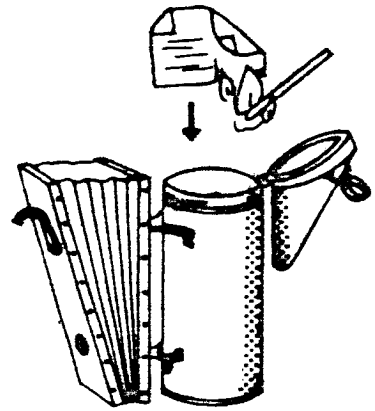
FIG. 6

- g- **LOS DIEZ MANDAMIENTOS :** El Apicultor lleva un cajón con herramientas, fácil de transportar, provisto con una serie de elementos que le pueden ser útiles para el manejo de la colmena. Esos útiles son:

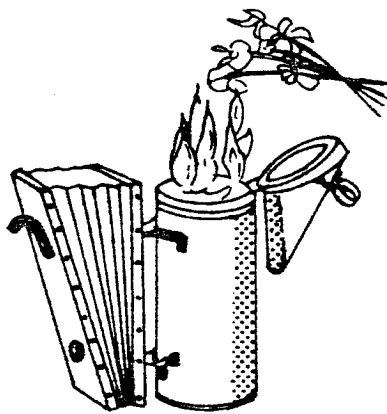
1. El ahumador
2. La palanca
3. El cepillo
4. El cuchillo
5. Los fósforos
6. Combustible para el ahumador (el que usted prefiera)
7. El martillo
8. Los clavos
9. La tenaza



1. COMO ENCEKDER EL AHUMADOR



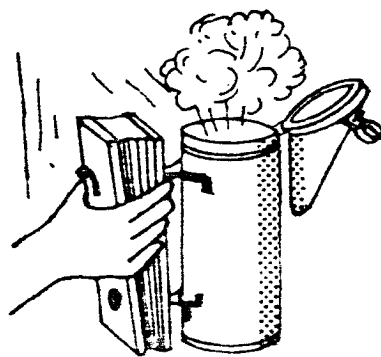
2. INICIAR LA COMBUSTION



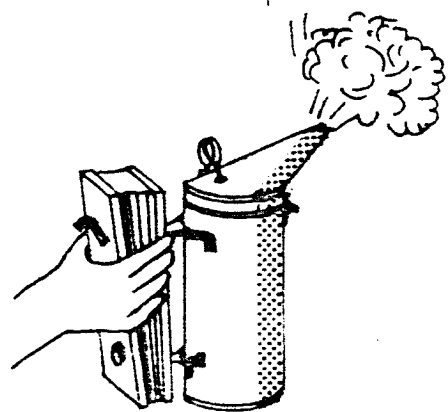
3. AGREGAR HOJAS Y RAMAS SECAS



4. PARA ENFRIAR EL HUMO AGREGAI HOJAS VERDES



5. APAGAR EL FUEGO



6. EL HUMO DEBE SER BLANCO Y TIENE

2. COMENZANDO A SER APICULTOR

EL CAJON QUE PREPARO PARA LAS ABEJAS: En la cartilla N° 3 le decíamos cómo obtener o fabricar un cajón para criar las abejas; usted ya debe haber decidido qué clase va a utilizar. Y si ya lo tiene, pronto su pregunta será dónde lo va a ubicar.

Hay que tener en cuenta para esta labor una serie de detalles que pasamos a enumerar:

ORIENTACION: ¿Hacia dónde colocar la salida de las abejas o piquera?

Si su finca está cerca de un camino, jamás deberá ser colocada la colmena cerca de éste. Correría peligro la gente que pase por él.

Lo más lejos posible de la casa y debe dotársele de sombra suficiente, pero no demasiado.

Lejos de los corrales, o de lugares frecuentados por animales domésticos que pueden irritar a las abejas.

Debe pensar en los vientos y orientar la parte de atrás de la colmena hacia ellos, así ayudará a las abejas a aterrizar sobre la plancha de vuelo.

Si usted eligió mal el lugar, las abejas se lo demostrarán abandonando el cajón que usted les preparó.

Una vez elegido el sitio, debe elegir la parte más seca, y colocará la colmena encima de una base que puede ser de madera o material.

AUTOPRUEBA I

De las siguientes condiciones que se dan a continuación, usted debe seleccionar aquellas que son favorables para la instalación de sus colmenas.

- a. Las colmenas deben instalarse a menos de 100 metros de su casa para así facilitar su manejo.
- b. Las colmenas deben ubicarse de manera que el viento choque con la parte posterior de la colmena.
- c. Las colmenas deben ubicarse en sitios un poco sombreados
- d. Las colmenas deben ubicarse en sitios altos para que las abejas puedan ver dónde están las flores.
- e. Se deben ubicar las colmenas en lugares distantes, por lo menos a 200 metros de viviendas y vías públicas como caminos y carreteras.

3. TRES FORMAS DE LLENAR EL CAJON QUE PREPARO PARA LAS ABEJAS:

a- **RECOGIENDO UN ENJAMBRE;** que encontró en su casa o en la de algún vecino. En la cartilla N° 1 le definimos lo que es un enjambre y sus características. Ahora basta con sacudir la rama dentro del cajón y, una vez que la reina esté dentro, todas las abejas en fila la seguirán y llenarán su cajón.
(ver fig. N° 7)

b- **HACIENDO UN TRASIEGO;** de una colmena rústica o natural que sepamos dónde encontrarla. Podemos pasarla a nuestro cajón, cortando sus panales y fijándolos en nuestros cuadros.

c- **COMPRANDO LAS ABEJAS;** de algún apicultor conocido.



ENJAMBRE

SACUDIR EL ENJAMBRE

SACUDIR EL ENJAMBRE DENTRO DE LA COLMENA

ETAPAS EN EL TRABAJO DE RECOGER UN ENJAMBRE

FIG. 7

Lo más práctico para un principiante, es esperar la aparición de un enjambre, los cuales no faltan todos los años en los períodos de reproducción de las abejas. Recuerde que en este momento las abejas no son agresivas.

El trasiego no es aconsejable para un principiante, ya que el cortar los panales irrita mucho a las abejas.

Ya tenemos el cajón lleno de abejas y ubicado en el lugar que elegimos. Ahora, hagamos nuestra primera visita de inspección a la colmena.



4. MANEJO DE LA COLMENA

4.1 COMO ABRIR UNA COLMENA

Este tema es el más delicado y sin duda tendríamos que repetir mucho de lo que ya hemos hablado, pero lo hacemos con el fin de asegurar sus conocimientos.

Dividamos en pasos el proceso que se debe seguir:

a. PRIMER PASO. Tener en cuenta los siguientes detalles:

NUESTRO EQUIPO: Careta, guantes y overol. Revise hasta el cansancio cada rincón de su vestimenta. ¿Está seguro de que no hay agujeros?, entonces siga adelante.

b. SEGUNDO PASO: El ahumador. ¿Lo prendió? ¿El humo es blanco tibio? ¿Es suficiente el combustible que lleva? No se olvide de que puede apagarse mientras trabaja.

- c. **TERCER PASO:** ¿Lleva en su cajón los diez mandamientos del Apicultor?... ¿y el antialérgico?

Bien, emprenda su camino hacia la colmena con paso seguro y mantenga siempre el ahumador encendido.

- d. **CUARTO PASO:** Acérquese a la colmena por la parte de atrás, nunca frente a la piquera o línea de vuelo de las abejas; éstas, al chocar con usted, pueden irritarse.

Evite realizar movimientos bruscos; estos deben ser tan suaves como le sea posible, evite choques, golpes, etc.

- e. **QUINTO PASO:** Ahumar la piquera lentamente al costado, no hacia dentro, por un lapso de uno o dos minutos aproximadamente.

- f. **SEXTO PASO:** Levantar el techo lentamente.

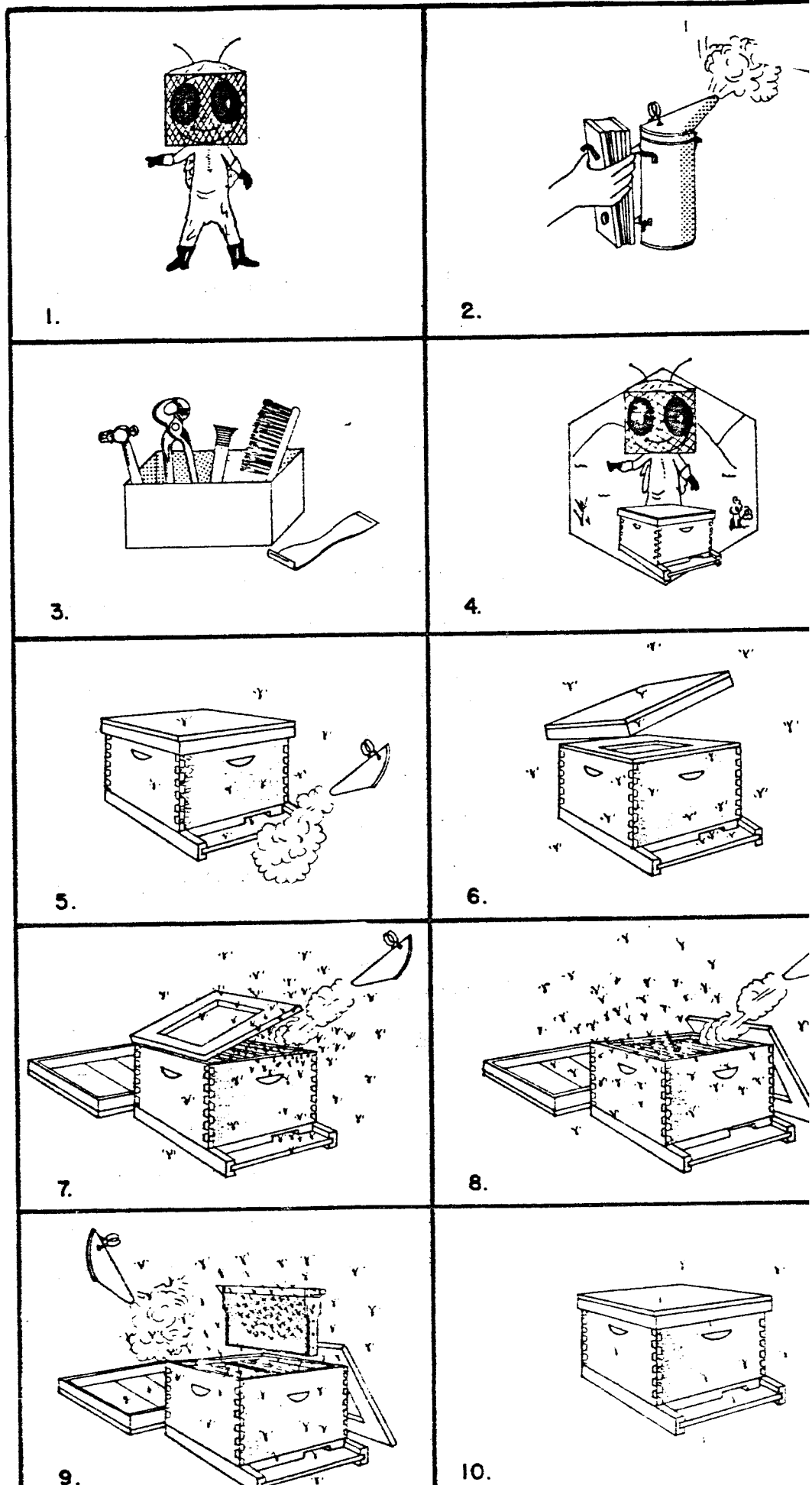
- g. **SEPTIMO PASO:** Levantar la entretapa y ahumar lentamente un poco; luego, bajar la entretapa otra vez, esperar un momento para que las abejas sientan el humo, crean que hay incendio, se llenen de miel y se les dificulte así el picar.

- h. **OCTAVO PASO:** Levante y retire la entretapa, ahúme lentamente por encima de los cuadros, y ya está usted dentro de la colmena.

- i. **NOVENO PASO:** Con la palanca, muy lentamente, separe un cuadro y levántelo. Usted está en busca de huevos del día para verificar la presencia de la reina; o si quiere y cree poder encontrarla, puede buscarla; pero esta práctica es preferible que la haga con alguien de experiencia, pues lleva algo de tiempo coger la práctica.

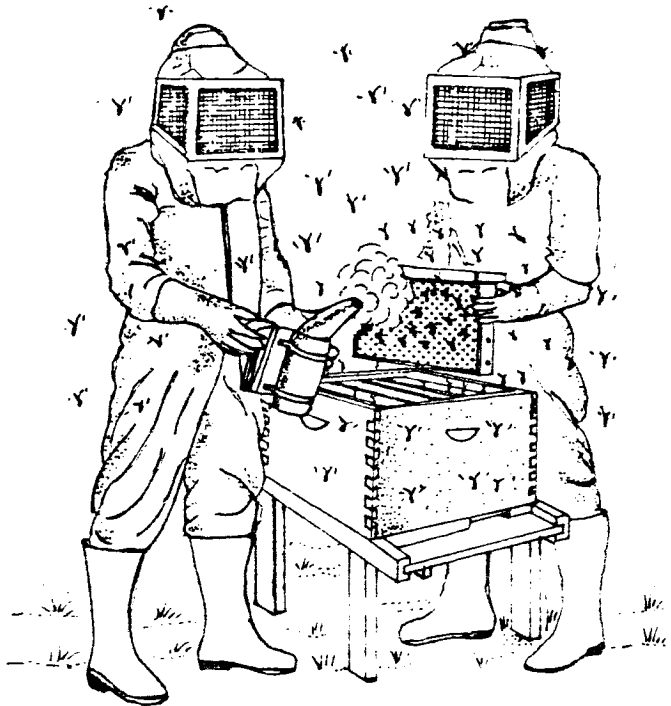
- j. **DECIMO PASO:** Una vez satisfecha la labor anterior, coloque lentamente el cuadro en el mismo lugar y coloque la entretapa y el techo como estaban cuando usted llegó.

DIEZ PASOS A SEGUIR PARA ABRIR UNA COLMENA STANDARD



5. SUS PRIMERAS PICADURAS

Las primeras picaduras son siempre las más dolorosas; los apicultores se acostumbran a ellas, y según parece el veneno de abeja es muy bueno para el reumatismo y la artritis, así que por lo menos pensamos en la parte positiva, y con ello, cuando viejos no sufriremos ninguna de estas enfermedades.



CONSEJO:

No trabaje solo con la colmena. Sin duda hay algún otro alumno F.A.D. que lo acompañe en su primera inspección.

La segunda persona puede mantener ahumada la colmena, cosa que facilitará mucho la labor.

RESUMEN

1. El equipo del Apicultor comprende:
 - Careta
 - Guantes
 - Overol

2. Las herramientas que utilizará en el manejo de la colmena son:
 - Ahumador
 - Palanca
 - Cepillo

3. En la caja del Apicultor no pueden faltar:
 - Ahumador
 - Palanca
 - Cepillo
 - Fósforos
 - Cuchillo
 - Combustible para el ahumador
 - Martillo
 - Clavos
 - Tenazas
 - Antialérgico

4. El cajón de las abejas se puede llenar siguiendo tres caminos
 - Por enjambres
 - Por trasiego
 - O comprando abejas

5. Para abrir una colmena, deben tenerse en cuenta los siguientes pasos:
- El equipo del Apicultor: Careta
Guantes
Overol
 - Ahumador
 - Los diez mandamientos
 - Llegar a la colmena tranquilamente y sin ruido
 - Ahumar piqueras
 - Levantar el techo
 - Ahumar debajo de la entretapa
 - Retirar la entretapa y ahumar los cuadros por encima
 - Retirar el cuadro deseado
 - Cerrar nuevamente con tranquilidad y abandonar el lugar
6. Jamás trabajar solo; lo ideal son dos personas, de las cuales una ahúma y la otra manipula.

RESPUESTA DE LA AUTOPRUEBA

AUTOPRUEBA I

b, c, e



INDICE

	Pá
Introducción	
1. Equipo y herramientas del Apicultor	2
a. La Careta	2
b. Los Guantes	3
c. El Overol	3
d. El Ahumador	4
e. La Palanca	5
f. El Cepillo	5
g. Los Diez Mandamientos	5
2. Comenzando a ser Apicultor	6
Autopueba 1	6
3. Tres formas de llenar el cajón que preparó para las abejas.	
a. Recogiendo un enjambre	
b. Haciendo un trasiego	
c. Comprando las abejas	
4. Manejo de la colmena	1
4.1. Cómo abrir una colmena	1
5. Sus primeras picaduras	1
Resumen	1
Respuesta a la autopueba	1