

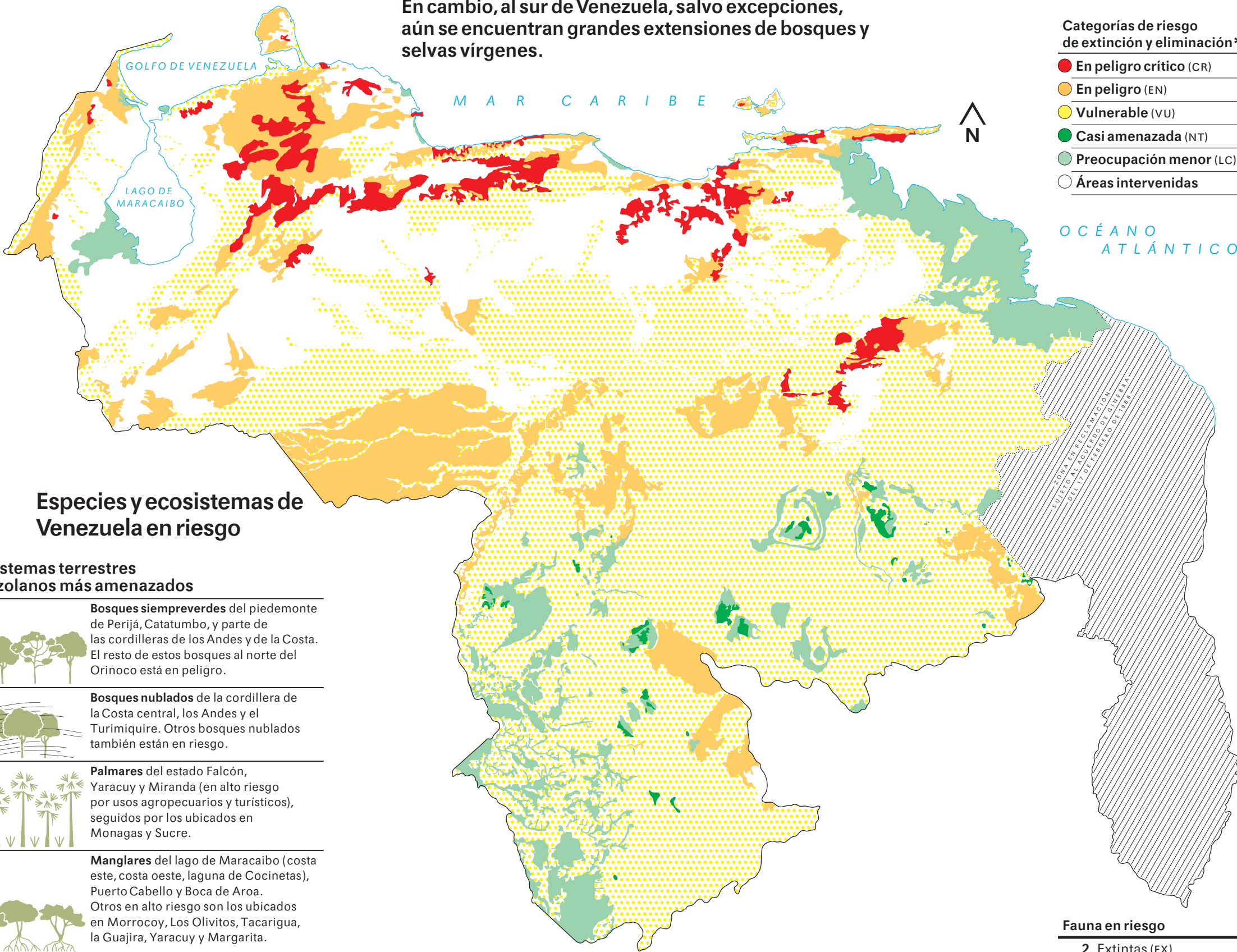


# Comprendiendo a Venezuela

## PROBLEMAS AMBIENTALES

Las amenazas que afectan el ambiente en nuestro país varían de acuerdo a cada región. En general, los ecosistemas más afectados son los que se ubican en las cordilleras de la Costa y de los Andes, la franja costera y la cuenca del lago de Maracaibo. Esto debido a su densidad poblacional y a su intensa dinámica económica.

En cambio, al sur de Venezuela, salvo excepciones, aún se encuentran grandes extensiones de bosques y selvas vírgenes.



### Categorías de riesgo de extinción y eliminación\*

- En peligro crítico (CR)
- En peligro (EN)
- Vulnerable (VU)
- Casi amenazada (NT)
- Preocupación menor (LC)
- Áreas intervenidas

### Especies y ecosistemas de Venezuela en riesgo

#### Ecosistemas terrestres venezolanos más amenazados

**Bosques siempreverdes** del piedemonte de Perijá, Catatumbo, y parte de las cordilleras de los Andes y de la Costa. El resto de estos bosques al norte del Orinoco está en peligro.

**Bosques nublados** de la cordillera de la Costa central, los Andes y el Turimiquire. Otros bosques nublados también están en riesgo.

**Palmares** del estado Falcón, Yaracuy y Miranda (en alto riesgo por usos agropecuarios y turísticos), seguidos por los ubicados en Monagas y Sucre.

**Manglares** del lago de Maracaibo (costa este, costa oeste, laguna de Cocinetas), Puerto Cabello y Boca de Aroa. Otros en alto riesgo son los ubicados en Morrocoy, Los Olivitos, Tacarigua, la Guajira, Yaracuy y Margarita.

**Bosques semicaducifolios** del norte del Orinoco, donde todas las formaciones remanentes se clasifican en peligro crítico.

**Bosques caducifolios** de Zulia, Falcón, Trujillo, Vargas y el oriente del país, califican como en peligro crítico; y el resto al norte del Orinoco también están amenazados. En Barinas han sido eliminados.

**Bosques ribereños** de Barinas, Cojedes y Portuguesa, mientras que los restantes al norte del Orinoco están en peligro.

**Arbustales espinosos** de Lara, Vargas, Miranda y Sucre (en peligro crítico), y todos los restantes en peligro.

**Herbazales** de las sabanas de Barinas y de los llanos orientales. Gran parte de las formaciones vegetales de sabanas originales han sido alteradas drásticamente.

**Sabanas arbustivas y arboladas** de Barinas, Cojedes, Portuguesa y Carabobo. En Trujillo, Táchira y Zulia esta formación vegetal ha sido eliminada.

Basado en Rodríguez y colaboradores (2010).

En Venezuela se han reportado 748 especies animales en riesgo, incluyendo 4 extintas, 23 en peligro crítico, 59 en peligro, 116 vulnerables y 138 casi amenazadas. Con respecto a las plantas existen 1 598 especies amenazadas, de las cuales 341 se consideran en una situación más grave.

Las actividades que dañan directamente el ambiente están relacionadas con factores socioeconómicos que afectan a los seres vivos. Asimismo, actitudes como el consumo desmedido e irresponsable de recursos, la falta de conciencia ambiental y la poca prioridad que se le otorga a los temas ambientales, debilitan el desarrollo de programas para revertir esta tendencia.

Los factores de mayor impacto ambiental están vinculados con la destrucción y modificación de ambientes naturales por urbanismo o prácticas agrícolas, ganadería, incendios, y la contaminación de espacios terrestres y acuáticos. Junto a los fenómenos asociados al cambio climático, estas amenazas afectan la biodiversidad.

La explotación irracional de recursos, la deforestación de bosques, la caza y la pesca excesivas, junto con el comercio ilegal de animales y plantas, así como la presencia de especies introducidas, se suman a este conjunto de situaciones adversas.

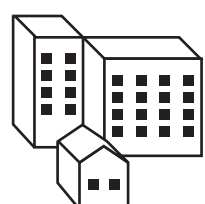
#### Fauna en riesgo

- 2 Extintas (EX)
- 2 Extintas a nivel regional (ER)
- 23 En peligro crítico (CR)
- 59 En peligro (EN)
- 116 Vulnerable (VU)
- 138 Casi amenazadas (NT)
- 408 Datos insuficientes (DD)

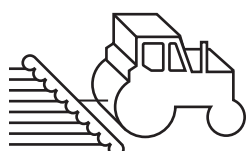
#### Flora en riesgo

- 2 Probablemente extintas (EX)
- 54 En peligro crítico (CR)
- 74 En peligro (EN)
- 211 Vulnerable (VU)
- 357 Casi amenazadas (NT)
- 593 Preocupación menor (LC)
- 128 Datos insuficientes (DD)

Basado en Llamozas y colaboradores (2003), Rodríguez y Rojas Suárez (2008).



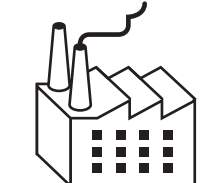
Las construcciones mal planificadas (urbanismos, carreteras, represas) eliminan o fragmentan los ambientes naturales.



Las prácticas agrícolas y ganaderas no sostenibles crecen a expensas de las áreas silvestres y contaminan los suelos y el agua.



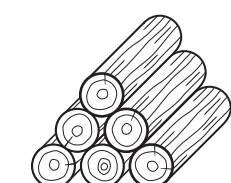
Los incendios forestales eliminan cada año hectáreas de ambientes naturales y deterioran los suelos.



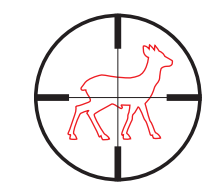
Los desechos industriales y urbanos destacan entre los principales factores de contaminación de las aguas.



El cambio climático es la amenaza potencial más grave que enfrenta toda la biodiversidad actualmente.



La deforestación destruye valiosos ambientes y su biodiversidad, disminuye la producción de oxígeno y elimina sumideros de carbono.



La caza y pesca excesivas amenazan innumerables especies, y ponen en riesgo la seguridad alimentaria.



El comercio ilegal de plantas y animales es el mercado negro más lucrativo después de las armas y las drogas, y afecta a cientos de especies.



Las especies introducidas depredan y desplazan a las nativas, ocasionando su disminución y eventual extinción.

\* **En peligro crítico (CR):** una especie o un ecosistema se considera CR cuando enfrenta un riesgo extremadamente alto de desaparecer en el futuro inmediato. En el caso de especies, se refiere a una probabilidad de extinción mayor a 50% en 10 años y, para ecosistemas, un riesgo de eliminación mayor a 80% en 50 años.

**En peligro (EN):** una especie o un ecosistema se considera EN cuando enfrenta un riesgo muy alto de desaparecer en el futuro cercano. En el caso de especies, se refiere a una probabilidad de extinción mayor a 20% en 20 años y, para ecosistemas, un riesgo de eliminación mayor a 50% en 50 años.

**Vulnerable (VU):** una especie o un ecosistema se considera VU cuando enfrenta un riesgo alto de desaparecer en el futuro mediano. En el caso de especies, se refiere a una probabilidad de extinción mayor a 10% en 100 años y, para ecosistemas, riesgo de eliminación mayor a 30% en 50 años.

**Casi amenazadas (NT):** una especie o un ecosistema se considera NT en caso de que no califique como amenazado (CR, EN, VU) en el presente, pero que está muy cerca de estarlo en el futuro cercano. **Preocupación menor (LC):** una especie o un ecosistema se considera LC si no califica (ni está cerca de calificar) como amenazado (CR, EN o VU) o NT.