

SENATIAD
FORMACION ABIERTA Y A DISTANCIA



SENA
Regional Antioquia - Ch
BIBLIOTECA AGROPECU

QUE SON LAS ABEJAS AFRICANIZADAS

CARTILLA 2

Publicación de prueba para control calidad del
material didáctico



SENA

REGIONAL ANTIOQUIA - CHOCO



PROGRAMA DE DESARROLLO AGF

QUE SON LAS ABEJAS AFRICANIZADAS

**EN LA ELABORACION DE ESTA
CARTILLA COLABORARON:**

MECANOGRAFIA:
EMPRESA COMERCIAL DIDACTICA (SERVISENA)

**CORRECCION DE REDACCION, SINTAXIS Y
GRAMATICA:**

JESUS ALBERTO SERNA M.

DIBUJO:

MARTA MONICA RESTREPO T.
TERESITA ARISTIZABAL DE B.

CONTROL CALIDAD:

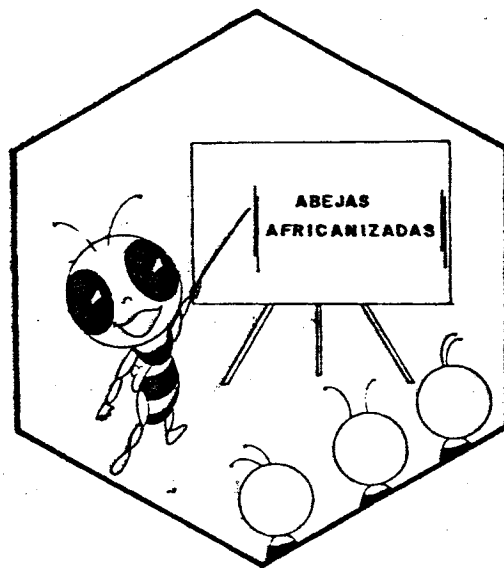
ANTONIO JOSE LOPEZ DE MESA

COLABORACION TECNICA:

GUSTAVO / DOLFO ORTIZ

ELABORACION Y COORDINACION GENERAL:

ALEJANDRO DE FRUTOS CIS



AMIGO LECTOR

Esta cartilla está dirigida únicamente a informarle qué son las abejas africanizadas.

Explicamos cómo y por qué llegaron a nuestro medio. Se trata de una información general para que usted determine la diferencia entre abejas Europeas y abejas Africanizadas.

Sobre este tema se ha hablado mucho; muchas personas creen que estos animales son indeseables; "las abejas no son asesinas", sólo debemos aprender a conocerlas y a manejarlas, siendo esta la única forma de reducir su agresividad.

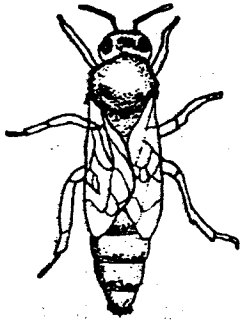
I. ABEJAS AFRICANIZADAS

I.1 EL ORIGEN

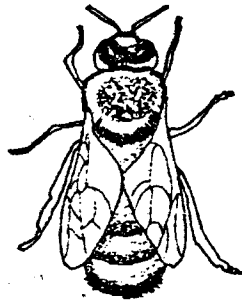
En 1956 fueron traídas reinas del Africa para un centro de investigac:
del Brasil, donde se comenzaron trabajos de estudio. En un descuido
se escaparon 26 enjambres con reinas africanas.

Estas se cruzaron con abejas de origen europeo, dando como resultado
un híbrido, que es lo que llamamos "Abejas Africanizadas".

Reina Africana



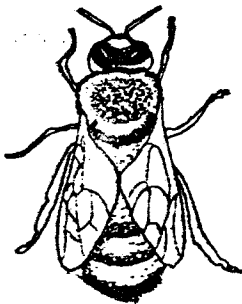
Zángano de origen
europeo



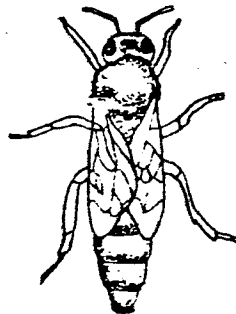
Abeja Africanizada



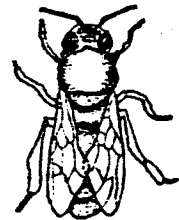
Zángano Africano



Reina de origen
europeo



Abeja Africanizada

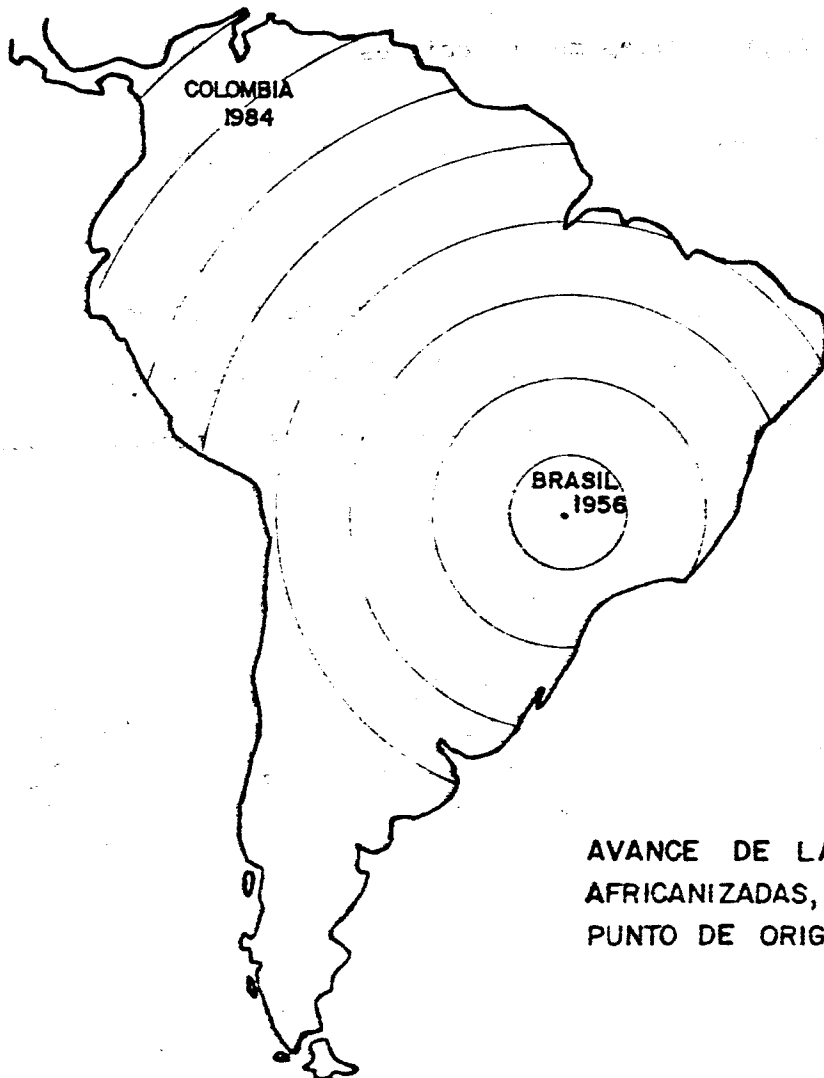


RESULTADO DE LOS CRUZAMIENTOS

El resultado de este cruzamiento no es siempre el mismo, pero por lo general distinguimos 4 características fundamentales que son:

- Un muy marcado instinto defensivo
- Altamente productivas
- Muy reproductivas
- Evasivas o migratorias

La abeja africanizada encontró en Suramérica un medio muy apropiado donde desarrollarse, y lo hizo muy rápidamente. Su avance, desde el punto de origen hacia toda Suramérica, se puede comparar a las ondas del agua que produce una piedra cuando cae al río. Desde aquel año de 1956, las abejas avanzaron entre 100 y 500 kms. por año, dependiendo del clima y la flora.



AVANCE DE LAS ABEJAS
AFRICANIZADAS, DESDE SU
PUNTO DE ORIGEN BRASIL



SURAMERICA; PARAISO PARA LAS ABEJAS

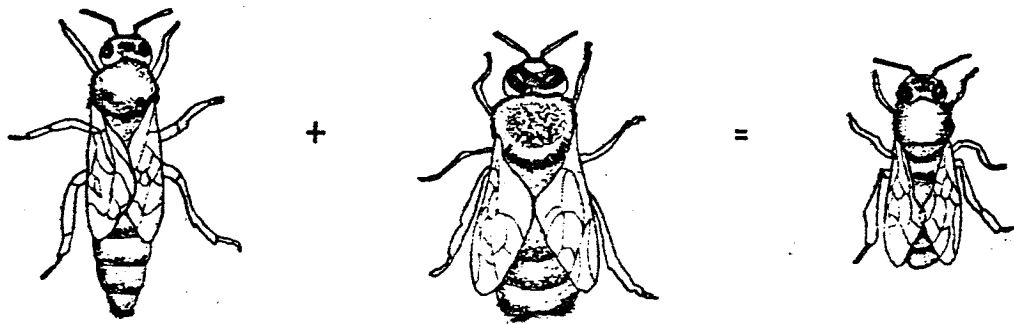
Estas abejas aprovecharon muy bien los recursos naturales de Suramérica para su desarrollo, y se adaptaron muy fácilmente a nuestro medio, ya que provienen de zonas tropicales del Africa.

Es común que los apicultores se pregunten cómo identificar una colmena africanizada. Dicha tarea es realmente difícil, ya que sus abejas son iguales a cualquier otra abeja. Sólo podría identificarse en el laboratorio, bajo técnicas muy especiales.

La otra pregunta es el por qué de la tan rápida expansión de estas abejas.

Posiblemente los zánganos africanizados se encuentran en mayor número que los europeos; entonces, en los "vuelos nupciales", las abejas reinas serían fecundadas más fácilmente por los primeros, produciéndose así el cruzamiento:

europeo + africanizado = africanizado



TODO CONCLUYE AL RESULTADO: ABEJAS AFRICANIZADAS

AUTOPRUEBA I

Dadas seis alternativas el alumno deberá seleccionar marcando con una (X) cuatro características de las abejas africanizadas

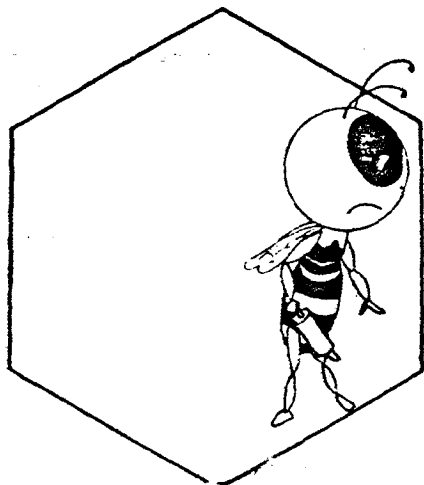
1. Marcado instinto defensivo
2. Altamente productivas
3. Cuerpo de gran tamaño
4. Muy reproductivas
5. Color negro oscuro del cuerpo
6. Migratorias o evasivas

1.2 LA COLONIA AFRICANIZADA

Una colonia africanizada, en condiciones favorables, puede crecer mucho más rápidamente que una europea, tiene mayor poder de supervivencia y son mucho más reproductivas.

Las abejas africanizadas son más rápidas en el vuelo, más activas más nerviosas y lamentablemente también más excitables, aunque ha razas de abejas que lo son aún más.

Trabajan más horas por día, salen antes y entran más tarde a la colmena; comparándolas con la abeja de origen europeo, nos damos cuenta de que tienen muchas ventajas, razón por la cual, en Brasil muchos apicultores las prefieren y trabajan con ellas.



ABEJAS AGRESIVAS

1.3 QUE HACER FRENTE A UN ATAQUE DE ABEJAS

Las abejas, en los últimos tiempos, han atacado a más personas o, por lo menos, la publicidad ha dado a conocer más casos de lo que estábamos acostumbrados a oír. Es cierto que las abejas son agresivas, pero debemos tener en cuenta que jamás lo son sin motivo, por lo que podemos evitar muchos accidentes siendo prudentes y, más que nada, respetando sus dominios. Seguidamente damos una serie de consejos que debemos recordar en caso de ataque.

Cuando se está haciendo apicultura, es difícil que las picaduras sean graves, ya que se supone que el apicultor va con ropa de protección a su trabajo; además, debe saber si es alérgico o no al veneno de las picaduras; si lo es, deberá tomar medidas ANTES de ir a trabajar con las colmenas, tomando un antialérgico, como es Alercur, medicamento muy común y económico.

El problema se presenta cuando, sin el equipo de apicultor, tenemos un accidente, como una piedra arrojada a la colmena, como golpearla sin querer o, simplemente, pasar demasiado cerca de la entrada de las abejas y asustarlas. Ellas, creyendo que se trata de un enemigo, atacarán en defensa de su nido, y los movimientos desesperados del hombre, luchando por alejarlas, serán tomados como un ataque y masivamente enfrentarán al enemigo, con las consecuencias que ya todos conocemos.

Lo más importante es no perder la calma y sólo pensar que lo que tenemos que hacer es abandonar el lugar, y no con ademanes bruscos, sino con un paso rápido y seguro, soportando algunas picaduras. Una vez algo alejado de la colmena, resulta muy eficaz correr en ZIG-ZAG, entre plantas, porque ello desorienta mucho a las abejas. Si se conoce algún tipo de lago, río, charco, donde poderse sumergir, se tiene una de las formas más seguras de terminar con un ataque. Un lugar oscuro también puede servir como protección.

**EL APICULTOR BIEN EQUIPADO EN
CASO DE UN ATAQUE DE ABEJAS,
PODRA ACTUAR SIN DIFICULTAD.**



Un ataque deberá ser siempre controlable por parte del apicultor, ya que éste debe estar preparado para enfrentarlo; pero debe tener en cuenta otra serie de consecuencias que puede generar el mismo.

Por ejemplo, los animales domésticos, frente a un ataque de abejas, igual que el hombre, se desesperan; y si están atados, es casi seguro que serán picados por muchas abejas, lo cual podrá ocasionarles hasta la muerte.

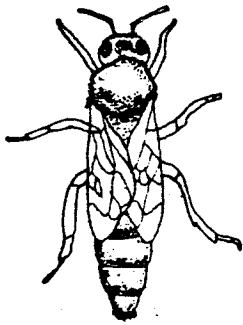
MEDIDAS QUE SE DEBEN TOMAR EN CASO DE ATAQUE:

- La gente debe encerrarse en una pieza oscura y, si es posible, tapar las ventanas con algún tipo de trapo oscuro.
- Soltar los animales domésticos, los cuales, una vez sueltos, saben como defenderse. Generalmente, lo hacen "corriendo".
- Esperar a que las abejas se calmen, antes de volver a salir; eso puede llevar tiempos indefinidos, desde 20 minutos hasta más de cuatro o cinco horas y a veces más.
- Lo más importante es saber de las alergias: Para ello, se verifica el estado de las picaduras de cada una de las personas y, si es posible, se retiran todos los aguijones, siguiendo el método que explicaremos en el tema siguiente.
- Igual que los seres humanos: Los animales sufren de alergias, por lo que es importante que el apicultor también sepa actuar en estos casos, tratándolos con los mismos medicamentos que atiende a las personas, dependiendo del peso del animal se aumentarán o se disminuirán las dosis de antialérgicos.

CONOCIENDO LAS ABEJAS EVITAMOS ACCIDENTES

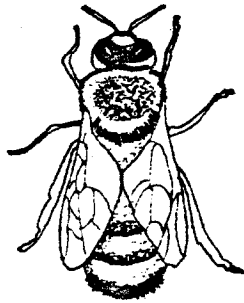
AUTOPRUEBA 2

Dadas tres ilustraciones, el alumno deberá identificar marcando con una (X), la correspondiente al cruzamiento que da como resultado abejas africanizadas.



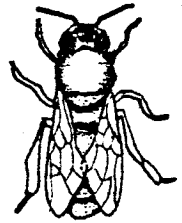
ABEJAS AFRICANAS

+

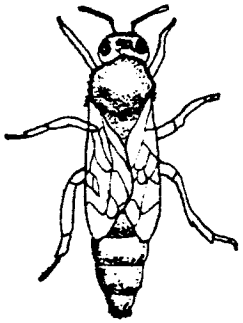


ABEJAS AFRICANIZADAS

=

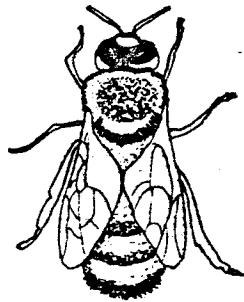


AFRICANIZADAS



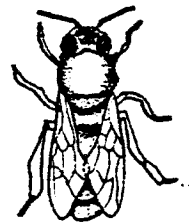
ABEJAS AFRICANAS

+

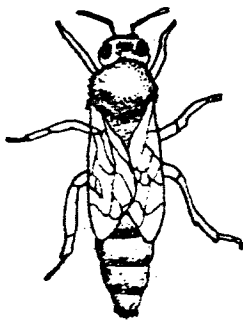


ABEJAS DE ORIGEN
EUROPEO

=

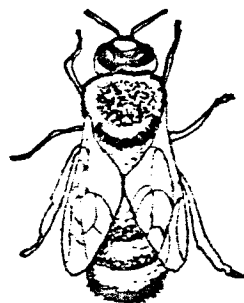


AFRICANIZADAS



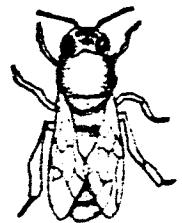
ABEJAS DE ORIGEN
EUROPEO

+



ABEJAS
DE ORIGEN EUROPEO

=

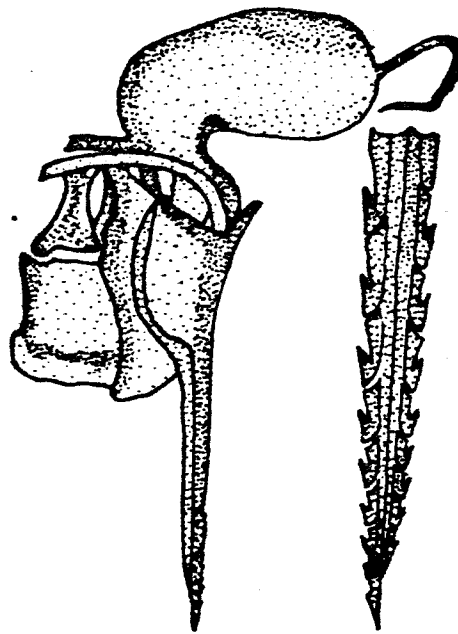


AFRICANIZADAS

2. ADMINISTRACION CON MIRAS A LA SALUD

2.1 ORGANO DE DEFENSA DE LAS ABEJAS: EL AGUIJON

El aguijón de la abeja no fue creado por la naturaleza para picar al hombre, sino para defenderse de animales parecidos a ellas, de recubrimiento duro llamado quitina. El aguijón tiene forma de serrucho (ver fig. 1) y una vez que rompe la quitina del enemigo, se retira sin dificultad; pero en el caso del hombre, una vez dentro de la piel ésta se cierra apretando el aguijón; entonces la abeja hala desesperadamente, tratando de retirarlo, y, en ese intento, se desgarrá el aguijón con todo su aparato de veneno y parte del intestino. Por eso se dice que la abeja muere cuando pica. Muere, no por haber picado, sino por haber desgarrado su intestino.



AGUIJON DE LA ABEJA MUY AUMENTADO

FIG. I

2.2 POR QUE DEBE QUITARSE EL AGUIJON

La abeja deja junto con el aguijón las glándulas de veneno y los intestinos, más algunos músculos que mantienen reflejos de movimiento.

A ello se debe que siga inyectando veneno, aunque la abeja ya no esté, y es muy importante quitarlo adecuadamente para no ayudar a que todo el veneno se entre de una vez. Debe retirarse con un filo, desde un costado como muestra la fig. 2.



FIG. 2

Para completar la información, le damos a conocer algunas de las medicinas que pueden ser utilizadas en los diferentes casos.

Si va a ser apicultor, debe tenerlas al alcance, porque así no sólo puede ayudar a su familia, sino también a algún vecino.

La mayoría de los casos de muerte, por picadura de abejas, se produjo en personas alérgicas.

2.3 PICADURAS

Es importante diferenciar entre picaduras de abejas, avispas y abejorros; las abejas pican una sola vez, ya que no pueden retirar el aguijón de la piel; en cambio, una avispa sí puede picar muchas veces en poco tiempo, y lo mismo pasa con los abejorros.

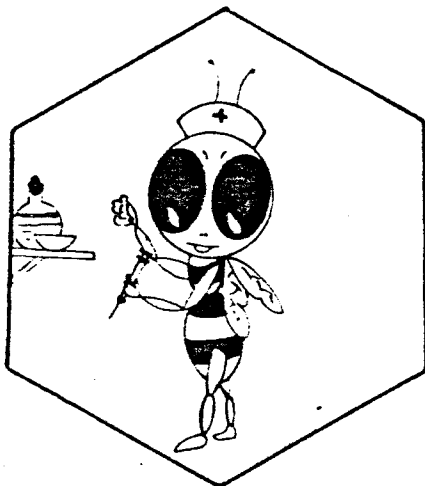
La reacción después de una picadura es igual para abeja, avispa, y abejorro: dolor e inflamación.

La gravedad de las picaduras se puede dar por tres razones:

- Elevado número de picaduras.
- El sitio de la picadura; hay partes del cuerpo que son más sensibles que otras, por ejemplo, la cara, la garganta, la lengua, los ojos etc.
- Una persona alérgica a las picaduras de insectos.

2.4 TRATAMIENTO

- Quitar el aguijón si ha quedado en la piel.
- Desinfectar la picadura como una herida cualquiera, para lo cual puede aplicarse sobre la piel cualquier producto que se venda en las farmacias para las picaduras de insectos, por ejemplo, amoníaco. En el caso de una picadura en la boca, es aconsejable un gárgara de agua muy salada.
- En un caso extremo, acostar a la persona con la cabeza baja y cubrirla con una manta o abrigo.
- Trasladar al enfermo lo antes posible a un centro de salud.
- De no ser posible lo anterior, actuar inyectando adrenalina.



2.5 MEDICAMENTOS

Para casos suaves: Sustancias no inyectables, como Alercur, Clorotrimetón, en pastillas para el adulto y jarabe para el niño. Cuatro pastillas o cuatro cucharadas de jarabe al día. (Se compra en farmacias).

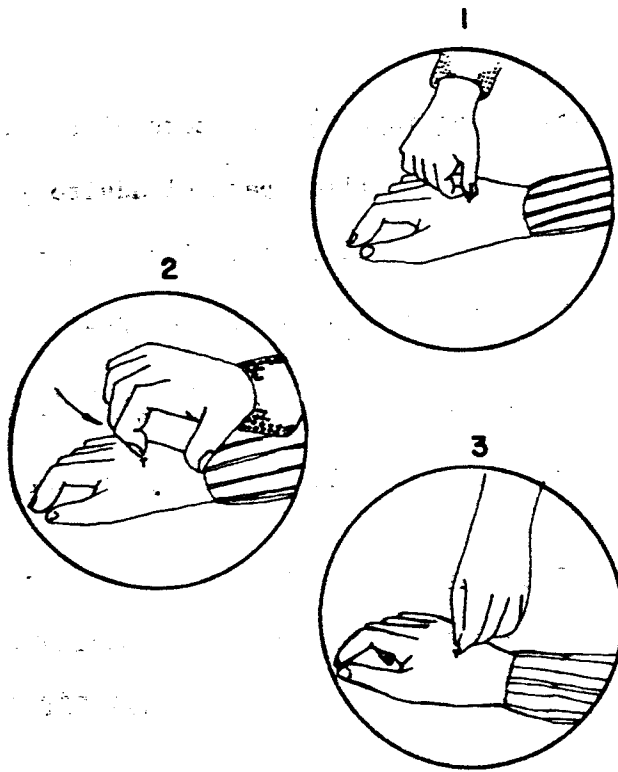
Para casos graves: Sustancias inyectables, cuando nos encontramos ante situaciones delicadas, y pueden ser:

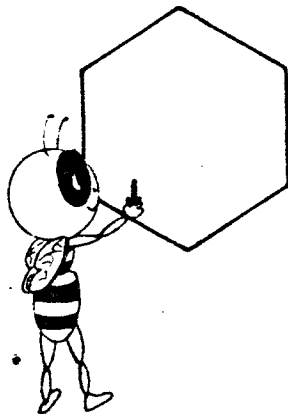
Ambodryl o Benadryl. Y para casos extremos Adrenalina. Todas se compran en farmacias y se aplican en centros de salud. (NO INYECTAR ESTAS SUSTANCIAS SIN PRESCRIPCIÓN MÉDICA).

El Apicultor que tenga alguna reacción alérgica, puede tomar una pastilla ANTES de trabajar con las colmenas. Eso le evitará molestias.

AUTOPRUEBA 3

Dadas tres ilustraciones de cómo quitar el aguijón que deja la abeja al picar, el alumno deberá marcar con una (X) la que demuestra la forma correcta de hacerlo.





CONCLUSION

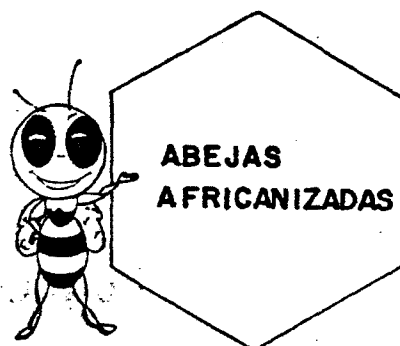
Analice todo lo anterior y dése cuenta de que en ningún momento hablamos de abejas asesinas; lamentablemente, la publicidad ha hecho mucho daño a la industria de la miel. La falta de información en la gente y los ataques de abejas a personas que muchas veces no respetaron su dominio, han creado un clima de tensión que venceremos conociendo y respetando la vida de las abejas.

En los casos de personas que murieron picadas por abejas, muchos de ellos se debieron a causas de alergias, cosa que también aprenderemos a definir y controlar. Una picadura de cualquier insecto puede matar a una persona cuando esta es alérgica.

Las abejas africanizadas pican igual y con el mismo veneno que cualquiera otra raza de abejas.

Muchos ataques de avispas fueron atribuidos a las abejas y, durante años y siglos, ha habido muertes por picaduras de insectos; mas en estos últimos años la publicidad se ha limitado a hacer escándalos, en lugar de ayudar a la gente a protegerse de las abejas en la forma más adecuada: "conociéndolas".

Los hombres tememos a lo que no conocemos.



RESUMEN

- a. Las abejas africanizadas son el resultado del cruzamiento de abejas de origen europeo con unas abejas africanas que se es de un centro de investigación en el Brasil.
- b. Las abejas africanizadas presentan ventajas, comparadas con de origen europeo, y estas son:
 - Mayor poder de supervivencia
 - Se reproducen mucho más rápidamente
 - Son más rápidas en el vuelo
 - Son más activas
 - Trabajan más horas por día. Salen más temprano de la col y regresan más tarde.

También presentan desventajas que son:

- Son más excitables
- Son más evasivas o migratorias

RESPUESTAS DE LAS AUTOPRUEBAS**AUTOPRUEBA 1**

- | | |
|-------------------------------|--------------------------|
| 1. Marcado instinto defensivo | 2. Altamente productivas |
| 4. Muy reproductivas | 6. Evasivas o migratoria |

AUTOPRUEBA 2

2. Abejas africanas + abejas de origen ~~europ~~ = africanizadas

AUTOPRUEBA 3

2. Con un filo de costado

INDICE

Introducción	1
1. Abejas africanizadas	2
1.1. Origen	2
Autopueba 1	5
1.2. La colonia africanizada	6
1.3. Qué hacer frente a un ataque de abejas	6
Medidas que se deben tomar en caso de ataque	8
Autopueba 2	9
2. Administración con miras a la salud	10
2.1. Organó de defensa de las abejas: El aguijón	10
2.2. Por qué debe quitarse el aguijón	11
2.3. Picaduras	12
2.4. El tratamiento	12
2.5. Medicamentos	13
Autopueba 3	14
Conclusión	15
Resumen	16
Respuestas de las autopuebas	18

--	--	--	--



OBJETIVO DESA

Educar al pueblo, explicando qué son las abejas, para qué sirven y cómo manejarlas.

DESA
Regional Antioquia - Chocó
BIBLIOTECA AGROPECUARIO